

16  
MONOGRAFIJE CPA

PUČE  
ARHEOLOŠKE RAZISKAVE  
V LETIH 2012 IN 2013



MMXXII



16  
MONOGRAFIJE CPA

PUČE  
ARHEOLOŠKE RAZISKAVE  
V LETIH 2012 IN 2013



MMXXII

## Monografije CPA 16

### Puče. Arheološke raziskave v letih 2012 in 2013

#### *avtorji*

Tomaž Fabec, Vesna Tratnik, Manca Vinazza

#### *izdajatelj*

Zavod za varstvo kulturne dediščine Slovenije

Poljanska cesta 40, SI-1000 Ljubljana

<http://www.zvkds.si>

#### *uredniški odbor*

Tadeja Mulh, glavna urednica

Barbara Nadbath, odgovorna urednica

Nives Zupančič, oblikovalka zbirke in likovna urednica

Vanja Celin, tehnična urednica

Nika Čremošnik, članica

#### *recenzent*

Irena Lazar

#### *lektoriranje slovenskega besedila*

Nina Kranjc

#### *angleški prevod*

Maja Sužnik

#### *lektoriranje angleškega besedila*

Fiona Thompson

#### *oblikovanje in prelom*

Nika Čremošnik

#### *tehnično urejanje*

Vanja Celin

#### *izris najdb*

Janže Lorber, Jernej Gojkovič, Samo Ohman

#### *vektORIZIRANJE RISB GRADIVA*

Marko Reš

#### *fotografije*

Vesna Tratnik, Tomaž Fabec, Diana Džidić, Davorin

Ciglar Milosavljević, Boris Orel

#### *izdelava načrtov in risb (preseki, tlorisi) najdišč*

Eva Zorc

Spletna izdaja

Vse edicije zbirke Monografije CPA so brezplačne.

Najdete jih na povezavah:

<http://www.zvkds.si/sl/kategorija-publikacije/e-knjige>

<https://www.dlib.si/>

© 2022 Zavod za varstvo kulturne dediščine Slovenije

Vse pravice pridržane.

ISSN 2630-208X

Kataložni zapis o publikaciji (CIP) pripravili v Narodni in  
univerzitetni knjižnici v Ljubljani

COBISS.SI-ID 112393731

ISBN 978-961-7169-20-1 (PDF)

# Vsebina

5	<b>1</b>	<b>Uvod</b>
6	<b>2</b>	<b>Arheološka podoba Puč</b>
9	<b>3</b>	<b>Potek Arheoloških raziskav</b>
10	3.1	Raziskave z ročnim izkopom testnih sond
11	3.2	Zaščitna arheološka izkopavanja
13	<b>4</b>	<b>Interpretacija odkritih arheoloških ostalin</b>
13	4.1	Analiza in interpretacija stratigrafije najdišča
18	<b>5</b>	<b>Analiza in interpretacija odkritega gradiva</b>
18	5.1	Prazgodovinske najdbe
18	5.2	Rimskodobne najdbe
19	5.3	Novoveške najdbe
20	5.4	Živalski ostanki
21	<b>6</b>	<b>Zaključek</b>
22	<b>7</b>	<b>Puče</b>
		Tomaž Fabec, Vesna Tratnik, Manca Vinazza
23	<b>8</b>	<b>Viri in literatura</b>
25	<b>9</b>	<b>Katalog stratigrafskih enot in struktur</b>
29	<b>10</b>	<b>Katalog najdb</b>



# 1 Uvod

Arheološke raziskave na območju predvidene gradnje stanovanjske hiše, na parcelah št. 941/5 in 1278/1, obe k. o. Koštabona, znotraj območja registrirane enote kulturne dediščine, ki je v Register nepremične kulturne dediščine vpisana kot *Pučé – Arheološko najdišče Hrib* (EŠD 16593), je ekipa Centra za preventivno arheologijo Zavoda za varstvo kulturne dediščine (odslej CPA, ZVKDS), opravila v dveh etapah, aprila 2012 in julija 2013.

S predhodnimi arheološkimi raziskavami z ročnim izkopom testnih sond, izkopanih leta 2012, so bile na parceli 941/5, k. o. Koštabona, odkrite posamezne prazgodovinske najdbe ter ostanki rimskodobnih zidanih struktur, zaradi česar je bila potrebna izvedba zaščitnih arheoloških izkopavanj. Ta so bila izvedena poleti 2013 in so razkrila del slabo ohranjenega rimskodobnega gospodarskega poslopja.



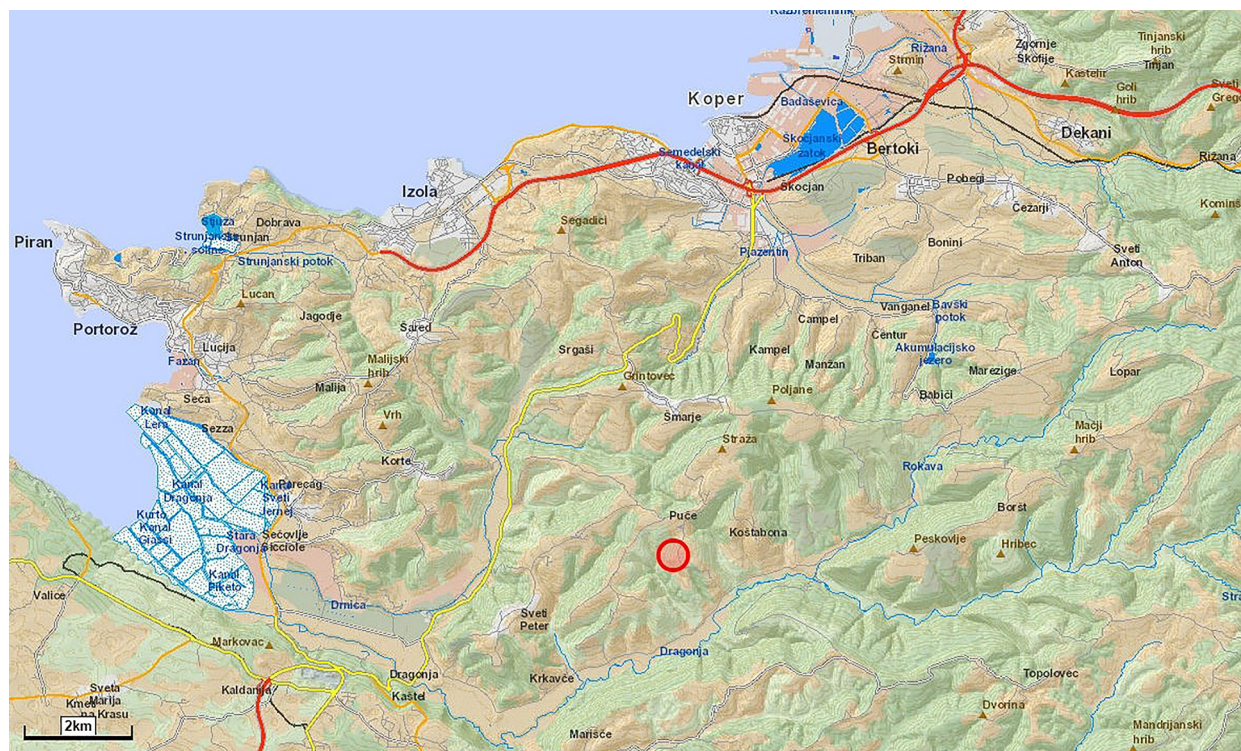
**Slika 1** Parceli št. 941/5 in 941/6, obe k. o. Koštabona, pred izvedbo arheoloških raziskav.

## 2 Arheološka podoba Puč

Slemenska vas Puče se nahaja na šavrinskem gričevju med Koštabono in Krkavčami na desni strani Dragonje (slika 2). Gre za z majhnimi vodotoki močno razčlenjeno gričevje na severozahodnem delu t. i. Sive Istre, v zaledju Piranskega in Koprškega zaliva. Puče se raztezajo na zahodnem pobočju Hriba, tako da gledajo proti Krkavčam in se spuščajo proti dolini Dragonje. Vas se pod imenom *Putheus* omenja v 13. stoletju. Od leta 1650 je imela tu svoje posesti koprška rodbina Verzi. Še v prejšnjem stoletju je bila vas tipično ruralna, njeno gospodarstvo je temeljilo na ročnem obdelovanju terasastih površin, na katerih so pridelovali zgodnjo zelenjavo, krompir, koruzo, sadje, vino in oljke. Prevladoval je samozadostni tip kmetijstva; redke kmetije so zaokrožale domačo bilanco še s prodajo lesa za kurjavo in vina. Razvita je bila govedoreja, usmerjena v pridobivanje mleka in za delo na njivah. Aktivno prebivalstvo vasi danes gravitira v obalna mesta, kmetijske površine pa so večinoma opuščene.

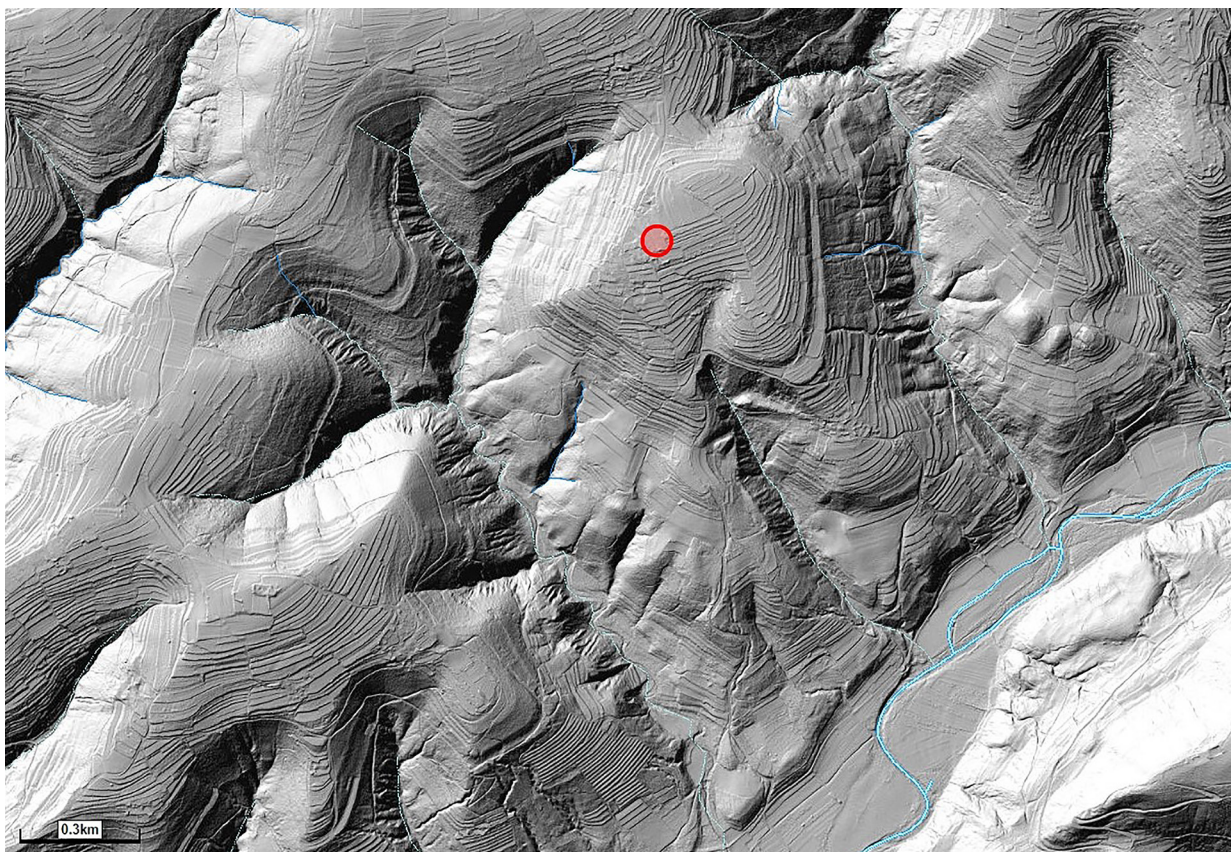
Puč stojijo na flišu, ki daje dobro podlago za vinograde in oljne nasade. Na tej podlagi so se oblikovali predvsem regosoli, rendzina in evtrična rjava prst. Regosol leži predvsem na strmih lapornatih in manj strmih peščenjakovih pobočjih, ki niso bila podvržena intenzivni kmetijski rabi. Človek je predvsem rendzine in evtrična rjava tla z obdelovanjem močno spremenil v rigolana tla. Temu tipu tal pripadajo prsti na umetnih terasah, ki so še danes kljub opustitvi obdelave najbolj izrazit element tamkajšnje krajine (slika 3). V okolici Puč ni večjih tekočih voda, zaradi česar so si prebivalci uredili kale za napajanje živine, pitno vodo pa so zajemali predvsem v vodnjakih in izvirih.

Parcele št. 941/5, 941/6 in 1278/1, vse k. o. Koštabona, ležijo znotraj območja arheološke dediščine *Pučé – Arheološko najdišče Hrib* (EŠD 16593; slika 4). Gre za poznobronastodobno in železnodobno najdišče, domnevno gradišče, s katerega se omenjajo posamezne naselbinske najdbe (splet 1). Ostanke zidov kaštelirja



Slika 2 Lega Puč na šavrinskem gričevju (splet 2).





**Slika 3** Antropogena krajina v Pučah in okolici. Z rdečo je označena lokacija arheoloških raziskav (splet 3).

so močno poškodovani in skoraj neprepoznalni. Na terenu je bil prepoznan le del vzhodnega obzidja in del prečnega zidu.<sup>1</sup> Širše območje je bilo v času njegovega življenja razmeroma intenzivno poseljeno, saj so najdbe iz tega časa znane tudi v bližnji okolici (npr. Puče – Arheološko najdišče Fernet, EŠD 16600; Koštabona – Arheološko najdišče sv. Helena, EŠD 1406, Krkavče – Gradišče, EŠD 1402, Krkavče – Žvabi, EŠD 1405). Pod cesto Šmarje–Puče leži vzpetina Moželje. Vrh je obdajal kamniti venec, na površini pa je bila najdena prazgodovinska keramika. Okoli leta 1995 je bil celoten hrib splaniran in rigolan ter zasajen z vinogradom.<sup>2</sup> Sledovi rimskodobne poselitve Hriba in njegove ožje okolice so doslej znani le iz okolice zaselka Breči, kjer naj bi bile v preteklosti odkrite posamezne drobne najdbe,<sup>3</sup> na območju Koštabone pa naj bi v času rimske dobe stalo svetišče *Bonae* (splet 1).<sup>4</sup> Severno od Puč in po grebenu v smeri Krkavč se domneva potek trase rimske cestne povezave med Tr-

stom in Bujami. Podlaga takratnega gospodarstva naj bi bili v teh krajih pridelava olja in vina ter živinoreja (Pogljajen 2007). Domneva se lahko, da je ta prostor funkcijo agrarnega zaledja obalnih centrov obdržal skozi celoten srednji vek. Da je vinogradništvo in oljkarstvo imelo pomembno vlogo tudi pri novoveški izrabi prostora, najbolje odražajo karte franciscejskega katastra, kjer značilnosti parcelacije jasno kažejo terasasto urejeno krajino, posajeno z vinogradi in oljčniki (slika 5).

Iz franciscejskega katastra je tudi razvidno, da so bile današnje parcele št. 941/5, 941/6 in 1278/1, vse k. o. Koštabona, na začetku 19. stoletja namenjene gojenju vinske trte. Na jožefinskih kartah iz 18. stoletja ni označb, ki bi kazale na drugačno uporabo tega prostora. Drugače pa pravi ustno izročilo, po katerem naj bi blizu raziskane parcele stala cerkev.<sup>5</sup> Domačini so prepričani, da je ta stala na sosednji parceli št. 931, k. o. Koštabona, na mestu, kjer je še danes večja kamnita groblja

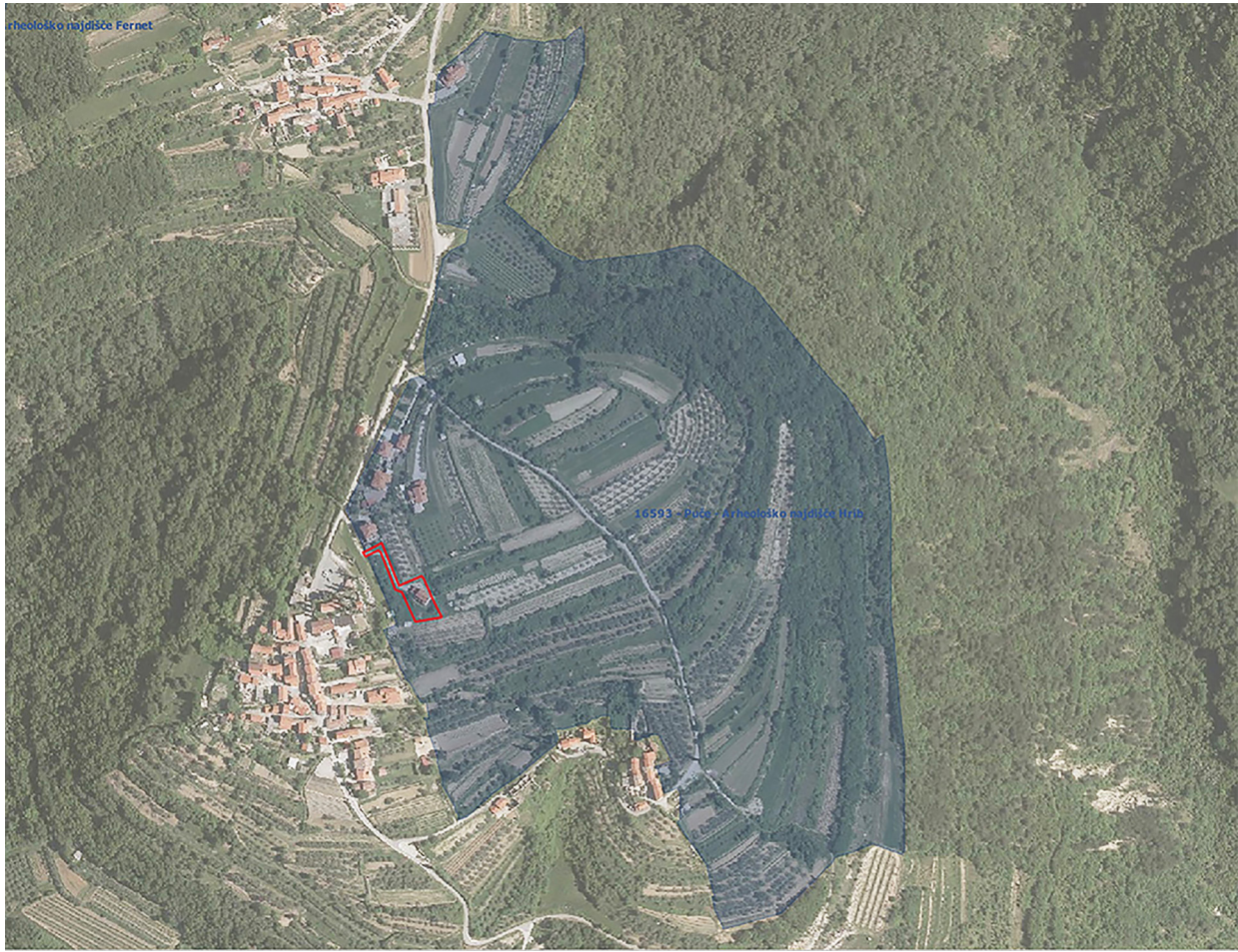
1 Bočaj 2016, 55.

2 Sakara, Mavrič 2018, 87.

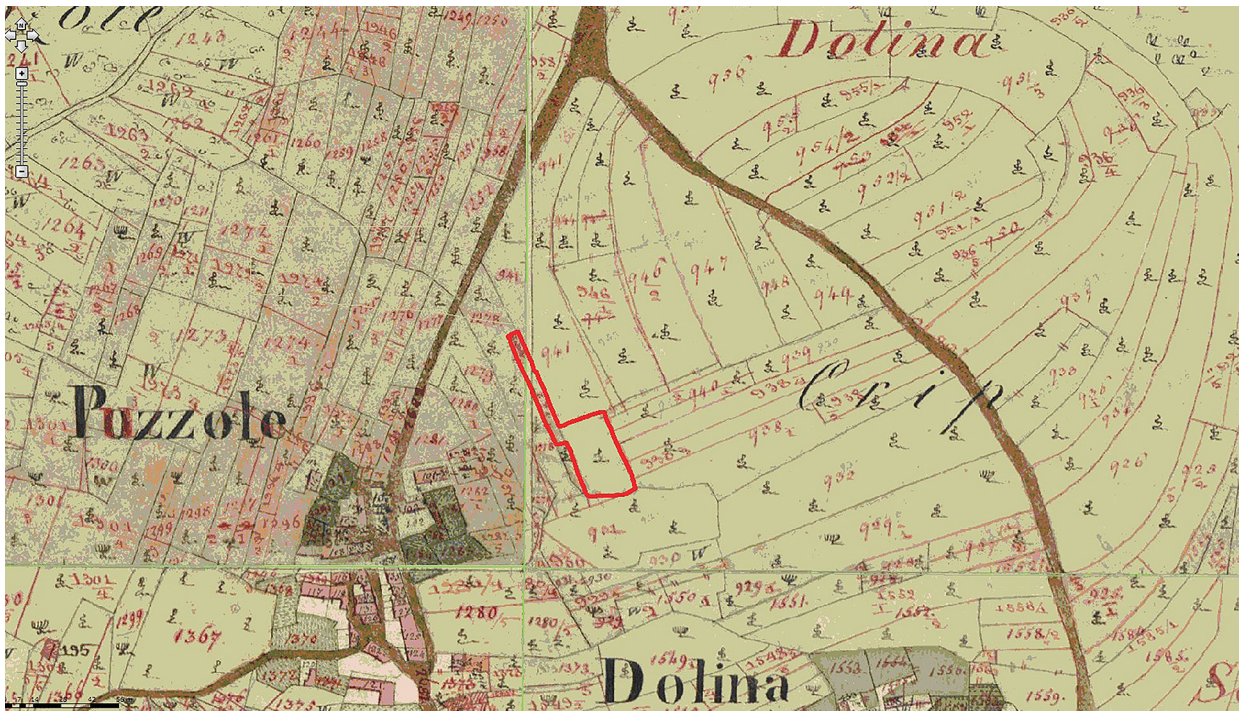
3 Alberi 1997, 515.

4 Naldini 2001, 312.

5 Boltin Tome 1981, 305.



Slika 4 Lega parcel št. 1278/1, 941/5 in 941/6, vse k. o. Koštabona, znotraj območja arheološke dediščine Puče – Arheološko najdišče Hrib.

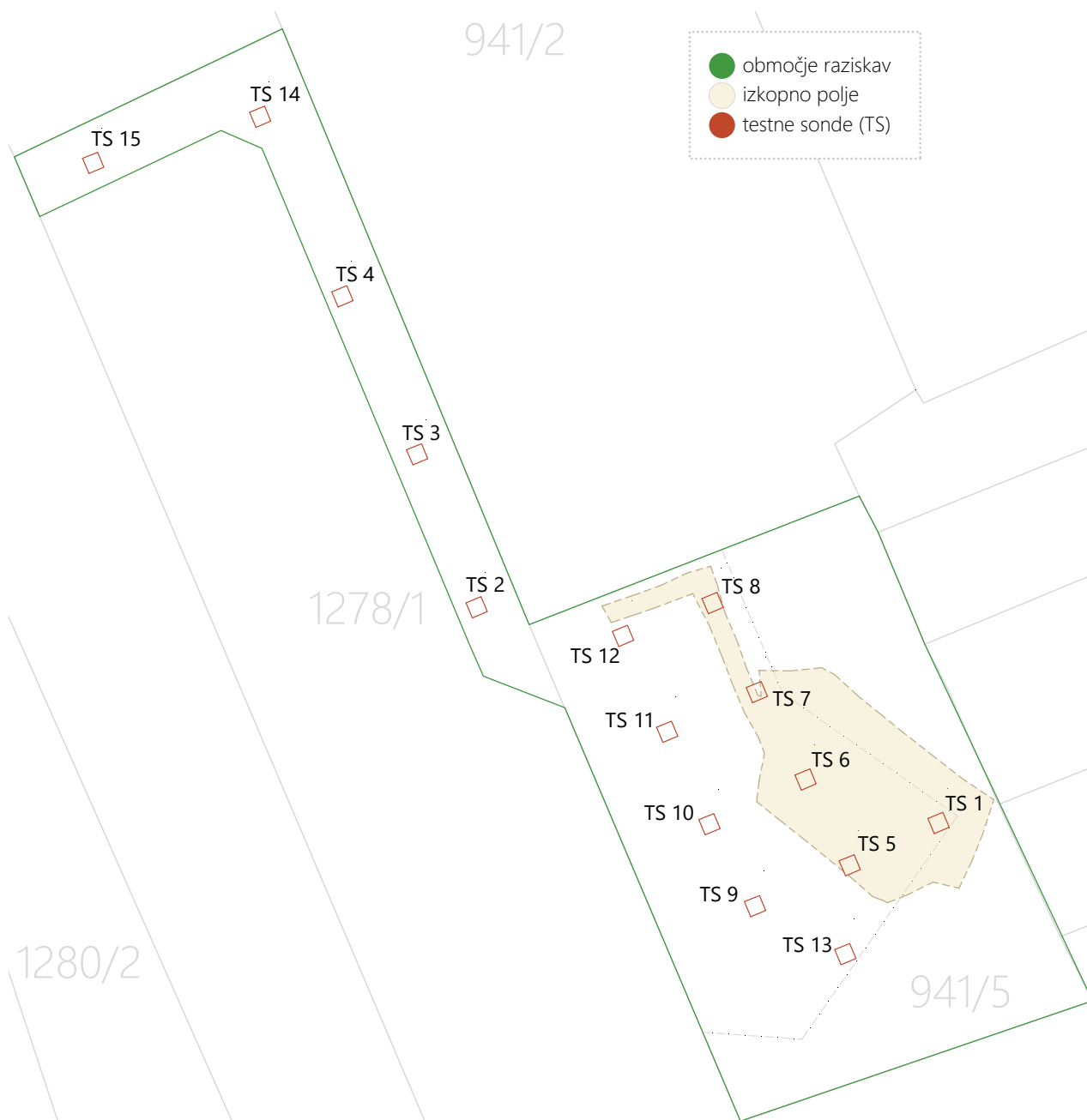


Slika 5 Izsek franciscejskega katastra z označeno lego raziskanih parcel (splet 1).

### 3 Potek arheoloških raziskav

Arheološke raziskave na parcelah št. 1278/1, 941/5 in 941/6, vse k. o. Koštabona, so bile opravljene v dveh fazah. V prvi fazi so bile raziskave usmerjene v določitev vsebine in sestave najdišča. Izvedene so

bile v obliki ročnega izkopa testnih sond. Cilj druge faze, tj. zaščitnih izkopavanj, pa je bil dokumentirati, interpretirati in odstraniti tiste arheološke ostaline, ki bi jih načrtovana novogradnja uničila.



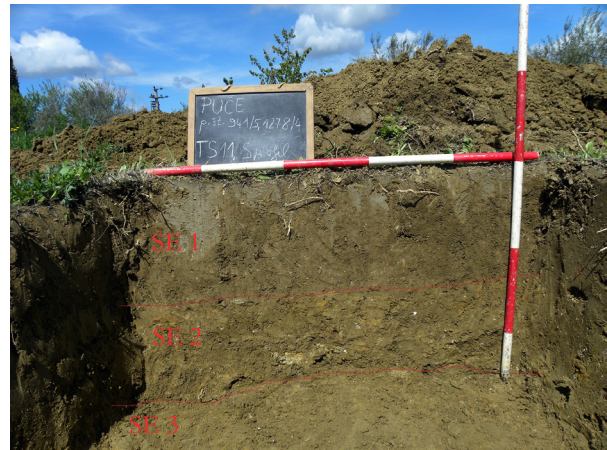
**Slika 6** Načrt opravljenih arheoloških raziskav na parcelah št. 1278/1, 941/5 in 941/6, vse k. o. Koštabona. Merilo 1 : 400.

### 3.1 Raziskave z ročnim izkopom testnih sond

Sonde smo izkopali na parcelah št. 1278/1 in 941/5, obe k. o. Koštabona, na območju, ki ga je obsegala površina načrtovane stanovanjske hiše in infrastrukturnih vodov zanjo (slika 6). V tlorisu so merile  $1 \times 1$  m, poglobljali pa smo jih do geološke osnove, ki je povprečno ležala približno pol metra pod površjem, oziroma v nekaterih primerih do arheoloških struktur. Na parceli št. 941/5, k. o. Koštabona, smo sonde kopali v mreži, v razdalji približno 5 m, na parceli št. 1278/1, k. o. Koštabona, pa v 10 m dolgem razmaku. Namen take razporeditve je bil pridobiti čim bolj homogen vpogled v stratigrafsko strukturiranost talnega profila. Zaradi odkritja intaktnih arheoloških struktur smo v dogovoru z odgovornim konservatorjem, ki si je potek in izsledke terenskih raziskav tudi ogledal, število testnih sond iz predvidenih 25 zmanjšali na 15.

Talni profil je bil skoraj v vseh sondah podoben (slika 7). Vrhnja plast je bila povprečno debela 25–30 cm, tvorila pa so jo meljasto-illovnata tla olivno rjave barve (SE 1). Bila je malo skeletna, prevladovala sta flišni grušč in flišni drobir. V njej smo odkrili bronastodobne (kat. št. 1–4), rimskodobne (kat. št. 5–10) in novoveške najdbe (gradbeni material, živalske kosti in lončenino, kat. št. 11–14). Bila je temnejše obarvana in manj skeletna od podlage (SE 2), meja med njima pa je bila običajno zabrisana. Plast smo interpretirali kot novoveška oziroma sodobna kmetijska tla (P talni horizont). Pod njo je ležala od le nekaj do 30 cm debela plast svetlo olivno rjave meljaste ilovice s peščenjakovim gruščem (SE 2). Značilne zanj so bile manjše rumenkasto obarvane lise in pege, ki so najbrž ostanek preperelih kosov peščenjaka. Na njenem vrhnjem delu smo v več sondah odkrili rimskodobne in posamezne bronastodobne najdbe. Plast smo interpretirali kot B horizont tal. Prekrivala je raščen fliš in njegovo preperino (SE 3, C (R) talni horizont).

V dveh testnih sondah, v TS 9 in TS 13, smo pod površinsko plastjo obdelovalnih tal odkrili ostanke struktur, ki so se, potem ko smo jih v dogovoru z od-



Slika 7 Testna sonda 11, severni preseki.



Slika 8 Testna sonda 9, južni preseki.

govornim konservatorjem deloma raziskali, izkazale za rimskodobne.

V TS 9 smo raziskali zid in njegov temelj, ki sta bila grajena iz lomljencev kakovostnega peščenjaka (SE 5; slika 8). Na temelj se je naslanjala plast do 30 cm velikih peščenjakov, med katerimi je bila zbita meljasta ilovica (SE 7), ki smo jo interpretirali kot utrditev oziroma zapolnitev domnevnega vkopa za temelj. Nad njo je ležala še ena plast (SE 4), ki se je naslanjala na zid in so jo pretežno tvorili odlomki rimskodobnega gradbenega materiala (kosi tegul in imbreksov, ka-



**Slika 9** Testna sonda 13, vzhodni presek.

menje, drobci malte, kosi ometa). Interpretirali smo jo kot plast ruševine, v njej pa smo odkrili odlomek ustja sigilatne posode (*kat. št. 18*).

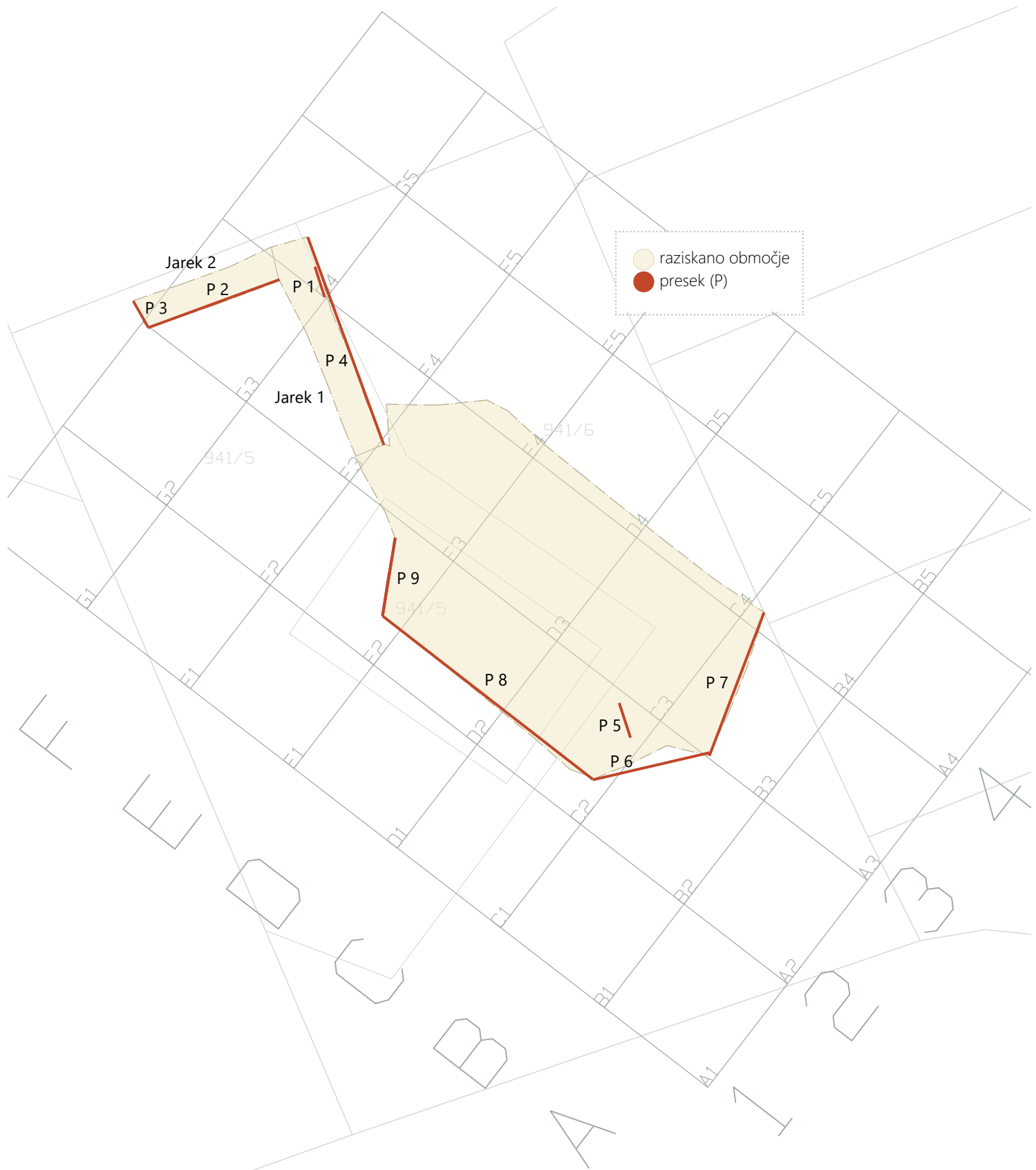
V TS 13 smo pod plastjo orne zemlje (SE 1) ter pod ruševino (SE 6) odkrili zidano strukturo (SE 8; *sljka 9*), za katero smo domnevali, da je ostanek rimskodobnega tlaka. Šlo je za vsaj 30 cm debelo plast kamnja in malte z redkimi kosi rimskodobnih opek. Zaradi trdnosti dna plasti nismo dosegli.

### 3.2 Zaščitna arheološka izkopavanja

S predhodnimi arheološkimi raziskavami smo odkrili sledove, ki odražajo bronastodobno, rimskodobno in novoveško poselitev tega dela Hriba. Za razliko od prazgodovinskih najdb, ki so, podobno kot novoveške, ležale predvsem v površinski plasti obdelovalnih tal, je odkritje zidanih struktur jasno pokazalo, da so na raziskanem osrednjem delu parcele št. 941/5, k. o. Koštabona, še ohranjeni sledovi rimskodobne arhitekture. Glede na odkrite ostaline je bil projekt prilagojen tako, da se je gradbeni izkop za nov objekt in pripadajočo komunalno infrastrukturo opravil le na območju, kjer obstoj še ohranjenih rimskodobnih struktur ni bil verjeten, ter da se je površina načrtovanega posega v tla čim bolj omejila.

Vrhnja plast obdelovalnih tal je bila odstranjena strojno, nižje plasti in strukture pa so bile izkopane ročno. Vse stratigrafske enote (SE), vzorci ter najdbe so bili dokumentirani v skladu z uveljavljeno metodologijo stroke. Grafični del dokumentacije predstavljajo računalniški izrisi posameznih plasti oziroma struktur (načrt raziskav), ki je bil vpjet v Gauss-Krügerjev koordinatni sistem, ter risbe (struktur, presekov), ki smo jih izdelali na podlagi meritev s totalno postajo v kombinaciji z optično korigiranimi v mrežo geodetsko izmerjenih točk vpetih digitalnih fotografij (t. i. fotoskic). Vsa pisna in grafična dokumentacija je bila digitalizirana.

Izkopno polje smo vpeli v mrežo kvadrantov velikosti 5 × 5 m (mreža kvadrantov A1–G4; *sljka 10*). Na severnem delu parcele smo izkopno polje na območju načrtovanega pasovnega gradbenega vkopa za infrastrukturo poimenovali kot jarek 1 (vodi v smeri sever–jug) in jarek 2 (vodi v smeri vzhod–zahod).

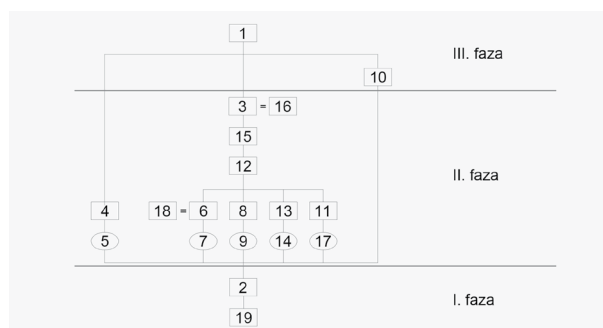


**Slika 10** Izkopno polje znotraj mreže kvadrantov  $5 \times 5$  m označenimi lokacijami dokumentiranih presekov. Merilo 1 : 200.

## 4 Interpretacija odkritih arheoloških ostalin

### 4.1 Analiza in interpretacija stratigrafije najdišča

Osnovno stratigrafsko sekvenco najdišča smo razdelili na 3 časovne faze: faza I – plasti naravnega nastanka iz časa pred najstarejšo poselitvijo kraja; faza II – plasti in strukture iz rimskega obdobja; faza III – plasti in strukture iz časa po rimskem obdobju (*slika 11*).



**Slika 11** *Matrika.*

#### Faza I – plasti naravnega nastanka iz časa pred najstarejšo poselitvijo kraja

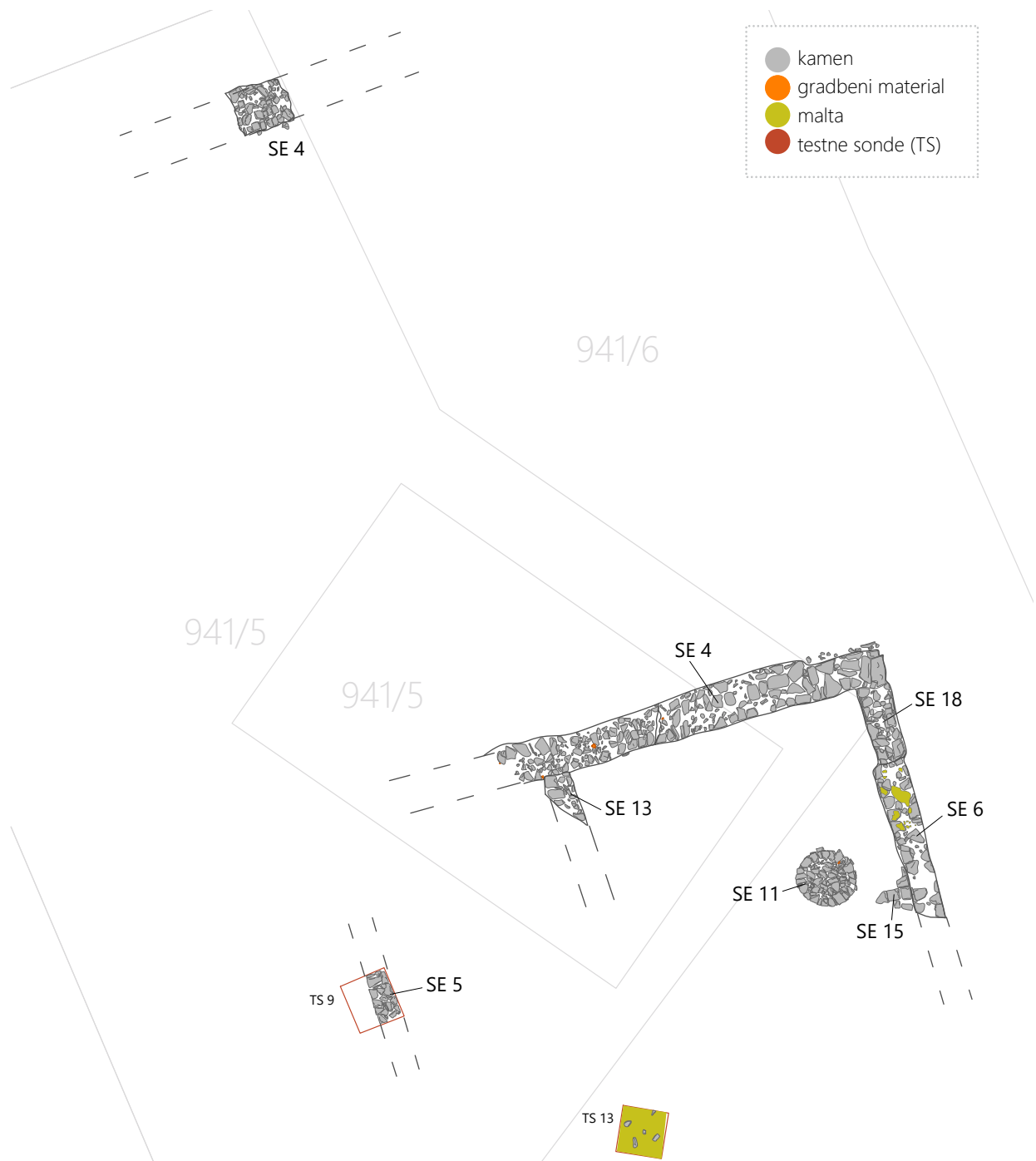
Podlago arheološki stratigrafiji dajejo flišne kamnine eocenske starosti (SE 19) ter evtrična rjava tla (SE 2), ki so primarno nastala kot posledica preperevanja teh kamnin. Flišno zaporedje je predstavljalo menjavanje plasti peščenjaka in laporovca, ki so izdajale na skrajnem severovzhodnem delu izkopnega polja in so padale v smeri proti zahodu. Evtrična rjava tla nad geološko podlago so bila nestratificirana in razmeroma homogena. Kljub temu, da smo plast teh tal obravnavali kot naravno podlago arheološki stratigrafiji, saj v njih nismo odkrili očitnih sledov antropogenizacije, poseganja človeka vanje ne gre izključiti. Evtrična rjava tla so namreč zelo primerna za gojenje sadnih dreves, trte in oljke. Sajenje takih rastlin predvideva globoko poseganje v tla, zaradi česar gre v našem primeru, kjer je bil talni profil zelo plitek, saj povprečno ni presegal pol metra globine,

dopuščati možnost, da je bil B talni horizont vsaj lokalno spremenjen vse do fliša.

#### Faza II – plasti in strukture iz rimskega obdobja

Na južni polovici izkopnega polja smo odkrili ostanke severovzhodnega vogalnega dela zidanega objekta, za katerega je videti, da je bil pravokotnega tlorisa in razdeljen v več prostorov (*slika 12*). Njegovi zidovi, ki so bili usmerjeni enako kot današnje meje parcel št. 941/5 in 941/6, obe k. o. Koštabona, so se nadaljevali proti jugu in proti zahodu izven izkopnega polja, zato sklepamo, da se je širil na celotno južno polovico parcele. Od treh deloma raziskanih zidov (SE 6, SE 8 in SE 13) sta bila dva (SE 6 in SE 8) najbrž zunanja, medtem ko je bil tretji, SE 13, pregradni. Med njimi je po debelini nekoliko izstopal zunanji zid na severni strani objekta (SE 8), ki je povprečno meril okoli 0,8 m, medtem ko sta bila ostala dva debela okoli 0,6 m. Možno pa je tudi, da je njegova debelina posledica podepozicijskih dejavnikov, predvsem novejšega oranja v glede na zid pravokotni smeri.

Zidovi so se v višino ohranili le za en niz kamnov, del drugega niza se je ohranil le na južnem odseku vzhodnega zunanjega zidu (SE 6), medtem ko se je zahodna polovica zunanjega zidu SE 8 ohranila le v temeljih. Po načinu gradnje so si bili podobni (*slika 13*), grajeni so bili na dve lici iz do okoli pol metra velikih lomljencev peščenjaka, med katerimi so bili predvsem na straneh, na licu, tudi taki, ki so bili dodatno obdelani v bolj pravilne kvadre. V zidove so bili vgrajeni tudi posamezni kosi opek, predvsem tegul, in posamezne rimskodobne črepinje. Kamenje je bilo vezano z malto in peščenjakovim gruščem. Temelji zidov so bili približno 10 cm širši od zidov in so na njihovih straneh ustvarjali cokel. Podobno kot zidovi so bili grajeni iz lomljencev peščenjaka, ki so bili glede na tiste iz zidov nekoliko večji, niso pa bili



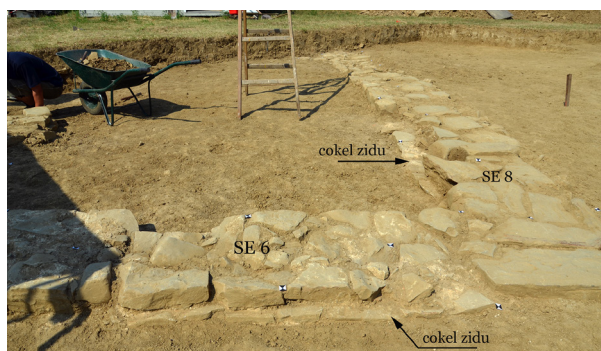
**Slika 12** Kompozitni tloris rimskodobnih arhitekturnih ostankov. Merilo 1 : 150.

vezani z malto. Temelji zunanjih zidov so bili postavljeni v približno 40 do 45 cm globoka in okoli 1 m široka jarka (SE 7 in SE 9), ki sta bila na dnu vkopana v fliš (SE 19), višje pa v preperino, ki je fliš prekrivala (SE 2). Jarek za temelj pregradnega zidu (SE 14) je bil plitvejši in ožji, globok je bil okoli 30 cm in širok približno 0,8 m.

Na temelje zidov se je naslanjalo nasutje zbitih ilovnatih tal in peščenjakovega grušča z do okoli 5 cm velikimi kosi peščenjaka (SE 12). Prekrivalo je tla v

prostoru, ki so ga zidovi oklepali, in je najbrž služilo za podlago hodni površini v notranjosti objekta. Nasutje smo dokumentirali tudi na vzhodni strani zidu SE 6, torej izven njega. Morda je bila njegova funkcija tudi tu podobna kot v notranjosti objekta. V nasutju smo našli prazgodovinske in rimskodobne najdbe. Na vzhodnem delu dobrih 6 m velikega prostora, ki so ga zidovi obdajali, smo približno 1 m zahodno od zidu SE 6 odkrili ostanke zidane kamnite strukture krožnega tlorisa (SE 11; *slika 13*). V premeru je meri-

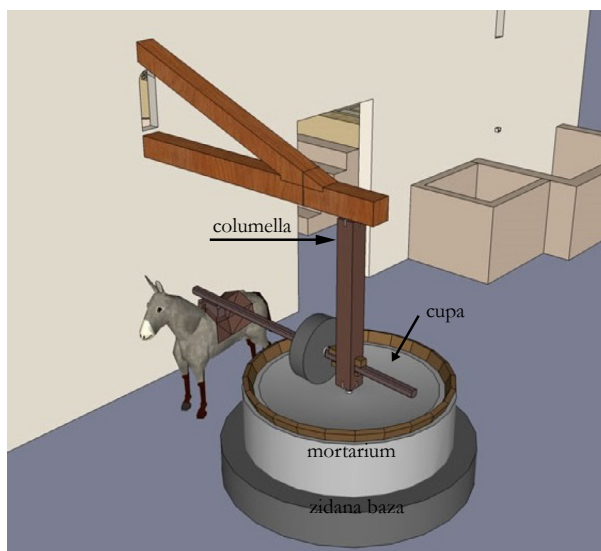




**Slika 13** Stranski pogled na ostanke zidov SE 6 in SE 8. Pogled proti zahodu.



**Slika 14** Zidana krožna struktura SE 11. Pogled proti jugu.



**Slika 15** Idealizirana rekonstrukcija rimskodobnega mlina za oljke (splet 4).

la približno 1,6 m. Njen obod je bil zgrajen iz skrbno zloženih, do 30 cm velikih kosov peščenjaka, peščenjaki v njeni notranjosti pa so bili zidani nekoliko bolj neurejeno, pri čemer je bila trdnost strukture v obeh primerih enaka. Med kamni so bila zatrpána ilovnata tla z redkimi drobcami malte in posameznimi odlomki opek. V višino je struktura merila do 35 cm, sezidana pa je bila v najbrž namenoma izkopani kotanji (SE 17). Podobno kot pri zidovih je tudi to strukturo obdajalo nasutje SE 12, njen vrh pa je bil dvignjen nad nasutjem za okoli 15 cm. Vrhna površina strukture je bila izdelana tako, da je ustvarjala izravnano ploskev. Krožne strukture takega tipa se v arheološki literaturi najpogosteje obravnavajo kot podlage za mline ali stiskalnice za pridelavo vina in še posebej oljčnega olja. Poznamo jih tudi v Slovenski Istri, na primer v vili na

Školaricah<sup>6</sup> in v vili v Serminu<sup>7</sup>. V našem primeru je glede na velikost baze malo verjetno, da bi šlo za podlago preše za grozdje, saj bi njen koš, tudi če bi bil veliko manjši od baze in visok le 1 m, lahko zadržal kar 1000 litrov scejene drozge, kar je zelo veliko tudi za današnje razmere. Dimenzije baze se v grobem veliko bolj ujemajo z velikostjo zidanih podlag kamnitih mlinov, t. i. *mola olearia*, ki jih poznamo v primerih bolje ohranjenih in dobro raziskanih rimskodobnih oljarn, npr. tiste iz vile Settefinestre v Toskani.<sup>8</sup> S kamnitimi mlini so mastili olive, pridobljeno kašo pa so nato še stiskali. Mlini so bili sestavljeni iz fiksne kamnite baze (*mortarium*), ki je bila pogosto privzdignjena nad tlemi in položena na krožno zidano podlago (slika 15).<sup>9</sup> Njena vrhna površina je bila plitva, na sredini pa je imela utor s kovinskim ležajem, v katerega so pritrdili pokončno leseno vreteno (*columella*). Vrhni konec vretena je bil vpet v zidano leseno konstrukcijo, ki ga je opirala, tako da se je lahko vrtelo. Skozenj so vodoravno položili lesen drog (*cupa*), na katerega so pritrdili mlinski kamen, tako da se je valil po krožniku. Vreteno s kamnom je vrtela živina (osel, konj ali vol), v mlinih z manjšimi mlinskimi kamni pa tudi ljudje. Uporaba takih mlinov se je v istrskih oljarnah (torkljah) obdržala vse do današnjih dni (slika 16).<sup>10</sup> V Istri so v rimskem obdobju za mastenje oljk uporabljali tudi druge vrste mlinov, npr. t. i. *trapetum*, vendar njihova uporaba ni bila široko razširjena.<sup>11</sup>

6 Žerjal 2008, 200–201, sl. 5.

7 Stokin 2006.

8 Gualandi 1985; Medri 1985.

9 Brun 1986, 73–78.

10 Fototeka SEM, Marezige/94 F0000004/112.

11 Matijašič 1998, 251, 253–254.



**Slika 16** Ostanke novoveške krožne zidane podlage za mlin iz bližnjega Lavorja.

Med bazo za mlin ali stiskalnico in bližnjim zidom SE 6 je na nivoju nasutja SE 12 ležalo sedem ploščatih kvadrov velikosti  $30 \times 20$  cm (SE 15; glej *slika 14*). Bili so zloženi eden ob drugem, z zidom vzporednimi stranicami, in so se naslanjali na cokel njegovega temelja. Hipotetično bi lahko šlo za ostanek tlaka iz plošč peščenjaka, česar pa predvsem zaradi odsotnosti njegovih sledov tudi na drugih delih notranjosti objekta ne moremo potrditi.

Prisotnost baze za mlin utemeljuje opredelitev raziskanega objekta kot gospodarskega poslopja, najbrž oljarne (torklje). Tako razlago podpira tudi zelo skromno število odkritih drobnih najdb (več o tem v naslednjem poglavju), predvsem kuhinjske opreme in kuhinjskega odpada, ki sta, poleg značilnih arhitekturnih elementov, razmeroma izpoveden pokazatelj bivanjske namembnosti. Odlomek skodelice tankih sten (*kat. št. 20*), odkrit v temelju zidu SE 13, ter odlomek sigilatnega krožnika, odkrit v pohodnem nasutju (SE 12) v notranjosti objekta, kažeta na to, da je bilo poslopje zgrajeno v drugi polovici 1. stoletja ali morda še nekoliko pozneje. Drobne najdbe, odkrite tako v plasti ruševine kot tudi v plasti obdelovalne zemlje nad njo, pa opozarjajo, da uporaba poslopja ni bila dolgotrajna. V tej luči smo v fazo rimskodobne poselitve umestili tudi ruševino objekta (SE 3).

Na severnem delu izkopnega polja, približno 15 m severno od gospodarskega poslopja, na stiku jarka 1 z jarkom 2, smo dokumentirali del suhega zidu, ki

je bil skrbno grajen iz lomljenih peščenjakov (SE 4; *slika 17*). Raziskali smo ga le v 1 m dolgem koraku, zato sta nam njegov videz in strukturiranost znani le v grobih obrisih. Širok je bil okoli 0,9 m, v višino pa se je ohranil za dobrih 0,6 m. Imel je dve lici; južno je bilo skrbneje izdelano od severnega. Severnemu licu smo v južnem preseku jarka 2 sledili za skoraj 3 m. Lici sta bili zidani z do 25 cm veliki lomljenci peščenjaka. Vrh zidu je ležal približno 30 cm globoko pod današnjim površjem, pod plastjo obdelovalne zemlje (SE 1). Na dnu je zapolnjeval okoli 30 cm globok jarek (SE 5), ki je bil vkopan v flišno podlago in njegovo preperino (SE 2, SE 19), kar pomeni, da ni imel posebej izoblikovanega temelja. V zidu nismo odkrili kronološko opredeljivih najdb. Usmerjenost zidu nam pri njegovi časovni ne pomaga veliko, saj je bil vzporeden tako z zidovi rimskodobnega gospodarskega poslopja kot tudi z novoveško parcelno razdelitvijo. Strukturo z nekoliko večjo verjetnostjo umeščamo v kontekst rimskodobne uporabe prostora le na podlagi dveh opažanj. Prvo je, da je zid ležal pod plastjo obdelovalnih tal, kar pomeni, da je lahko služil svojemu namenu le do tedaj, ko parcela še ni pridobila kmetijske namembnosti, do česar je najbrž prišlo



**Slika 17** Zid SE 4 ter dno jarka SE 5 na zahodnem preseku jarka 1.



**Slika 18** Zid SE 4 ter drugi zidovi rimskodobnega objekta na izseku mape franciscejskega katastra.

najpozneje v poznem novem veku. Drugo opažanje pa je vezano na ugotovitev, da je v času vzpostavitve franciscejskega zemljiškega katastra celotno teraso, katere skrajni južni del prekriva naše izkopno polje, zamejevala ena sama parcela (to je parcela št. 941 na mapi k. o. Koštabona, *slika 18*). Prisotnost zidu sredi parcele se nam ne zdi koherentna, zagotovo pa ga ne moremo obravnavati kot ostanek novoveške mejne parcelne strukture.

### Faza III – srednjeveško-novoveške plasti in strukture

Raziskana parcela je po opustitvi in propadu rimskodobnega gospodarskega poslopja, predvidoma že v srednjem veku, zagotovo pa v novem veku, pridobila kmetijsko namembnost. Predvidevamo lahko, da je bil prostor takrat preurejen v terase: sled škarpe za teraso smo v približno 1 m širokem odseku dokumentirali na skrajnem delu zahodnega kraka jarka 2, tvorili pa so jo na grobo zloženi lomljenci peščenjaka (SE 10; *slika 19*). Vzporedno z izdelavo teras je bila za kmetijsko obdelovanje prilagojena tudi površinska plast tal. Do globine lemeža, približno 20 do 30 cm globoko, so bila tla otrebljena kamenja. Do te globine so bili tudi odstranjeni zidovi nekdanjega gospodarskega objekta ter njegova ruševina. S prekopavanjem in oranjem je bila vrhnja plast talnega profila (SE 1) v celoti preoblikovana, glede na prisotnost prazgodovinskih in rimskodobnih drobnih najdb v njej pa lahko sklepamo, da so bile s tem vsaj deloma uničene sledi predhodne uporabe prostora. V SE 1 odkriti odlomki novoveške lončenine in živalskih kosti ter drobci oglja, ki so v plasti ležali razpršeno, so najbrž sled posegov za preprečitev izčrpanja obdelovalne zemlje, npr. gnojenja, oziroma prakse, kjer so kmetje z dodajanjem pusti (grušča, odlomkov opek in drugega trdega materiala) povečevali zračnost prsti ter s tem izboljševali lastnosti zemljo.<sup>12</sup>



**Slika 19** Škarpa terase vzdolž zahodne meje parcel št. 941/2 in 941/3, obe k. o. Koštabona, ter detajl kamnite strukture SE 10 v zahodnem preseku jarka 2.

<sup>12</sup> prim. Gams 1992, 35; Radinja 1987.

## 5 Analiza in interpretacija odkritega gradiva

Ob raziskavah so bile odkrite drobne arheološke najdbe, ki smo jih na terenu izkopali v posameznih stratigrafskih enotah in jih dokumentirali po kvadrantih. V nadaljnji primarni obdelavi so bile najdbe oprane in primerno shranjene.

Med najdbami smo že na terenu izločili del gradiva, ki je glede na ohranjenost ali izpovednost zahteval posebno obravnavo (posebne najdbe – PN). Vsem posebnim najdbam smo določili natančno prostorsko lego znotraj izkopnega polja (koordinate x, y, z). Na najdišču je bilo odkritih 128 drobnih arheoloških najdb in 59 kg kosov rimskodobnih opek, med katerimi so bili odlomki tegul, imbreksov in zidakov.

Med lončenino je bilo opredeljenih 43 odlomkov prazgodovinskih posod, 49 odlomkov rimskodobnih posod in 17 odlomkov novoveških posod. Odkritih je bilo še 7 odlomkov stekla in prav toliko kovinskih predmetov ter 22 živalskih ostankov. Večina najdb je bilo odkritih v spodnjem delu obdelovalnih tal (SE 1) v bližini oz. tik nad rimskodobnim objektom. Izkopani železni žebliji niso bili ožje časovno določljivi.

### 5.1 Prazgodovinske najdbe

Največ odlomkov prazgodovinske lončenine je bilo najdenih v plasti obdelovalnih tal, posamezni pa tudi v ruševini (SE 3) rimskodobnega objekta in v nasutju za hodno površino (SE 12). Večine zaradi skromne ohranjenosti ni mogoče tipološko opredeliti, na podlagi značilne lončarske mase pa jih lahko opredelimo v bronasto dobo, natančneje v čas pred pozno bronasto dobo. Tipološko izpovedni so le dva odlomka ročajev (*kat. št. 1*, *kat. št. 2*) in ostenje, okrašeno z barbotinom (*kat. št. 3*). Podobno lončarsko maso kot odlomki na Pučah imajo odlomki posod z najdišča Ključ v dolini Rižane<sup>13</sup> in v Tomaju<sup>14</sup>, pri čemer gre v

prvem primeru za najdišče zgodnje bronaste dobe, v drugem pa za najdbe iz srednje in/ali mlajše bronaste dobe. V ta čas sodi tudi tehnika krašenja z barbotinom, ki jo poznamo npr. z najdišč Log in Zemono<sup>15</sup> v Vipavski dolini, na Kaštelirju pri Jelarjih<sup>16</sup> ter druge v Istri<sup>17</sup>.

### 5.2 Rimskodobne najdbe

Med rimskodobno fino namizno posodje sodijo sigilatni izdelki. Ostenje krožnika (*kat. št. 5*), oblike Consp. 20.4, ima apliciran okras, na katerem je upodobljena žival; viden je le zadnji del trupa z repom in tacami. Aretinske delavnice so take krožnike izdelovale v prvi polovici in sredini 1. stoletja, okras jih loči od izdelkov padskih delavnic. Krožniki te oblike so bili priljubljeni in razširjeni po celotnem Sredozemlju.<sup>18</sup> Ustje (*kat. št. 6*) smo glede na obliko, značilen premaz in fakturo umestili k t. i. Sarius čašam. V prvi tretjini 1. stoletja so jih izdelovali v severnoitalskih delavnicah.<sup>19</sup>

Tudi ostenje krožnika oblike Consp. 21.3. (*kat. št. 19*), ki je bilo najdeno v nasutju za pohodno površino (SE 12), je izdelek padskih delavnic iz sredine 1. stol. Ta oblika je bila priljubljena in razširjena po celotnem Sredozemlju.<sup>20</sup>

V TS 9 je bil v plasti SE 4 odkrit del ustja sigilatnega krožnika (*kat. št. 18*); verjetno gre za obliko Consp. 4.6, delano v padskih delavnicah. Taki krožniki so se največ uporabljali v prvi polovici 1. stol., na prostoru severnega Jadrana do Alp, redkeje jih najdemo v Panoniji in v Dalmaciji.<sup>21</sup>

15 Bratina 2014a, 572, sl. 36.6.22; Bratina 2014b, sl. 35.4.8-9, 562.

16 Usco 1997, 101, t. 17: 22.

17 Mihovilić 2007–2008, 50, t. 10: 96, 127; Čović 1983, 127; Buršič Matijašič 1998, 105.

18 Consp. 1990, 86.

19 Consp. 1990, 192; Schindler Kaudelka 2006, 240–242; Lavizzari Pedrazzini 2012, 228–230.

20 Consp. 1990, 88.

21 Consp. 1990, 58.

13 Vinazza, Draksler 2018, t. 1–2.

14 Fabec, Vinazza 2018, 28, priloga 4: 32.

Dva kosa ostenj afriške sigilate (proizvodnja A/D oz. bolj verjetno D) sta bila najdena v ruševini SE 3 (odlomka nista risana).

K namizni keramiki sodita dva odlomka skodelic tankih sten in odlomek ustja vrča (*kat. št. 7, 8, 20*). V temelju (SE 13) je ležalo ostenje skodelice z okrasom bunkic v tehniki barbotin (*kat. št. 20*). Glede na značilno sivo prečiščeno, trdo žgano keramiko s sivočrnim premazom, ki je rahlo bleščeč, lahko odlomek povežemo s proizvodnjo E s Štalenskega vrha. Tega začnejo izdelovati v poznotiberijskem obdobju in je najbolj pogost v drugi polovici 1. stoletja.<sup>22</sup>

Na dnu skodelice tankih sten z rdečim premazom (*kat. št. 7*) so vidni sledovi (brazde) potegov čopiča in zrna peska. Prelom (lončarska masa) in peskanje sta podobna proizvodnji F s Štalenskega vrha, ki je datiran v sredino 1. stoletja.<sup>23</sup>

V ruševini (SE 3) je bil najden del reliefne oljenke (*kat. št. 17*), ki glede na obliko ramena verjetno sodi k Loeschke VIII. Ta oblika oljenk je bila na jugovzhodnoalpskem prostoru v uporabi od 1. do 3. stoletja.<sup>24</sup> Amfor smo našli sorazmerno malo in ohranjeni so le manjši deli ostenj. Fature kažejo večinoma na severnojadranski izvor, oblik pa ni mogoče določiti. Dva odlomka sodita k amforam vzhodnomediteranskega izvora. Odlomek (*kat. št. 9*) glede na fakturo in gostoto narebreno ostenje sodi k amforam kroglaste oblike LR2 ali LR 5/6 in ga datiramo v čas od 4. do 7. stoletja.<sup>25</sup> Majhno število amfor je pomenljivo. Če ne gre le za naključje, povezano z obsegom izkopavanj, potem bi lahko razmišljali o pretežni samooskrbi posestva z oljem in vinom ter o majhnem deležu uvoza oz. nakupa izdelkov v amforah.

Odkrili smo tudi del tegule z delno ohranjenim žigom [---]CEI. Tegula s takim napisom je bila najdena v Trstu, celotno ime proizvajalca pa še ni prepoznano.<sup>26</sup> Keramika je bila v vseh primerih najdena v sekundarni legi, zato pri časovni opredelitvi ostalin služi zgolj kot *terminus post quem*. Najdeno sigilatno posodje daje precej jasen časovni okvir, to je sredina 1. stoletja z

najstarejšimi kosi iz tiberijskega časa. Produkcija je padska in v enem primeru aretinska ter kaže na obseg in usmerjenost trgovskih stikov v tem času predvsem na severnoitalski prostor. Za zid SE 13 in nasutje SE 12 glede na odlomke rimskodobne keramike, najdene v njih, domnevamo, da sta mlajša od sredine 1. stoletja. V ruševini (SE 3) sta bila najdena odlomka afriške sigilate, kar pomeni, da je bil gospodarski objekt opuščen po koncu 2. stoletja ali še pozneje. Opustitev objekta za mletje oliv v drugi polovici 2. stoletja bi bilo možno razumeti v povezavi z močnim upadom proizvodnje oljčnega olja, ki je v Istri opazen v času po Hadrijanovi vladavini. Upad se najbolj jasno odraža v zmanjšanju proizvodnje amfor Dressel 6B, povezujejo pa ga s pozebo oljk.<sup>27</sup> Istrsko olje je takrat nadomestil uvoz olja iz Španije in Afrike. Odlomek vzhodnomediteranske amfore, odkrit v ornici, verjetno kaže, da se je poselitev Puč nadaljevala še v pozni antiki.

### 5.3 Novoveške najdbe

Novoveški odlomki so redki in fragmentarno ohranjeni. Poleg odlomkov ostenj različnih posod sta bila odkrita tudi odlomek dna (*kat. št. 11*) in odlomek trakastega ročaja posode (*kat. št. 14*). Edina tipološko določljiva odlomka sta odlomek ustja rumeno loščene sklede z uvihanim ustjem (*kat. št. 13*) ter odlomek ustja lonca (*kat. št. 12*).

Ustje lonca je na zunanji strani dvakrat konveksno odebeljeno in orientirano navzven (*kat. št. 12*) ter sodi med lonce s profiliranim ustjem. Glede na obliko sodi v čas zgodnjega novega veka oziroma čas 16. ali 17. stoletja. Zelo podobna ustja so bila odkrita na Pohorskem dvoru<sup>28</sup>, v Kostanjevici na Krki<sup>29</sup> in na gradu Štanjel<sup>30</sup>.

Mlajši od odlomka lonca je glede na fakturo in obliko odlomek rumeno loščene sklede z uvihanim ustjem (*kat. št. 13*). Preproste sklede z zaobljenimi uvihanimi ustji se pojavljajo predvsem od 17. stoletja naprej.

22 Schindler Kaudelka 1998, 399–340.

23 Schindler Kaudelka 1998, 400–401; Schindler Kaudelka 2012.

24 Alram Stern 1989, 34–35.

25 Hill 2016, 13, 20.

26 Zaccaria, Župančič 1993, 151, kat. št. 86.

27 Bezeczký 2019, 202.

28 Mihelič 2016, kat. št. 76.

29 Slabe 1990, t. 1: 2, t. 10: 7.

30 Štajdohar 2012, kat. št. 50, 51.

Podobne poznamo iz Preskarjeve bajte na Veliki Platinini in Podvežaka, kjer so datirane v čas od 17. do 19. stoletja.<sup>31</sup>

## 5.4 Živalski ostanki

Zbir živalskih ostankov je količinsko skromen, saj, če upoštevamo tudi tiste najdbe, ki smo jih odkrili že med predhodnimi raziskavami, vključuje le 21 odlomkov kosti in eno školjko (*slika 20*). Največje število živalskih ostankov (14 odlomkov) smo izkopali v recentnih nasutjih (SE 1 in SE 2) v testnih sondah TS 14 (2 odlomka) in TS 15 (12 odlomkov), 5 kosti in eno školjko pa smo odkrili tudi v vrhni plasti obdelovalnih tal (SE 1). Le 2 kosti, odlomek rebra (morda prašiča) ter odlomek točneje nedoločljive ptičje kosti sta najbrž starejši, saj smo ju odkrili med kamenjem ruševine rimskodobnega objekta (SE 3).

Z izjemo morske školjke (*Cerastoderma edule*) in dveh točneje nedoločljivih odlomkov ptičjih kosti vsi ostali odkriti živalski ostanki pripadajo velikim sesalcem. Med temi je bilo mogoče taksonomsko determinirati le tri kosti: prstnico prašiča ter dlančnico in vretence goveda.

Na podlagi pridobljenih podatkov je kakršno koli sklepanje o preteklem odnosu med človekom in živalmi nemogoče. Lahko rečemo le, da se pridobljeni podatki ujemajo z že znano podobo predmoderne živinoreje šavrinskih vasi.<sup>32</sup> V spodnjih Šavrinah je prevladovala govedoreja za pridelavo mesa in mleka, domača reja prašičev in perutnine pa je imela predvsem značaj samooskrbne živinoreje.

Sonda/kv.	SE	Takson	Skeletni element	Ohranjenost
TS 14	1	ptica (Aves)	neopredeljeno	odlomek diafize
TS 14	1	neopredeljeno	neopredeljeno	odlomek vretenca
TS 15	1	neopredeljeno	neopredeljeno	odlomek diafize
TS 15	1	neopredeljeno	neopredeljeno	6 odlomkov
TS 15	1	neopredeljeno	neopredeljeno	odlomek
TS 15	1	govedo ( <i>Bos taurus</i> )	metacarpus I	odlomek proksimalne epifize
TS 15	2	neopredeljeno	neopredeljeno	odlomek diafize
TS 15	2	neopredeljeno	neopredeljeno	odlomek
TS 15	2	prašič ( <i>Sus cf. domesticus</i> )	phalanx 1	cela kost
C2	1	neopredeljeno	neopredeljeno	odlomek diafize
C2	3	ptica (Aves)	neopredeljeno	odlomek diafize
C2, C3	3	morda prašič (Sus)	rebro	odlomek
C3	1	neopredeljeno	neopredeljeno	odlomek diafize
C4	1		školjka	odlomek
D3	1	neopredeljeno	neopredeljeno	odlomek diafize
D3	1	govedo ( <i>Bos taurus</i> )	vertebra	odlomek
E3	1	neopredeljeno	neopredeljeno	odlomek diafize

**Slika 20** Seznam živalskih ostankov po stratigrafskih enotah.

31 Železnikar 2000, 118, kat. št. 75, 76.

32 Glej npr. Briški 1956.

## 6 Zaključek

Arheološke raziskave na parcelah št. 1278/1, 941/5 in 941/6, vse k. o. Koštabona, so pokazale, da segajo začetki poselitve kraja že v bronasto dobo, vendar nam njene značilnosti ostajajo neznane.

V drugi polovici 1. stoletja ali kmalu za tem so na južni polovici današnje parcele 941/5, k. o. Koštabona, sezidali gospodarski objekt, ki se je širil proti jugu oziroma proti zahodu, in sicer na prostor sosednjih parcel št. 1278/1/2 in 941/6, obe k. o. Koštabona. Približno 15 m severno od njega smo odkrili zid, za katerega menimo, da prav tako sodi v rimsko dobo, ter najbrž kaže, da se je posestvo širilo tudi v tej smeri. Velikosti poslopja nismo uspeli ugotoviti, saj smo raziskali le njegov vogalni del na severovzhodni strani. Morda je bilo pravokotnega tlorisa, zagotovo pa je bilo razdeljeno na več prostorov. V 6 m širokem prostoru, kjer so bila tla izravnana in utrjena z nasutjem ter verjetno celo tlakovana s ploščami iz peščenjaka, je v bližini zunanjega vzhodnega zidu objekta stala zidana kamnita struktura krožnega tlorisa, ki je najbrž služila kot podlaga za kamnito bazo mlina za mastenje oljk, t. i. *mola olearia*. Uporaba takih mlinov je bila v rimskodobni Istri razmeroma razširjena in

se je obdržala vse do današnjih dni. Možno je torej, da je raziskani del poslopja služil za pridelavo oljčnega olja, kot oljarna – torklja. Drobne najdbe, odkrite tako v plasti ruševine kot tudi v plasti obdelovalne zemlje nad njo, kažejo na to, da uporaba poslopja ni bila dolgotrajna, poselitev kraja pa se je najbrž obdržala še v pozno antiko.

Po opustitvi in propadu rimskodobnega gospodarskega poslopja je verjetno že v srednjem veku, zagotovo pa v novem veku, raziskan prostor pridobil kmetijsko namembnost. Preurejen je bil v terase, površinska plast tal pa je bila prilagojena za obdelovanje. Do globine lemeža, približno 20 do 30 cm globoko, so bila tla otrebljena kamenja. Do te globine so bili tudi odstranjeni zidovi nekdanjega gospodarskega objekta ter njegova ruševina. Pobrano kamenje je najbrž deloma služilo za izdelavo škarp teras, deloma pa je bilo odloženo na groblje na robovih parcel. Obdelovanje zemlje se je nadaljevalo skoraj do sodobnega časa, prekomerno izčrpavanje tal pa se je preprečevalo z izboljševanjem njenih fizikalnih lastnosti, predvsem z dodajanjem pustil in gnojenjem.

## 7 Puče

Tomaž Fabec, Vesna Tratnik, Manca Vinazza

Archaeological research on plots no. 1278/1, 941/5, and 941/6, all cadastral unit Koštabona, showed that the beginnings of the population of this settlement belong to the Bronze Age, although its characteristics remain unknown.

In the second half of the 1<sup>st</sup> century or soon after, on the southern half of present-day plot no. 941/5, cadastral unit Koštabona, an outbuilding was constructed which extended towards the south or towards the west, i.e. to the area of neighbouring plots nos. 1278/1/2 and 941/6, both cadastral unit Koštabona. Approximately 15 m north of it, a wall was discovered for which we believe that it also belongs to the Roman period and probably indicates that the estate continued in this direction, too. It was not possible to determine the size of the building, since only its corner part on the north-eastern side was investigated. It could have been of rectangular ground plan and was certainly divided into several rooms. In a 6 m wide room, where the floor was levelled and reinforced with a filling and probably even paved with sandstone slabs, near the building's eastern outer wall a stone structure of circular ground plan was positioned which probably served as a foundation for a stone base of an olive crushing mill or the so-called

*mola olearia*. The use of such mills was relatively widespread in Roman period Istria and has been preserved until today. It is thus possible that the researched part of the building was used for the making of olive oil, therefore as an oil-extraction facility. Small finds, discovered both in the destruction layer and in the plough layer above it, indicate that the use of the building was not long-lasting, while the population of the place probably continued into the Late Antiquity. After the Roman period outbuilding was abandoned and decayed, the researched area acquired agricultural purpose probably no later than in the Middle Ages, but certainly in the Modern Era. It was rearranged into terraces, while the surface layer of the ground was adapted to cultivation. The ground was free of stones to the depth of a ploughshare, approximately 20 to 30 cm deep. The walls of the former outbuilding and their ruins were also removed to this depth. The gathered stones were probably partly used for the making of terrace escarpments and partly deposited on the edges of plots. The cultivation of the land continued almost until the present time, while excessive soil depletion was prevented by improving its physical characteristics, primarily by adding tempering agents and fertilising.



## 8 Viri in literatura

- Arkas. Arheološki kataster Slovenije. <http://arkas.zrc-sazu.si/>.
- Geološki zavod Slovenije. Osnovna geološka karta Slovenije. [www.geo-zs.si](http://www.geo-zs.si)
- Slovenija na vojaškem zemljevidu 1763–1787 - karte - 6. zvezek, sekcija 171. Ljubljana, 2000.
- Franciscejski kataster za Štajersko (AS 177), Arhiv Republike Slovenije. [www.arhiv.gov.si](http://www.arhiv.gov.si)
- Splet 1: Register nepremične kulturne dediščine. <http://giskds.situla.org/giskd>
- Splet 2: [www.kalcedon.geo-zs.si](http://www.kalcedon.geo-zs.si)
- Splet 3: <http://gis.arso.gov.si/atlasokolja/>
- Splet 4: <http://www.agricolamontuori.it/site/PDF/Gli%20antichi%20impianti%20oleari%20romani>
- ANSI 1975, *Arheološka najdišča Slovenije*. – Ljubljana.
- ALRAM STERN, E. 1989, *Die römischen Lampen aus Carnuntum*. – Der römische Limes in Österreich 35, Dunaj.
- BEZECZKY, T. 2019, *Amphora Research in Castrum Villa on Brijuni Island*. – Archäologische Forschungen, Band 29.
- BOČAJ, U. 2016, *Arheološka topografija Šavrinskega gričevja*. Diplomsko delo. Oddelek za arheologijo, Filozofska fakulteta, Univerza v Ljubljani, Ljubljana.
- BRATINA, P. 2014a, Log pri Vipavi. – V: B. Teržan in M. Črešnar (ur.), *Absolutno datiranje bronaste in železne dobe na Slovenskem*, Katalogi in monografije 40, Ljubljana, 569–579.
- BRATINA, P. 2014b, Zemono pri Vipavi. V: B. Teržan in M. Črešnar (ur.), *Absolutno datiranje bronaste in železne dobe na Slovenskem*, Katalogi in monografije 40, Ljubljana, 563–567.
- BRIŠKI, A. 1956, Agrarna geografija Šavrinskega gričevja. *Geografski zbornik = Acta geographica* 4, 221–274.
- BRUN, J. P. 1986, L'oléiculture antique en Provence. Les huileries du département du Var. – *Revue Archéologique de Narbonnaise* 15, Paris.
- BURŠIĆ MATIJAŠIČ, K. 1998, *Gradina Monkodonja: tipološko-statistička obrada keramičkih nalaza srednjobrončanodobne istarske gradine Monkodonja kod Rovinja*. – Katalogi i monografije, Pula.
- ČOVIĆ, B. 1983, Srednje brončano doba u Istri. – V: *Prastorija jugoslavenskih zemalja IV* (Bronzano doba), 233–241.
- CARANDINI, A. in S. SETTIS 1979, *Schiavi e padroni nell'Etruria romana. La villa di Settefinestre dallo scavo alla mostra*. – Bari.
- ETTLINGER, E., B. HEDINGER, B. HOFFMANN, P. M. KENRICK, G. PUCCI, K. ROTH-RUBI, G. SCHNEIDER, S. VON SCHNURBEIN, C. M. WELLS in S. ZABEHLICKY SCHEFFENEGGER 1990, *Conspectus formarum terrae sigillatae Italico mondo confectae*. – Materialien zur römischgermanischen Keramik 10, Bonn.
- GAMS, I. 1992, Sistemi prilagoditve primorskega dinarskega krasa na kmetijsko rabo tal. – *Geografski zbornik = Acta geographica* 31, 5–106.
- GUALANDI, M. L. 1985, Impianto della mola olearia nel cavedio. – V: A. Carandini in A. Ricci (ur.), *Settefinestre: una villa schiavistica nell'Etruria settentrionale*, Modena, 25–37.
- FABEC, T. in M. VINAZZA 2018, Tomaj: Gradišče in tabor. Poskus prepoznavanja dinamik preoblikovanja tomajskega griča od prazgodovine do danes. – *Goriški letnik* 42, 9–45.
- ISTENIČ, J. 1999, *Poetovio, zabadna grobišča I: grobne celote iz Deželnega muzeja Joanneuma v Gradcu*. – Katalogi in monografije 32, Ljubljana.
- LAVIZZARI PERDAZZINI, M.P. 2012, La copa „tipo Sarius“. – V: Lazar, I. in B. Županek (ur.) *Emona med Akvilejo in Emono*, Ljubljana, 225, 233.
- MATIJAŠIČ, R. 1993, Oil and wine production in Istria and Dalmatia in classical antiquity and the early middle ages. – V: M. C. Amourettl in J. P. Brun (ur.), *La production du vin et de l'huile en Méditerranée*, Bulletin de Correspondance Hellénique 26, 247–261.
- MEDRI, M. 1985, Le macchine per la frangitura e la torchiatura, in *Settefinestre*. – V: A. Carandini in A. Ricci (ur.), *Settefinestre: una villa schiavistica nell'Etruria settentrionale*, Modena, 241–250.
- MIHELIC, A. 2016, Arheološka izkopavanja na Pohorskem dvoru v letu 2007. – Diplomsko delo. Oddelek za arheologijo, Filozofska fakulteta, Univerza v Ljubljani, Ljubljana.
- MIHOVILIĆ, K. 2007–2008, Gropi – Stari Guran. Analiza prapovijesne keramike. – *Histria archaeologica* 38–39, 37–79.
- RADINJA, D. 1987, Modern agricultural land improvement in Slovene Dinaric karst. – V: J. Kunaver (ur.), *Karst and Man, Proceeding of the international Symposium on Human Influence in Karst*, Ljubljana, 123–135.
- SAKARA SUČEVIĆ, M. in T. MAVRIČ 2018, Prazgodovinske naselbine na širšem koprskem območju. – V: D. Vončina (ur.), *Gradišča v zabadni in srednji Sloveniji*, Gorjansko, 76–90.

- SCHINDLER KAUDELKA, E. in G. SCHNEIDER 1998, Die dünnwandige Gebrauchskeramik vom Magdalensberg 2. – V: G. Piccottini (ur.), *Die Ausgrabungen auf dem Magdalensberg 1980 bis 1986*, 389–428.
- SCHINDLER KAUDELKA, E. 2006, La terra sigillata norditalica decorata. Ache punto siamo arrivati? – V: S. Menchelli in M. Pasquinucci (ur.), *Territorio e produzioni ceramiche. Paesaggi, economia e società in età romana*. Ati del Convegno Internazionale Pisa 2005, Pisa, 239–244.
- SCHINDLER KAUDELKA, E. 2012, La ceramica a pareti sottili del Magdalensberg 1975–1998–2011. – V: I. Lazar in B. Županek (ur.), *Emona med Akvilejo in Emono*, Ljubljana, 323–366.
- SLABE, M. 1990, Kostanjevica na Krki, Arheološka raziskava avg. 1986. – *Varstvo spomenikov* 32, 31–49.
- ŠTAJDOHAR, J. 2012, *Arheološka izkopavanja na gradu Štanjel v letih 2004 in 2006*. – Diplomsko delo. Oddelek za arheologijo, Filozofska fakulteta, Univerza v Ljubljani, Ljubljana.
- USCO, P. 1997, Catalogo. – V: F. Maselli Scotti (ur.), *Il civico museo archeologico di Muggia*, Trieste, 101–119.
- VINAZZA, M. in M. DRAKSLER 2018, Na sledi zgodnjebro nastodobne poselitve v dolini Rižane. Arheološke raziskave na najdišču Ključ. – *Studia universitatis hereditati* 6(2), 29–46.
- ZACCARIA, V. in M. ŽUPANČIČ 1993, I bolli laterizi del territorio di Tergeste romana. – V: C. Zaccaria (ur.), *I laterizi di età romana nell'area nordadriatica*, Cataloghi e monografie archaeologiche dei civici musei di Udine, Udine, 135–178.
- ŽELEZNIKAR, J. 2000, Katalog – V: T. Cevc (ur.), *Lončene posode pastirjen. Sklede in latvice iz poznega srednjega in novega veka iz planin v Kamniških Alpah*, Ljubljana, 77–123.

## 9 Katalog stratigrafskih enot in struktur

### Faza I – predrimске plasti naravnega nastanka

#### SE 2

Kv. B3–G4; plast svetlo olivno rjavih (Munsell 2,5Y 5/4) ilovnato-meljastih (80 %) tal in peščenjako-vega grušča (20 %). V njej so se pojavljale rumenkaste do belkaste lise, ki so predvidoma sled preperlega peščenjaka. V zgornjem delu plasti so ležale posamezne arheološke najdbe, ki so zelo verjetno infiltrirane iz zgornje SE 1, morda zaradi kmetijske obdelave ali pa zaradi naravnih dejavnikov. Plast je prekrivala fliš v podlagi. Njena debelina je nihala glede na globino podložnega fliša, ki se je spuščal v smeri proti zahodu. Na območju rimskodobnega objekta (kv. B2, B3, C2, C3, D2) je bila SE 2 odstranjena že med njegovo gradnjo. Interpretacija: B horizont tal, evtrična rjava tla.

#### SE 19

Kv. vsi (B2–G4); fliš. Na severnem delu izkopišča je bil kompakten, drugje pa pretežno preperel in razdrobljen. Interpretacija: C (R) talni horizont, geološka podlaga.

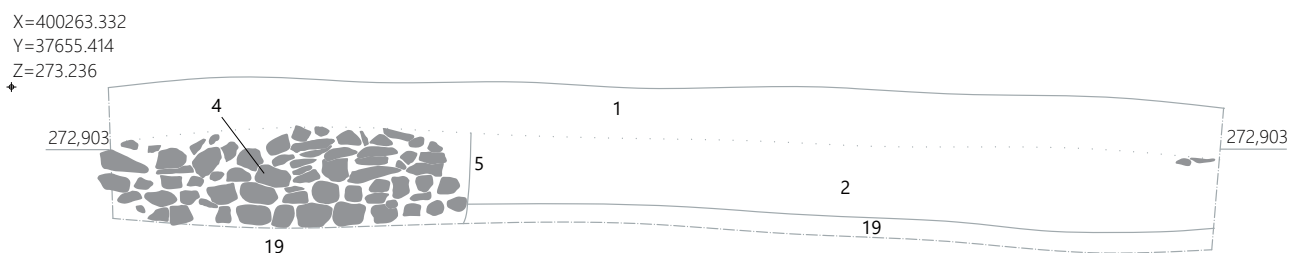
### Faza II – rimska doba

#### SE 3

kv. C2, C3; plast lomljenih do 30 cm velikih peščenjakov (80 %) in kosov rimskodobnih opek ter olivno rjavih (2,5Y 4/3) meljasto-ilovnatih tal (10 %). V plasti so razpršeno ležali do 2 cm veliki kosi malte (2 %). Na nekaterih večjih peščenjakih so bile lepo vidne sledi obdelave. Plast se je razprostirala znotraj rimskodobnega objekta, jasno razpoznavna je bila predvsem v okolici strukture SE 11. Njene meje so bile postopne, dokumentirana ločnica med SE 3 in SE 12 je zato indikativna. Interpretacija: ruševina rimskodobnega objekta.

#### SE 4

kv. G3, G4; (slika 21): suho zidan zid iz lomljenih peščenjakov. Dokumentirali smo ga na 1 m dolgem odseku v jarku 1, njegovo severno lice pa je bilo vidno tudi v južnem preseku jarka 2. V širino je meril približno 90 cm, v višino pa se je ohranil za dobrih 60 cm. Zid je imel dve lici, ki sta bili zgrajeni iz do 25 cm velikih zloženih neobdelanih lomljencev. Južno lice je bilo skrbneje izdelano od severnega; kamenje lica je bilo postavljeno s krajšo stranico nanj.



Slika 21 Presek 2 s prikazom subozidanega zidu SE 4. Merilo 1 : 40.

Notranjost zidu je zapolnjevalo grobo zloženo kamenje različnih dimenzij velikosti. Ohranjen vrh zidu je ležal približno 30 cm globoko pod današnjimi tlemi. Interpretacija: (pogojno rimskodobni) zid. Njegova funkcija ni znana, predvidoma pa gre za sestavni del posestva z gospodarskim objektom.

#### SE 5

kv. G3, G4; približno 1 m širok linearen vkop banjaste oblike, globok do 30 cm. Potekal je v smeri vzhod–zahod. Dokumentiran v jarku 1 in deloma v jarku 2. Interpretacija: vkop za zid SE 4.

#### SE 6

kv. B3, C3; (slika 22): na dve lici grajen zid širine približno 60 cm, raziskan v dolžini 5,3 m. Kamenje je bilo zloženo v dokaj ravnih linijah, ki so se na dolžini enega metra ohranile do 40 cm visoko, drugje pa se je ohranila le ena linija lomljencev. Zid je bil grajen iz lomljenih peščenjakov, vezanih z apneno malto. Kamni so bili postavljeni tako, da je bolj ravna stranica lomljenca gledala na zunanje lice, le posamezni kamni so bili dodatno obklesani. Zid je bil postavljen brez morebitnih apnenih izravnav neposredno na podobno zidan temelj. Temelj je bil vkopan in približno 10 cm širši od zidu, tako da je bil na obeh straneh viden „cokel“. Do višine „cokla“ je segalo tudi nasutje SE 12. Lomljenci peščenjaka so bili v temelju nekoliko večji od tistih iz zidu in so dosegali 40 × 30 cm velikosti. Temelj je bil globok približno 45 cm. Na severnem delu objekta je bil viden zamik notra-

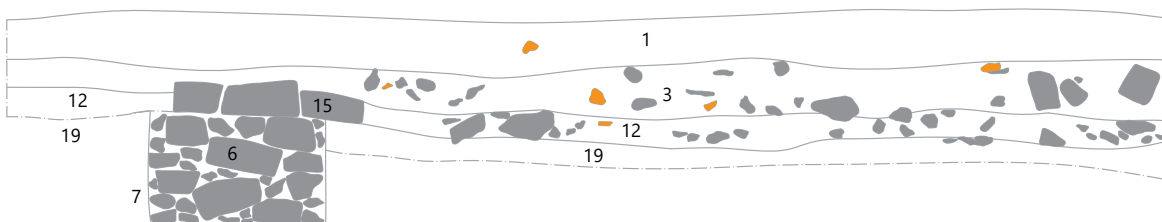
nje linije zidu v dolžini pribl. 1,6 m za dobrih 10 cm, ki smo ga označili kot SE 18. Na severni strani se je SE 6 naslanjal na zid SE 8, na južni strani pa se je nadaljeval v profil izkopnega polja. Interpretacija: vzhodni (zunanji) zid rimskodobnega objekta.

#### SE 7

kv. B3, C3; približno 45 cm globok in 1 m širok banjast jarek, ki je na severni strani segal do zida SE 8, na južni pa se je nadaljeval v profil izkopnega polja. Interpretacija: vkop za temelj zidu SE 6.

#### SE 8

kv. C3, D2, D3; na dve lici grajen zid, širok od 70 do 90 cm. Primarna širina zidu je bila najbrž manjša; zid je bil verjetno poškodovan med kmetijsko obdelavo tal, pri čemer je bilo kamenje zidu premaknjeno. Zid je bil grajen iz lomljencev lokalnega peščenjaka, ki jih je vezala apnena malta, v kateri je bil pomešan peščenjakov grušč, med kamni pa je bilo tudi nekaj kosov opek. Posamezni kamni v zunanjih linijah zidu so bili dodatno obdelani. Zid, ki je bil grajen na temelju, je bil ohranjen približno v dolžini 5 m, temelj zanj pa smo dokumentirali v dolžini približno 8,3 m. Na zahodni strani se je namreč ohranil le temelj zidu; prekrivala ga je ornica, v kateri je bilo na tem mestu več kamenja. Temelj zidu se je v zahodnem delu nadaljeval v profil izkopnega polja, z južne strani pa se je nanj naslanjal še temelj zidu SE 13. Vrh zidu SE 8 je ležal približno 20 cm pod današnjo hodno površino. Temelj je bil grajen iz večjih lomljencev peščenja-



Slika 22 Presek 4 s prikazom zidu SE 6. Merilo 1 : 50.

ka, posebej skrbno pa je bil sezidan njegov vzhodni vogal. V temelju je bilo malte zelo malo (ocenjeno na 2 %), prostore med kamni so zapolnjevala meljasto-illovnata tla (podobna SE 2). Interpretacija: severni (zunanj) zid rimskodobnega objekta.

### SE 9

kv. C3, D2, D3; do 40 cm globok in do 1 m širok banjast jarek, ki je na vzhodni strani segal do linije zidu SE 6, na zahodni pa se je nadaljeval v profil izkopnega polja. Interpretacija: vkop za temelj zidu SE 8.

### SE 11

kv. C2; v tlorisu krožna struktura iz zloženih kamnov, ki je v premeru merila približno 1,6 m. Zunanji venec je bil skrbno zgrajen iz zloženih in peščenjakov velikosti do 30 × 20 cm, znotraj strukture pa so bili kamni sicer trdno, vendar manj skrbno zidani. Prostore med njimi so zapolnjevala meljasto-illovnata tla z redkimi drobci malte ter s posamezni kosi opek. Struktura je bila v višino ohranjena do 35 cm in je zapolnjevala verjetno umetno poglabitev v geološko podlago (vkop SE 17). Struktura je ležala znotraj rimskodobnega objekta, do višine okoli 20 cm se je nanjo naslanjala SE 12. Od zidu SE 6 je bila oddaljena 1 m. Interpretacija: zidan temelj za bazo stiskalnice ali verjetneje mlina.

### SE 12

kv. C2, C3, D2; (slika 23): zbita oziroma trdno sprijeta plast meljasto-illovnatih tal in kamnitega drobirja. Drobir so tvorili peščenjaki različnih velikosti, najpogosteje pa so bili veliki do 5 cm. V plasti so ležali

posamezni kosi rimskodobnih opek, drobci oglja ter zelo redki odlomki rimskodobne lončenine. Razprostirala se je predvsem znotraj rimskodobnega objekta, pretežno v okolici strukture SE 11. Na vzhodu smo taki plasti sledili tudi onkraj zidu SE 6. Interpretacija: nasutje, domnevna podlaga (izravnava, utrditev) za rimskodobno hodno površino.

### SE 13

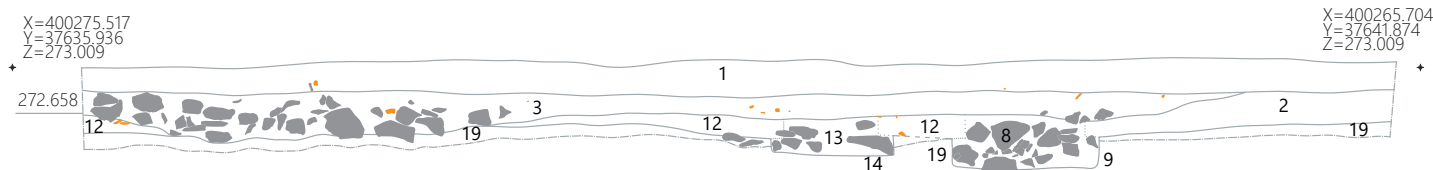
kv. D2; približno 0,6 m širok zidan temelj iz lomljenih peščenjakov, med katerimi so bili nekateri obdelani v pravilne kvadre. Kamenje je dosegalo velikost do 40 × 30 cm. V višino je bil ohranjen le za dobrih 20 cm (ena linija kamnov). Dokumentirali smo ga v dolžini 1,2 m, na jugozahodni strani pa se je nadaljeval v profil izkopnega polja. Na severni strani se je naslanjal na temelj zidu SE 8. Interpretacija: (pregradni) zid rimskodobnega objekta.

### SE 14

kv. D2; do 30 cm globok in približno 80 cm širok banjast jarek. Na jugozahodni strani se je nadaljeval v profil izkopnega polja, na severu pa je segal do temelja SE 8. Interpretacija: vkop za temelj zidu SE 13.

### SE 15

kv. B2; struktura iz 7 ploščatih kvadrov peščenjaka velikosti okoli 30 × 20 cm. Zloženi so bili leže eden ob drugim. Naslanjali so se na zahodni cokol temelja zidu SE 6 na nivoju nasutja SE 12. Interpretacija: morda ostanek tlaka.



**Slika 23** Presek 8 s prikazom trdno sprijeta plasti SE 12. Merilo 1 : 50.

### **SE 16**

kv. B3; koncentracija 5 lomljenih peščenjakov, ki so bili deloma obdelani in veliki do  $60 \times 30$  cm. Ležali so na višini cokla temelja zidu SE 6, na njegovi vzhodni strani. Njihova lega v spodnjem delu SE 12 je bila nepravilna. Interpretacija: nejasna; morda zaradi porimskodobne obdelave tal sekundarno relocirana ruševina objekta, ali pa ostanek gradbenega materiala za zid SE 6.

### **SE 17**

kv. C2, C3; kotanja nepravilne oblike, najbrž sled vkopa v fliš SE 19. V njej je bila sezidana struktura SE 11. Interpretacija: vkop za strukturo SE 11.

## **Faza III – srednjeveško-novoveške plasti in strukture**

### **SE 1**

vsi kv.; plast trdno sprijetih olivno rjavih (2,5Y 4/3) meljasto-ilovnatih tal (90 %) in 10 % peščenjakovega grušča. Do globine okoli 10 cm je bila močno pre-koreninjena. Vsebovala je odlomke prazgodovinske, rimskodobne in novoveške lončenine, živalske kosti, odlomke gradbenega materiala (opeka, drobci malte) ter posamezne razpršene drobce oglja. Meja plasti s spodnjo SE 2 je bila zabrisana, kar je najbrž rezultat kmetijske obdelave. Meja med plastema SE 1 in SE 2 je bila težko določljiva, saj sta si bili plasti zelo podobni. Interpretacija: ornica.

### **SE 10**

kv. G3, H3; struktura iz grobo zloženih kosov peščenjaka, ki jo je prekrivala le talna ruša. Dokumentirana je bila le v 1 m zahodnem preseku jarka 2. Interpretacija: del škarpe za obdelovalno teraso na zahodnem robu parcele št. 941/5, k.o. Koštabona.

## 10 Katalog najdb

V katalogu si gradivo sledi glede na stratigrafsko zaporedje (zaporedje stratigrafskih enot oz. SE). Znotraj SE je gradivo v prvi vrsti predstavljeno kronološko (glede na zgodovinsko obdobje), nato glede na material, iz katerega so bili predmeti izdelani, tretji kriterij pa zajema tipološke lastnosti.

Predmeti so prikazani opisno, v risbi v merilu 1 : 1 ter izjemoma v merilu 1 : 2 ter tudi s fotografijo, ki pa ni podana v merilu.

Opis keramičnih predmetov v katalogu zajema podatke o načinu izdelave, sestavi lončarske mase, načinu žganja, barvi površine ter opis okrasa in posebnosti. Podani so tudi osnovni merski in najdiščni podatki (SE, kv). Pri opisu predmetov iz kovine so navedeni material, iz katerega so izdelani, kratek opis, osnovni merski in najdiščni podatki (SE, kv). Vsi predmeti v katalogu imajo podano velikost v centimetrih (cm). Za hrambo gradiva je pristojen Pokrajinski muzej Koper.

Gradivo je v začasni hrambi na ZVKDS, CPA, ter bo predano v stalno hrambo v Pokrajinski muzej Koper.

Okrajšave  
 vel. – velikost  
 u. – ustje  
 d. – dno  
 v. – višina  
 ohr. – ohranjeno  
 pr. – premer

**1 SE 1 (sektor/kvadrant D3)**

Odlomek ostenja z apliciranim držajem: drobnozrnata lončarska masa s primesmi nekarbonatnih kamnin in organskimi primesmi. Površina brisana, mehka (2 po Mohsu). Nepopolno oksidacijsko žgana. Vel. 2,89 × 3,23 cm.



**2 SE 1 (sektor/kvadrant JZ)**

Odlomek ostenja z apliciranim ročajem: fino zrnata lončarska masa, s primesmi nekarbonatnih kamnin in groga. Površina brisana, mehka (2 po Mohsu). Redukcijsko žgana. Vel. 2,10 × 4,40 cm.



**3 SE 1 (sektor/kvadrant C3)**

Odlomek okrašenega ostenja: drobnozrnata lončarska masa, s primesmi groga in vključki železovih oksidov. Okras: barbotin, površina glajena, trda (3 po Mohsu). Nepopolno oksidacijsko žgana. Vel. 4,20 × 3,60 cm.



**4 SE 1 (testna sonda 12)**

Kamnit odbitek. Vel. 1,80 × 2,50 cm.



**5 SE 1 (sektor/kvadrant C2)**

Odlomek roba ustja sigilatnega krožnika oblike Conspetus 20.4 z delno ohranjenim apliciranim okrasom. Barva premaza je rdeča, 2.5 YR 4/6. Datacija: 1. stoletje. Vel. 3,90 × 2,00 cm. Ohr. v. 2,00 cm.

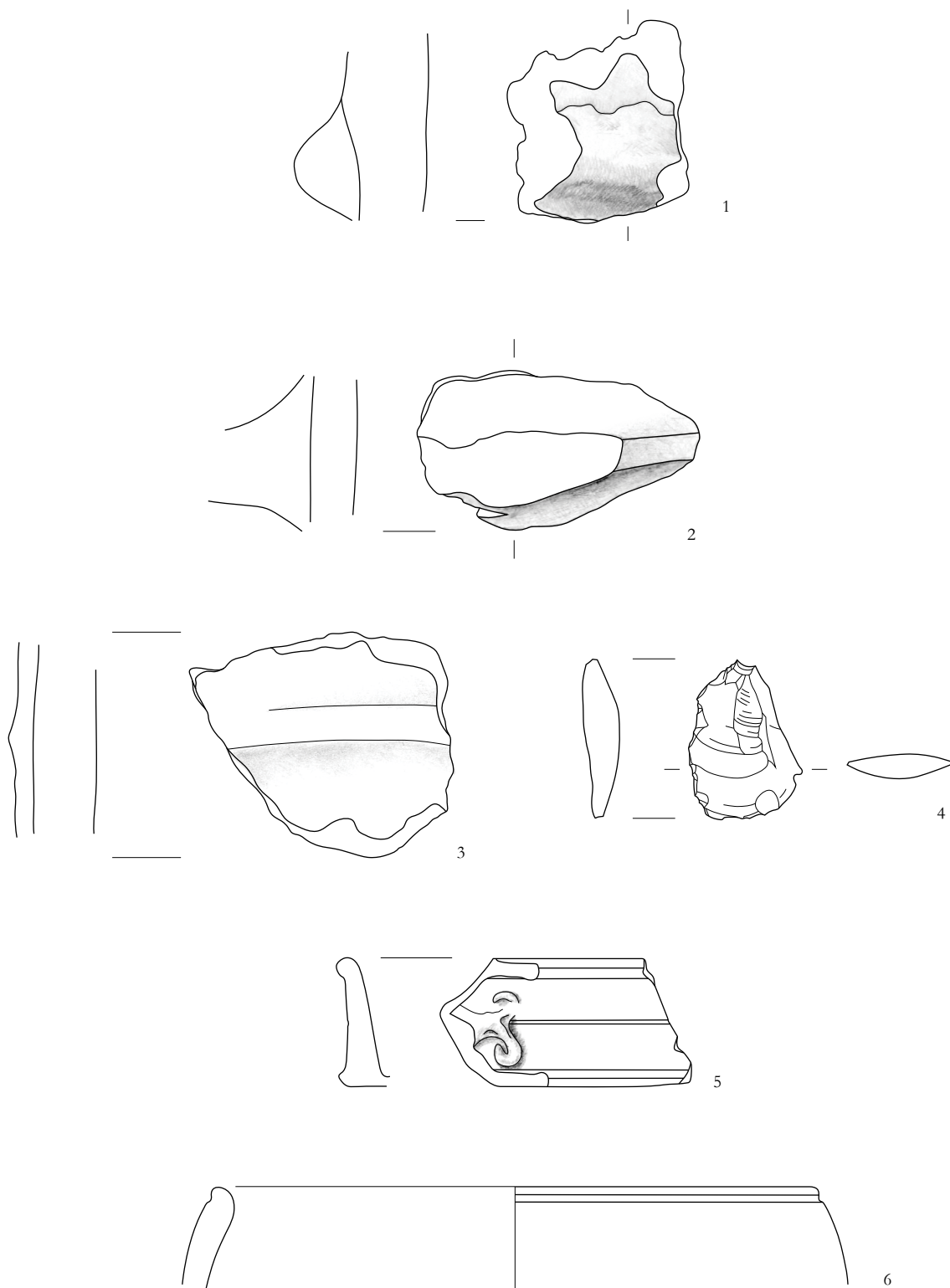


**6 SE 1 (sektor/kvadrant D2)**

Ustje sigilatne skodele oblike Sarius. V prelomu fino prečiščena, rdečkasto rumeno žgana keramika. Barva premaza je rumenkasto rdeča, 5YR 5/6. Datacija: 1. stoletje. Pr. u. 9,50 cm. Ohr. v. 1,62 cm.







**Tabla 1** SE 1; 4 kamen, ostalo keramika; merilo 1 : 1.

**7 SE 1 (sektor/kvadrant C4)**

Dno skodelice tankih sten s premazom, na dnu vidne poteze čopiča in sledovi peskanja. V prelomu prečiščena, rdečkasto rumeno žgana keramika. Na notranji in zunanji površini so vidni ostanki rumenkasto rdečega premaza 5YR 5/6. Datacija: 1. stoletje. Ohr. v. 0,90 cm.



**10 SE 1 (sektor/kvadrant C2)**

Odlomek tegule z delno ohranjenim žigom ...*CEI*. Datacija: rimska doba. Vel. 8,80 × 8,30 cm.



**8 SE 1 (sektor/kvadrant JZ)**

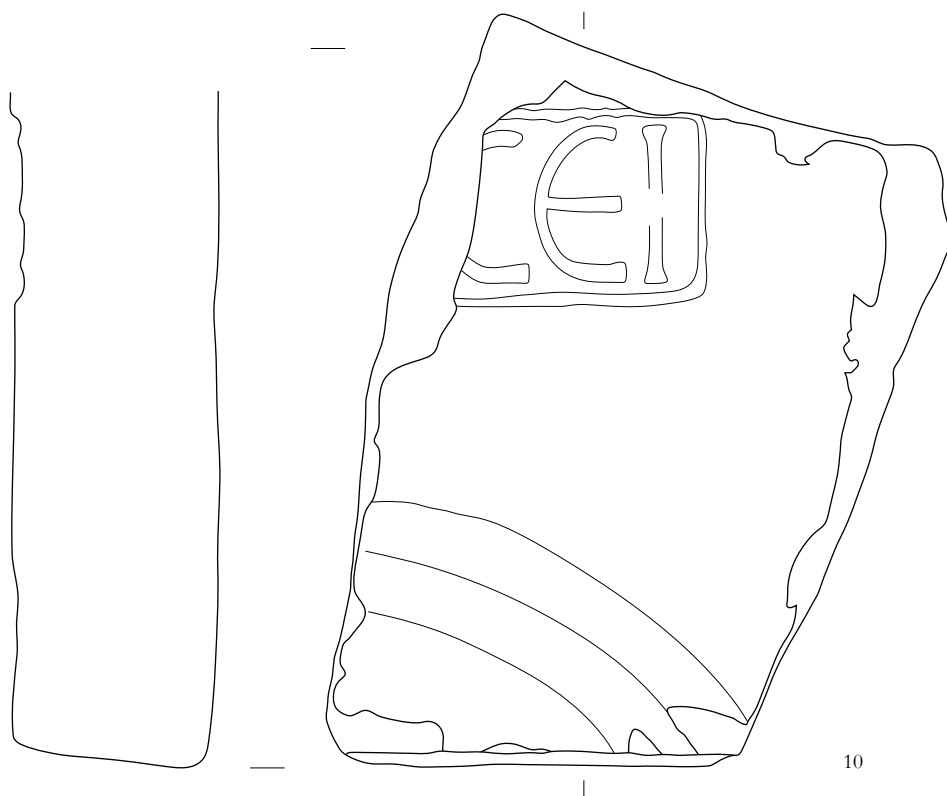
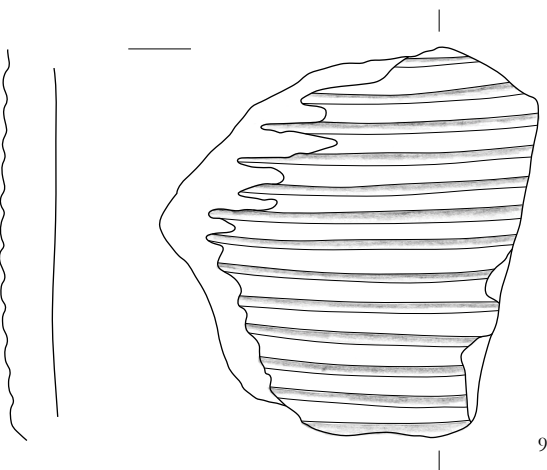
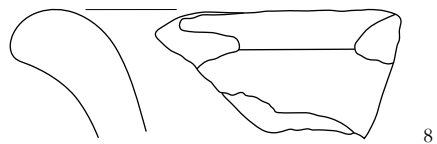
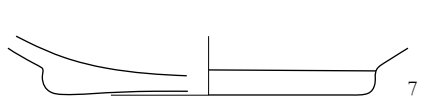
Odlomek ustja vrča ali lonca. V prelomu prečiščena, rdečkasto rumeno žgana keramika. Datacija: rimska doba. Vel. 3,20 × 1,70 cm.



**9 SE 1 (sektor/kvadrant JZ)**

Odlomek gosto narebrenega ostenja amfore. V prelomu prečiščena glina z vidnimi zrnji apnenca, rdečkasto rumeno žgana. Datacija: pozna antika. Vel. 5,00 × 5,10 cm.





**Tabla 2** SE 1; *keramika; merilo 1 : 1.*

**11 SE 1 (sektor/kvadrant D2)**

Odlomek dna posode. V prelomu prečiščena glina z vidnimi vključki apnenca, temno sivo žgana keramika, površina je zaglajena. Datacija: zgodnji novi vek. Pr. 14,25 cm. Ohr. v. 1,65 cm.



**12 SE 1 (sektor/kvadrant C4)**

Odlomek ustja lonca. V prelomu prečiščena glina z vidnimi vključki apnenca, sivo žgana keramika. Datacija: zgodnji novi vek. Pr. u. 19,90 cm. Ohr. v. 2,00 cm.



**13 SE 1 (sektor/kvadrant )**

Odlomek ustja sklede z rumenim loščem na zunanji in notranji površini. V prelomu prečiščena rdečkasto rumeno žgana keramika. Datacija: novi vek. Vel. 1,80 × 2,30 cm.



**14 SE 1 (sektor/kvadrant C2)**

Odlomek ročaja. Na zunanji in notranji površini rumen lošč. V prelomu prečiščena, rdečkasto rumeno žgana keramika. Datacija: novi vek. Vel. 2,30 × 2,60 cm.



**15 SE 1 (sektor/kvadrant C3)**

Železen žebelj. Vel. 1,50 × 5,50 cm.



**16 SE 2 (sektor/kvadrant 1/C2)**

Železen žebelj. Vel. 1,10 × 4,80 cm.



**17 SE 3 (sektor/kvadrant C2)**

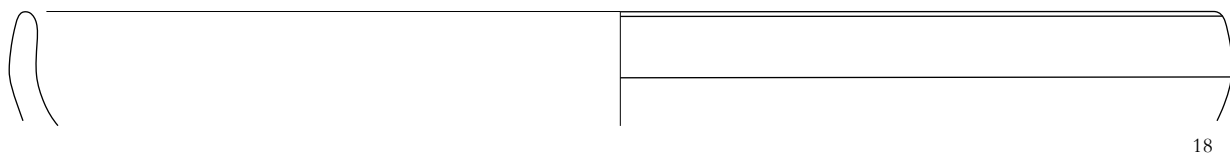
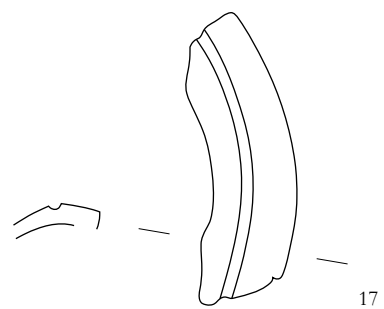
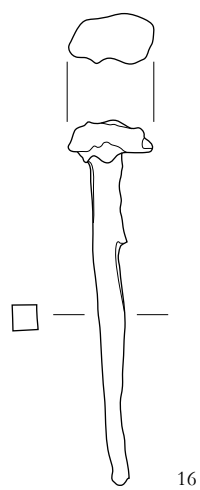
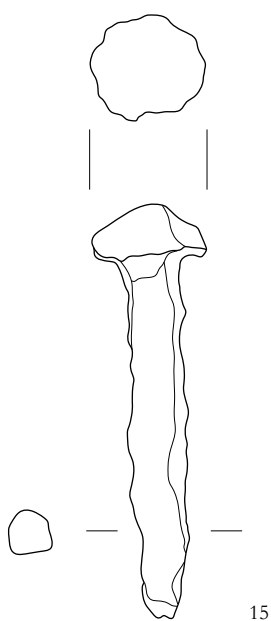
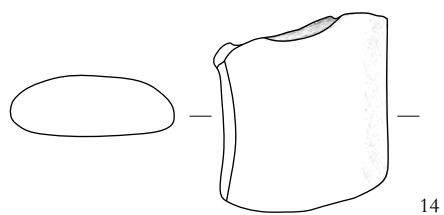
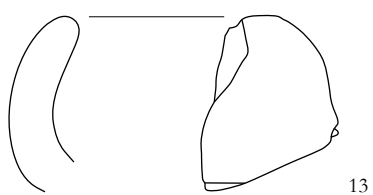
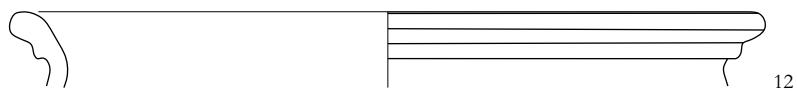
Odlomek ramena reliefne oljenke oblike Loeschke VIII, z rdečim 2.5 YR 4/8 premazom. V prelomu zelo fino prečiščena, rdečkasto rumeno žgana keramika. Datacija: rimska doba. Vel. 1,60 × 3,90 cm.



**18 SE 4 (testna sonda 9)**

Ustje sigilatnega krožnika, verjetno oblike Consp. 4.6. Barva premaza, ki je ohranjen na notranji in zunanji površini, je rdeča 2.5YR 5/8, barva preloma je rdečkasto rumena. Datacija: 1. stoletje. Pr. u. 16,00 cm. Ohr. v. 2,00 cm.





**Tabla 3** 11–15 SE 1, 16 SE 2, SE 3, 18 SE 4; 11–14, 17, 18 keramika, 15, 16 železo; 11,13–19 merilo 1 : 1, 12 merilo 1 : 2.

**19** SE 12 (sektor/kvadrant C2)

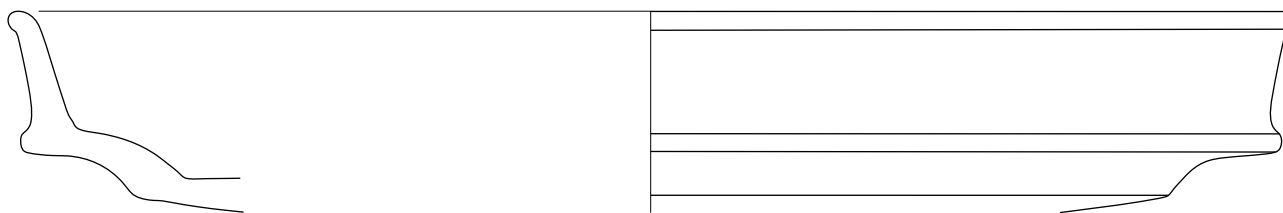
Odlomek sigilatnega krožnika oblike Consp. 21.3. Barva premaza, ki je ohranjen na zunanji in notranji površini, je rdeča 2,5YR 5/8, barva preloma je rdečkasto rumena. Datacija: rimska doba. Pr. u. 17,00 cm. Ohr. v. 2,70 cm.



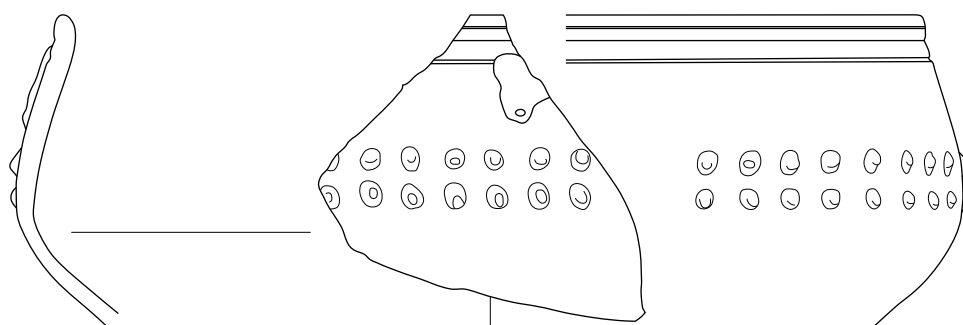
**20** SE 13 (sektor/kvadrant C2)

Skodelica tankih sten z barbotinom, okras bunkic v dveh vodoravnih vrstah. Temno siv premaz je deloma ohranjen na notranji in zunanji površini. Barva preloma je svetlo siva. Pr. u. 11,50 cm. Ohr. v. 4,30 cm.





19



20

**Tabla 4** 19 SE 12, 20 SE 13; *keramika; merilo 1 : 1.*

