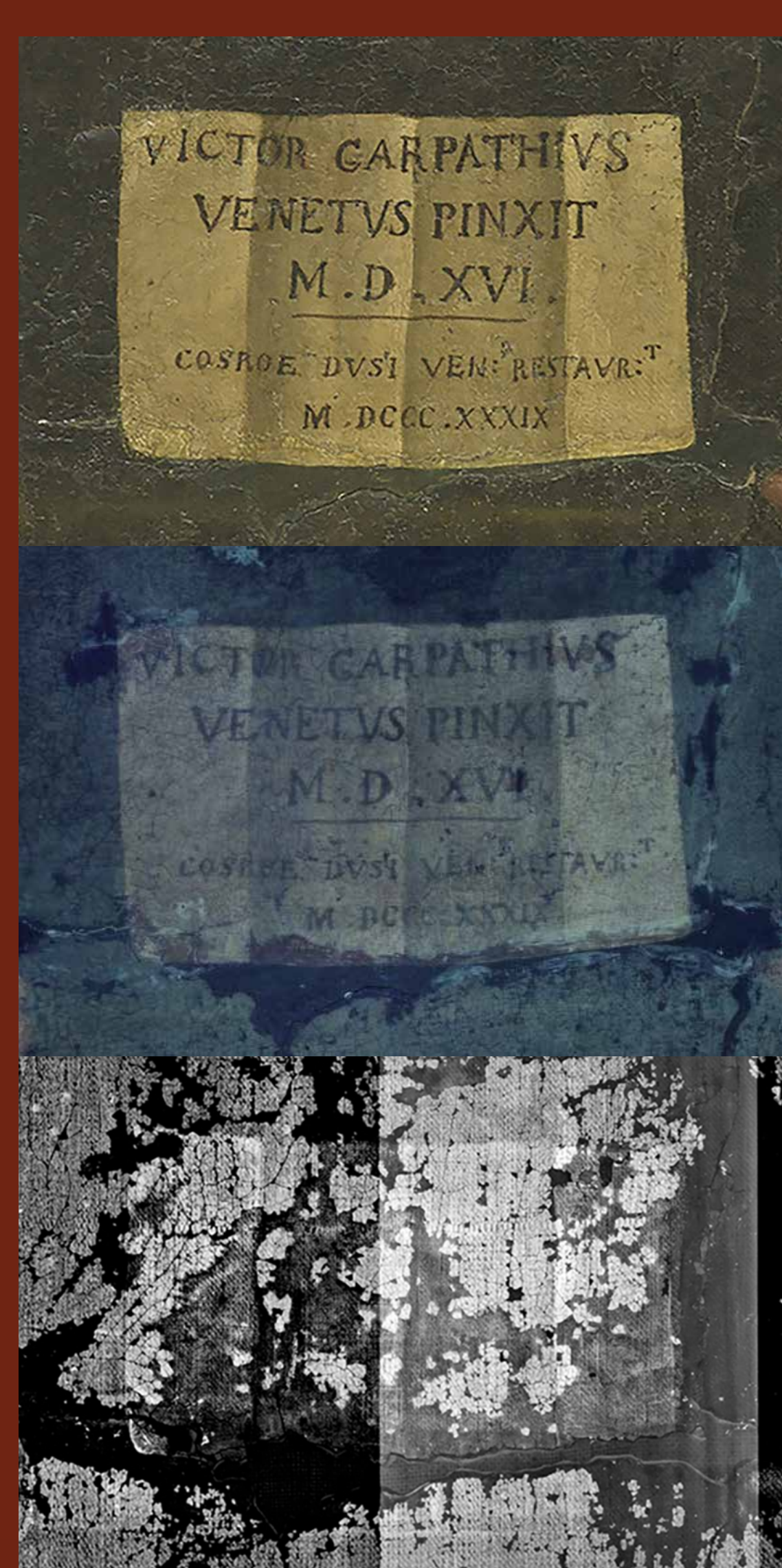
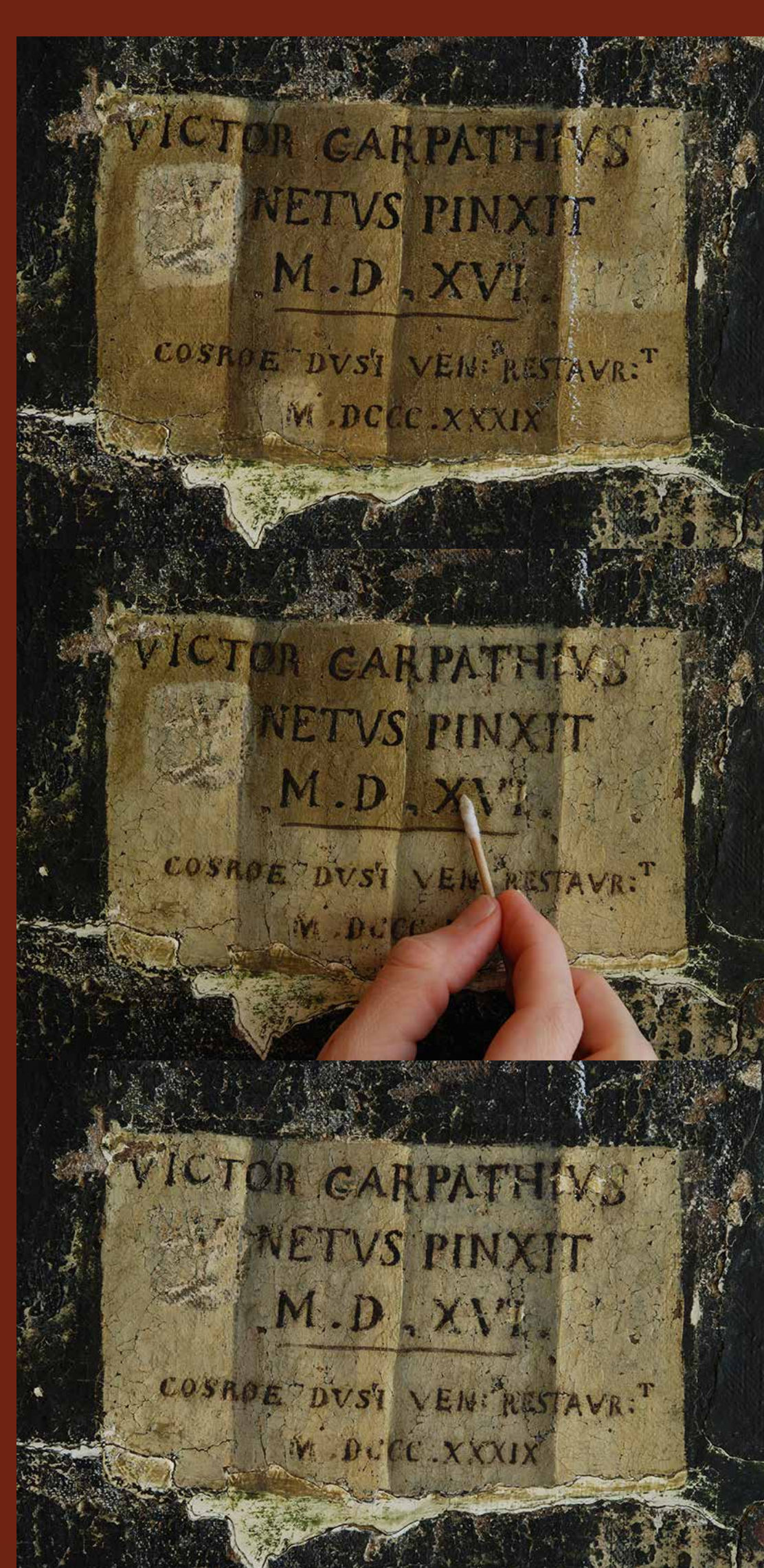


ODSTRANITI ALI PUSTITI – PROBLEM PREZENTACIJE SIGNATURE

Emina Frljak Gašparović, ZVKDS Restavratorski center, emina.frljak@zvkd.si



Signatura pred posegom (VIS, UVF, RTG).



Odstranjevanje laka.



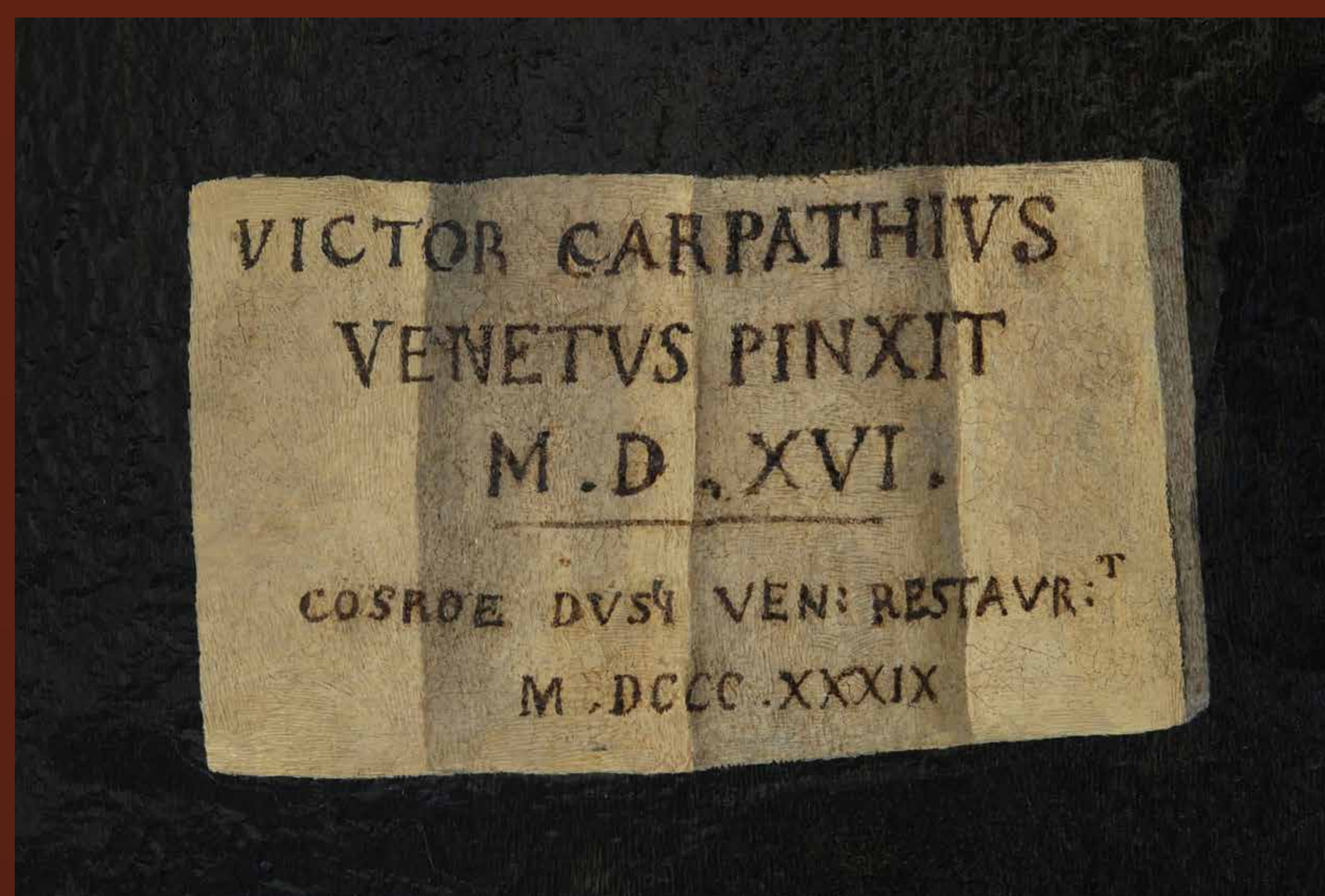
Odkrivanje fragmenta originalne signature.



Fragment originalne signature pod mikroskopom.



Kitanje poškodb slikovnih slojev.



Signatura med izvedbo retuše.

Oltarna pala mojstra beneške renesanse Vittoreja Carpaccia je bila od nastanka do danes večkrat restavrirana, največjega posega pa je bila deležna v 19. stoletju, ko jo je slikar Cosroe Dusi skoraj povsem preslikal. Ker so naravoslovne preiskave potrdile, da se pod preslikavo, z izjemo lokalnih poškodb, nahaja dobro ohranjen pol tisočletja star izvornik, dileme, ali relativno mlado preslikavo odstraniti ali ne, ni bilo.

Zakaj se je mladi in takrat že uveljavljeni slikar, ki so ga sodobniki imenovali kar »Tintoretto 19. stoletja«, odločil za tako obsežne intervencije, je postalo jasno, ko smo odkrili nekaj sond, ki so nam odstrle pogled v spodnje sloje. Preslikava je namreč prekrivala še starejše retuše, ki so prehajale v preslikavo, in so zaradi neprimerne tehnologije počrnele in močno polimerizirale. Povsem možno je, da Dusi dela ni prevzel zgolj kot restavrador, ampak tudi kot večš slikar z nalogo, da moteče preslikave zakrije tako, da slika ne izgubi prepoznavnega avtorskega karakterja velikega beneškega mojstra in svoje delo je tudi odlično opravil. Preslikana področja je spretno povezal z originalom in ohranil značilne Carpaccieve detajle. Tako je verjetno menil tudi sam Dusi, saj je svoje ime po opravljenem delu zapisal kar na sredino slike, neposredno pod avtorjevo signaturo. Tu pa smo se srečali z novim vprašanjem: ali in zakaj odstraniti njegov podpis, ki je po skoraj dveh stoletjih pridobil dokumentarno vrednost? Smiselnost posega je postavilo pod vprašaj tudi dejstvo, da se signatura nahaja na področju centralne vertikale, ki je bila najhujše poškodovana. Odstranjevanje preslikave bi tako odkrilo zgolj manjše fragmente Carpaccieve signature in uničilo zapis o zanimivem restavratorskem posegu. Kot na mnogih svojih delih je Carpaccio svoj podpis umestil v samo kompozicijo, na osrednji del spodnjega dela slike. Na iluzionistično upodobljen razgrnjen lista papirja, položen na stopnice, ki se na vogalih rahlo viha, se je podpisal z latinsko različico družinskega imena Scarpazza, značilno za njegovo pozno obdobje ustvarjanja: VICTOR CARPATHIVS, VENETVS PINXIT, M.D.XVI. Dusi je močno poškodovano signaturo lepo rekonstruiral, svojo pa zapisal pod njo z enako pisavo, a z manjšimi črkami. S svojim dodatkom tako tudi z estetskega vidika ne posega v vizualno percepcijo likovnega dela in pozornosti gledalca ne odvrača od celote. Področje signature je in bo ostalo edini detajl, ki ne priča zgolj o avtorstvu, ampak tudi o velikem posegu iz 19. stoletja, ki je z današnjega vidika nedopusten, a se morda prav temu lahko zahvalimo, da se je slika tako dobro ohranila vse do današnjih dni.

