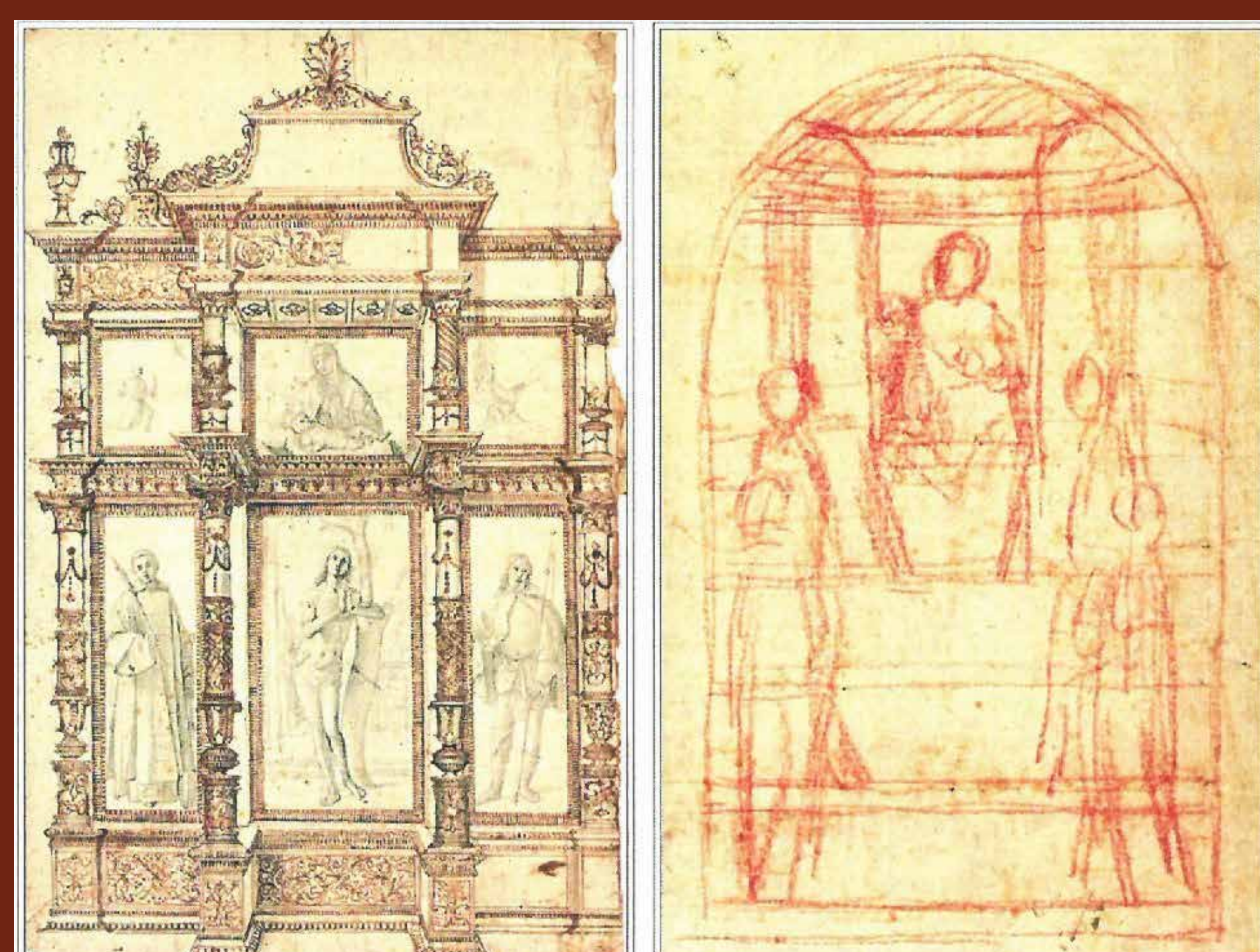


TEHNIČNO FOTOGRAFIRANJE PRED POSEGI

Barbka Gosar Hirci, ZVKDS Restavratorski center, barbka.hirci@zvkd.si



Pripravljalna skica za sliko.

Vittore Carpaccio je eden najbolj priljubljenih slikarjev zgodnjerenesane Italije. Občudovan je kot umetnik, ki je ujel svetlost in sijaj Benetk na prelomu v šestnajsto stoletje. Bogastvo in raznolikost naslikanih oblačil in arhitekture utelešata samo bistvo Benetk pred petsto leti, živahnega, večetničnega križišča zahoda in vzhoda. Leta 1516 je ustvaril prvo slikarsko delo na območju Istre, na katerem je upodobil priljubljen motiv Marije z Detetom na prestolu. Slika se danes nahaja v desnem transeptu cerkve Marijinega vnebovzvetja v Kopru in je bila prvotno vstavljena v profiliran kamnit okvir, ki je pripomogel k ustvarjanju perspektive naslikanega arhitekturnega interierja. Umetnina je naslikana v oljni tehniki na platno v velikosti 415 x 252,2 cm. Pod prestolom spodaj se nahaja signatura: VICTOR CARPATHIUS / VENETUS PINXIT / MDXVI, ki pa je bila v preteklosti močno uničena in preslikana.



Infrardeča fotografija.



Infrardeča transmisija.

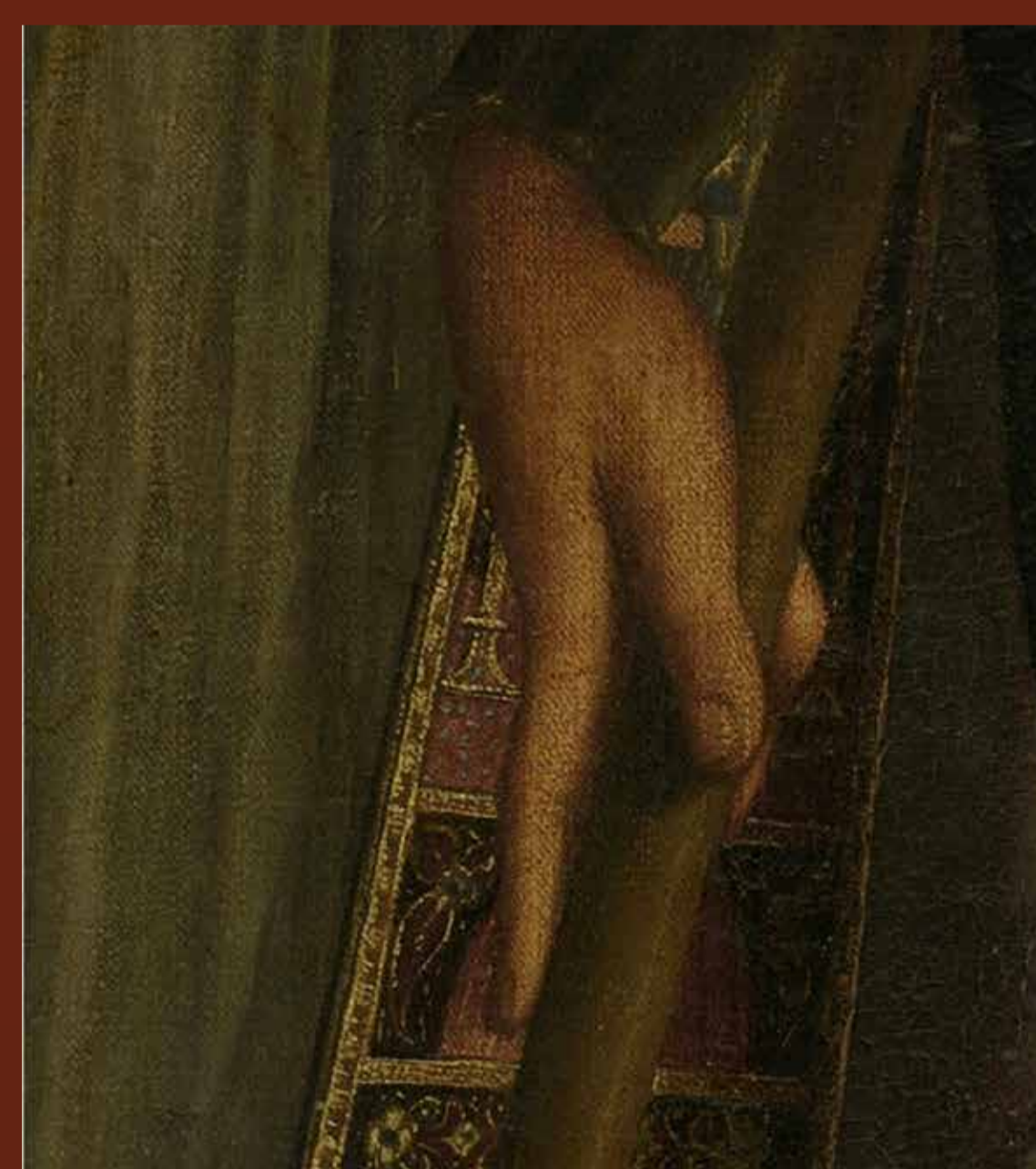
Carpaccio je bil izjemen risar in je svoje slike je pripravljaj s številnimi risbami, od grobih preliminarne skic do čudovito prečiščenih študij. Zgodba kopske slike se je začela z pripravljano skico na papirju (Sara Menato, La pala di Carpaccio per la cattedrale di Capodistira. Riusi e invenzioni. 2019) Izpostavitvi velja relativno natančno pripravljano kompozicijsko skico, ki jo je prenesel na belo podloženo laneno platno. Prav risba je bila začetek in temelj in ker je očem skrita, je bilo njeno odkritje toliko bolj vznemirljivo. Danes je tehnologija na področju odkrivanja risbe izjemno napredovala, zato smo k sodelovanju povabili uveljavljenega italijanskega strokovnjaka Antonina Cosentina. Carpacciovo oltarno sliko je preiskal z različnimi metodami tehničnega fotografiranja, med drugim s prosevno infrardečo fotografijo - IRT. Gre za zelo učinkovito metodo fotografiranja z osvetljevanjem slike z zadnje strani, kjer postanejo pigmenti še bolj prosojni kot pri običajni IR fotografiji. Čeprav je bila Carpacciova slika v preteklosti podlepljena z voščeno-smolno maso, so bili rezultati nad vsemi pričakovanji. Pokazala se je risba, in sicer tako na področjih figur kot tudi na ozadju. Žal pa so postale vidne tudi številne razpoke slikovnih plasti, kar lahko vodi v napačno interpretiranje risbe. S stransko svetlobo je bilo mogoče natančneje razbrati relief površine: originalne in neoriginalne barvne nanose, poteze in smeri čopičev, stara kitanja, poškodbe nosilca ipd. Preiskovanje s širokim spektrom optičnih metod nam je v kratkem času podalo številne odgovore na vprašanja o zgradbi in stanju Carpacciove oltarne slike.



Fotografija ultravijolične fluorescence.



Infrardeča fotografija v nepravih barvah.



Risba na rokah sv. Nazarija.



Risba na portretu angela.

