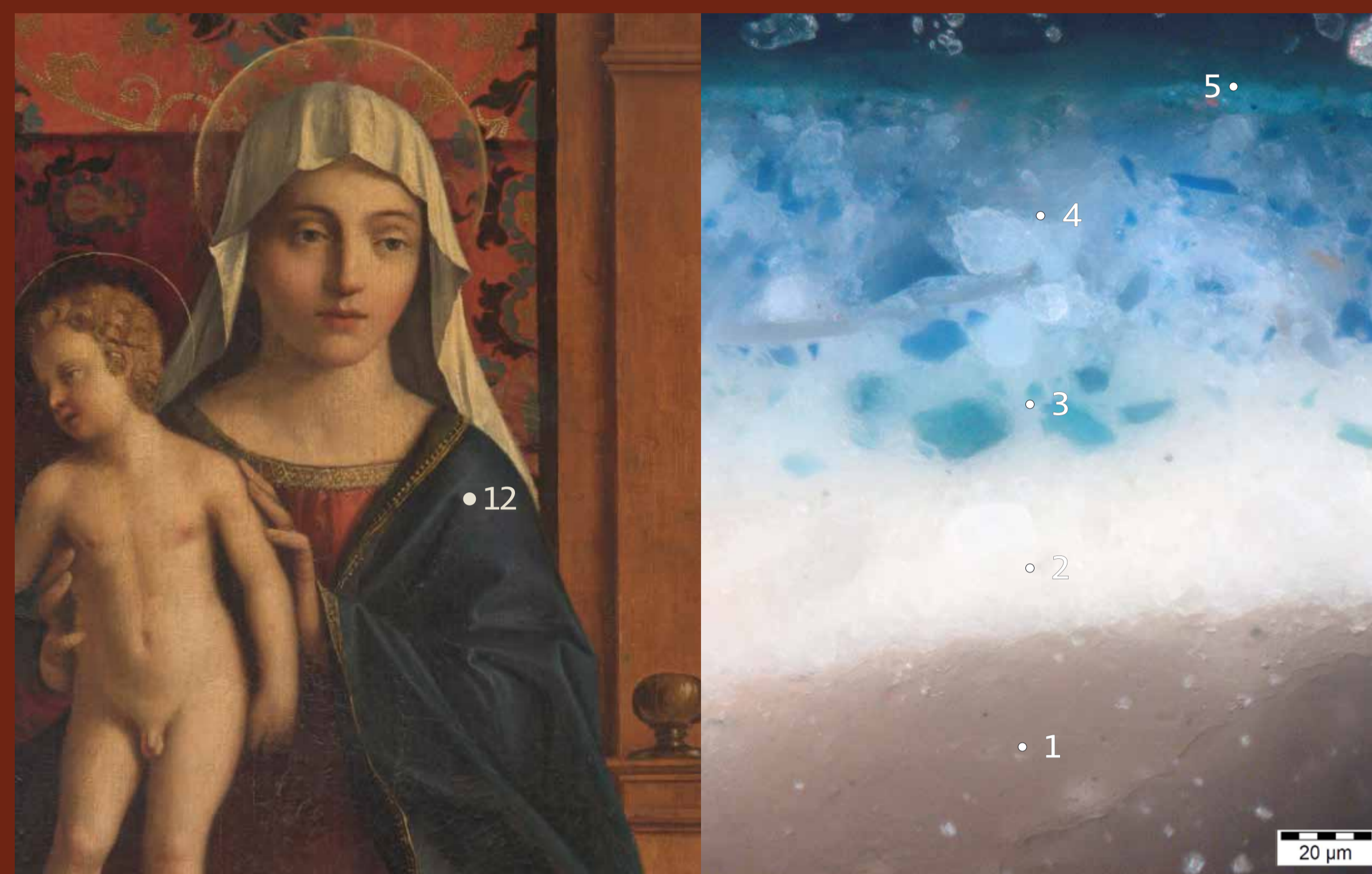


## SLIKARSKA TEHNOLOGIJA

Emina Frljak Gašparovič, ZVKDS Restavratorski center, emina.frljak@zvkd.si



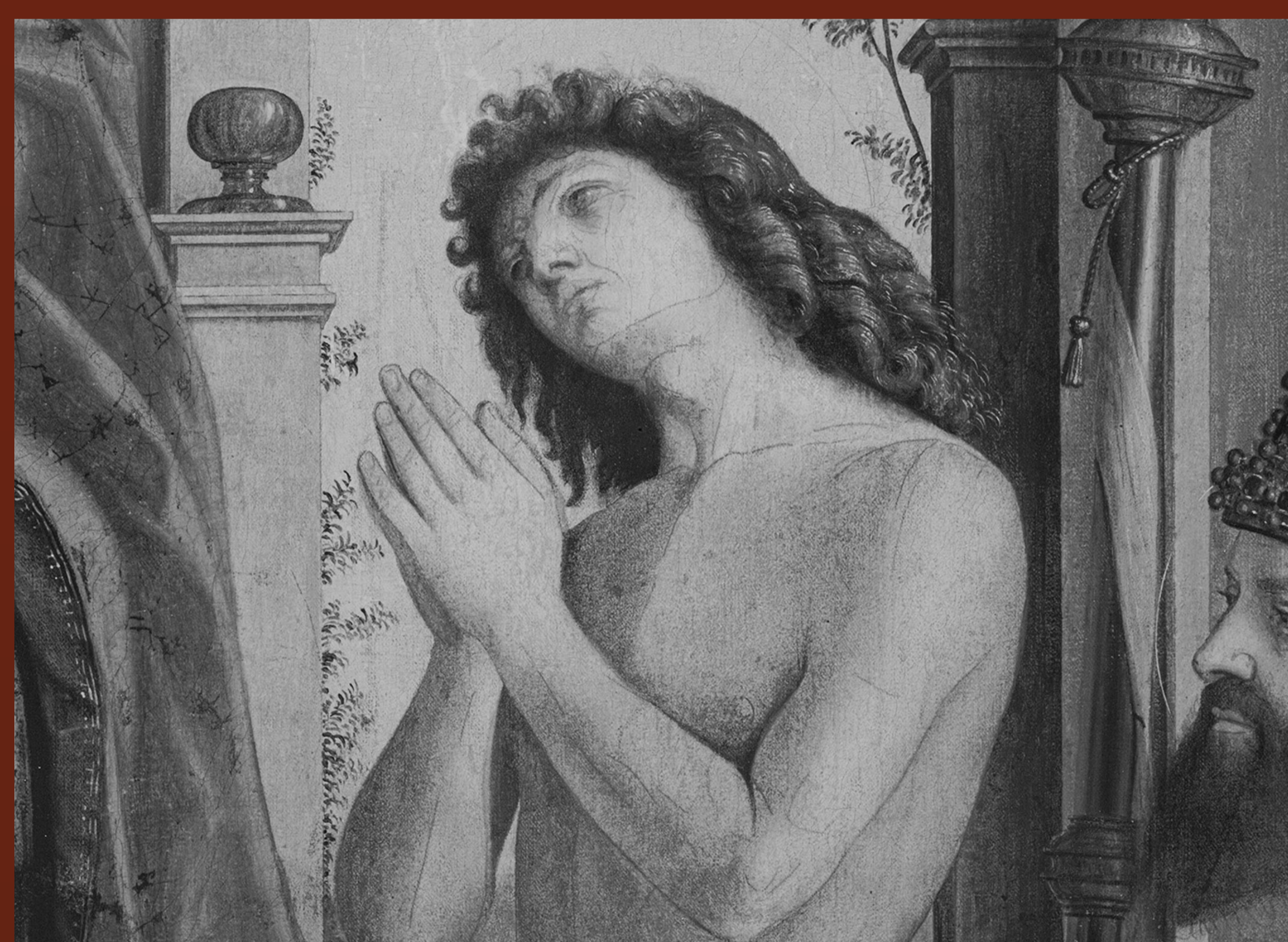
Odvzemanje vzorcev.



Stratigrafija mikrotokacije vzorca VCM 12: 1 – klejno-kredna podloga, 2 – svinčeva bela, 3 – azurit, svinčeva bela, 4 – ultramarin, svinčeva bela, 5 – pruska modra, cinober.



Stratigrafija mikrotokacije vzorca VCM 2: 1 – klejno-kredna podloga, 2 – svinčeva bela, 3 – svinčeva bela, goethit, hematit, 4 – zlati lističi, 5 – hematit, cinober, ogljikova črna.



Infrardeča fotografija nam razkrije avtorjevo podrisbo.



Angel z lutnjo s slike Jezusovo darovanje v templju, 1510 (slika levo), kot referenca za izvedbo rekonstrukcije angela (desno).

O slikarskih metodah Vittoreja Carpaccia ne obstaja veliko študij. Slikal je tako na les kot tudi na platno, izbiro pa pogojeval z velikostjo naročila in namembnostjo naročenega dela. Carpaccio je na platnu na splošno uporabljal izredno tanko podlogo. Razlog za to je najverjetneje dejstvo, da je tradicionalen grund, ki so ga umetniki do tedaj uporabljali za slike na lesenih nosilcih, za platno preveč tog in je že pri najmanjših premikih hitro popokal. Na oltarni pali je mojster tanek nanos podloge iz živalskega kleja in fino mlete bolonjske krede premazal z imprimaturo iz svinčeve bele in sušечеga olja, katere funkcija je bila zasititi vpojni grund, pa tudi odbijati svetlobo, ki pada na sliko skozi barvne nanose. Veliko pozornost je posvetil podrisbi, ki nam jo razkrije infrardeča fotografija (IRF). Podrobno je izrisal figure, poteze obraza, okončine, gube na oblačilih pa tudi arhitekturne detajle v ozadju. Za podrisbo je uporabljal zgolj črtno risbo, ne pa tudi tonskega senčenja.

Upodobljen renesančni motiv *Sacra conversazione* z Marijo in Detetom na prestolu pod arhitekturno nišo, ki jo obdajajo svetniki, ki se simetrično vrstijo na obeh straneh, je do leta 1516 predstavljal že uveljavljen tip v beneškem oltarnem slikarstvu, katerega začetnik je bil Giovanni Bellini. Za Carpaccia je značilno, da je figure ali dele kompozicij pogosto ponavljal, za kar je najverjetneje imel vnaprej pripravljene risbe na papirju, ki jih je večkrat uporabil. Tak detajl je na primer angel z lutnjo, ki je na sliki upodobljen ob vzhodu Marijinega prestola. Enako upodobitev angela najdemo na sliki *Darovanje v templju* iz leta 1510, katera nam je bila tudi referenca pri rekonstrukciji močno poškodovane figure.

Analizo Carpaccieve slikarske tehnike je oteževala kontaminacija slikovnih slojev, do katere je prišlo med večkratnimi restavratorskimi posegi. Iz slike je bilo skupno odvzetih 53 vzorcev; 28 pred začetkom posegov, zaradi nejasnosti in razkritega dejstva, da je bila slika v 19. stoletju skoraj povsem preslikana, pa je bilo med postopkom čiščenja in po njem naknadno odvzetih še 25 vzorcev. Vzorci so bili preiskani z različnimi preiskovalnimi metodami. Naravoslovne preiskave so v barvi zaznale prisotnost jajčnega proteina in olja. Njegovo tehniko tako opredeljujemo kot masno jajčno tempero, čeprav kaže lastnosti oljne tehnike. Na pastoznejših nanosih so vidne razpoke, ki nastanejo pri sušenju oljne barve, ker se vrhni sloj suši hitreje kot spodnji, medtem ko pri temperi do takih razpok ne prihaja, ker se barva suši hitreje in enakomerneje. Pigmenti, ki jih je uporabljal, so značilni za beneško slikarstvo tistega časa: svinčeva bela, barijev sulfat, ogljikova črna, avripigment; za modra področja je uporabljal dragoceni ultramarin, ki ga je podlagal z azuritom in na ta način privarčeval s cenovno bistveno manj dostopnim ultramarinom. Za rdeče tone je uporabljal cinober, organske in železo-oksidsne pigmente. Na arhitekturnih elementih je uporabil pravo zlato, ponekod pa je enak učinek ustvaril z rumenim okrom in svetlo svinčevu kositrno rumeno. Žal se vsi pigmenti, ki jih je uporabljal, skozi čas niso dobro obnesli. Zeleni bakreni pigment, verdigris, ki ga je uporabljal za slikanje zelenja, je nagnjen k degradaciji in je skozi stoletja postal popolnoma rjav. To je značilno tudi za njegov kompletni opus, zato si danes lahko samo predstavljamo, kako dramatične, svetlejše in živahnejše so bile slike za časa življenja tega velikega beneškega mojstra.

