

Vestnik XXX



PRIROČNIK ZA VREDNOTENJE KULTURNE DEDIŠČINE za določitev varstvenih območij dediščine

Zavod za varstvo
kulture dediščine Slovenije



EVROPSKA UNIJA
EVROPSKI SKLAD ZA
REGIONALNI RAZVOJ

eDediščina

© Zavod za varstvo kulturne dediščine Slovenije

PRIROČNIK ZA VREDNOTENJE KULTURNE DEDIŠČINE ZA DOLOČITEV VARSTVENIH OBMOČIJ DEDIŠČINE

Uredila: Tanja Hohnec
Vestnik XXX, 2023

Izdaja:

Zavod za varstvo kulturne dediščine Slovenije
Poljanska cesta 40, SI-1000 Ljubljana

Zanj:

Jernej Hudolin

Urednica zbirke:

Biserka Ribnikar Vasle

Pri pripravi so sodelovali:

Tatjana Adamič, Dean Damjanovič, Ernesta Drole, Tanja Hohnec, Mihela Kajzer, Milana Klemen, Svjetlana Kurelac,
Andreja Mihelčič Koželj, Damjana Pediček Terseglav

Strokovni pregled:

Ministrstvo za kulturo (Maja Jeglič, Ksenija Kovačec Naglič, Barbara Mlakar)

Jezikovni pregled:

Alenka Kobler

Oblikovanje:

Lucija Čakš Orač, Nuit d.o.o. (oblikovanje naslovnice)

Tisk:

Graphaco d.o.o.

Naklada:

400

Ljubljana, 2023

Naslov uredništva:

Zavod za varstvo kulturne dediščine Slovenije, Poljanska cesta 40, SI-1000 Ljubljana, E: biserka.ribnikar@zvkd.si
<http://www.zvkd.si/sl/knjiznica/vestnik>

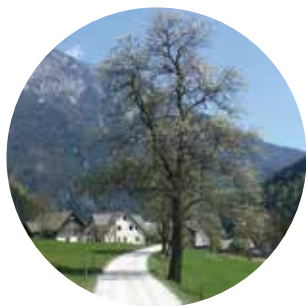
CIP - Kataložni zapis o publikaciji
Narodna in univerzitetna knjižnica, Ljubljana

719(497.4)(035)

PRIROČNIK za vrednotenje kulturne dediščine za določitev varstvenih območij dediščine / [uredila
Tanja Hohnec ; pri pripravi so sodelovali Tatjana Adamič ... et al.] - Ljubljana : Zavod za varstvo kulturne
dediščine Slovenije, 2023. - (Vestnik / Zavod za varstvo kulturne dediščine Slovenije ; 30)

ISBN 978-961-7169-54-6
COBISS.SI-ID 164210435

Vestnik XXX



PRIROČNIK ZA VREDNOTENJE KULTURNE DEDIŠČINE za določitev varstvenih območij dediščine

Zavod za varstvo
kulturne dediščine Slovenije



EVROPSKA UNIJA
EVROPSKI SKLAD ZA
REGIONALNI RAZVOJ

eDediščina

Vsebina

1 UVOD	06
1.1. Razlaga kratic, okrajšav in pojmov	07
1.2. Vsebina in namen dokumenta	08
2 VREDNOTENJE DEDIŠČINE	10
2.1 Postopek vrednotenja	11
2.2 Vrste varstvenih območij po Uredbi o varstvenih območjih dediščine	12
2.3 Merila vrednotenja glede na vrsto varstvenih območij dediščine	13
2.4 Utemeljitev meril	14
2.4.1 Vsebinska dopolnitev merila avtentičnosti in ohranjenosti	15
2.5 Numerično vrednotenje meril	16
2.5.1 Numerično vrednotenje merila avtentičnosti in ohranjenosti	17
2.6 Usmeritve za določanje varovanih sestavin	18

3 VREDNOTENJE PO VRSTAH VARSTVENIH OBMOČIJ DEDIŠČINE	20
3.1 STAVBNO VARSTVENO OBMOČJE	23
3.1.1 Tabela avtentičnosti in ohranjenosti za stavbno varstveno območje	32
3.1.2 Tabela varovanih sestavin za stavbno varstveno območje	36
3.2 VRTNOARHITEKTURNO VARSTVENO OBMOČJE	38
3.2.1 Tabela avtentičnosti in ohranjenosti za vrtnoarhitekturno varstveno območje	48
3.2.2 Tabela varovanih sestavin za vrtnoarhitekturno varstveno območje	50
3.3 NASELBINSKO VARSTVENO OBMOČJE	52
3.3.1 Tabela avtentičnosti in ohranjenosti za naselbinsko varstveno območje	62
3.3.2 Tabela varovanih sestavin za naselbinsko varstveno območje	64
3.4 MEMORIALNO VARSTVENO OBMOČJE	66
3.4.1 Tabela varovanih sestavin za memorialno varstveno območje	74
3.5 TEHNIŠKO-INDUSTRIJSKO VARSTVENO OBMOČJE	77
3.5.1 Tabela varovanih sestavin za tehniško-industrijsko varstveno območje	86
3.6 VARSTVENO OBMOČJE KULTURNE KRAJINE	89
3.6.1 Tabela varovanih sestavin za varstveno območje kulturne krajine	102
3.7 ARHEOLOŠKO VARSTVENO OBMOČJE	105
3.7.1 Izhodišča	106
3.7.2 Metodologija	105
3.7.3 Vrednotenje – povzetek	108
3.7.4 Shematični prikazi vrednotenja	109
3.7.5 Režimi/varstvene kategorije	109
3.7.6 Merila vrednotenja	114
4. TERMINOLOŠKI SLOVAR	118
5. VIRI IN LITERATURA	124
6. SEZNAM FOTOGRAFIJ	128

Uvod

1.1 Razlaga kratic, okrajšav in pojmov

RNPD	Register nepremične kulturne dediščine
KS	kulturni spomenik
SPD	spomenik državnega pomena
VS	varovane sestavine
VU	varstvene usmeritve
A-O	merilo avtentičnosti in ohranjenosti
KK	kulturna krajina
DKK	dediščinska kulturna krajina
VOD	varstveno območje dediščine
A-VOD	arheološko varstveno območje
N-VOD	naselbinsko varstveno območje
S-VOD	stavbno varstveno območje
VA-VOD	vrtno arhitekturno varstveno območje
KK-VOD	varstveno območje kulturne krajine
M-VOD	memorialno varstveno območje
T-VOD	tehniško-industrijsko varstveno območje
DSAK	Delovna skupina arheologov konservatorjev
DSEK	Delovna skupina etnologov konservatorjev
DSKA	Delovna skupina krajinskih arhitektov
DS VOD	Delovna skupina za varstvena območja dediščine
MK	Ministrstvo za kulturo
ZVKDS	Zavod za varstvo kulturne dediščine Slovenije
ISeD	informacijski sistem eDediščina
Priročnik	Priročnik za vrednotenje kulturne dediščine za določitev varstvenih območij dediščine
dediščina	kulturna dediščina

V tem besedilu se kratice sklanjajo po 3. moški sklanjatvi, na primer: VOD VOD, in ne po 1. moški sklanjatvi, na primer: VOD VOD-a.
Primer: *Cilj je, da se v letu 2022 vzpostavi sistem VOD¹.*

¹Več o kraticah: <https://svetovalnica.zrc-sazu.si/topic/843/sklanjanje-in-spol-kratic-1>.

1.2 Vsebina in namen dokumenta

Za izdelavo strokovnih podlag za projekt »**Celovita informacijska podpora procesom varstva nepremične kulturne dediščine**« (kratko eDediščina) - sklop VOD je ZVKDS v letu 2020 imenoval DS VOD (št. 900/0001/2020/1; 11. 2. 2020) v sestavi: dr. Tanja Hohnc, Mihela Kajzer, Marija Ana Krajnc, Damjana Pediček Terseglav, Svjetlana Kurelac, Tatjana Adamič, Milana Klemen, Andreja Mihelčič Koželj, Ernesta Drole, Dean Damjanovič. Skupina je za potrebe vključitve vsebin v aplikacijo ISeD, ki jo razvija MK v okviru projekta eDediščina, leta 2020 izdelala *Zasnove šifrantov varstvenih usmeritev in varovanih sestavin za sistem ISeD² s kasnejšimi spremembami in dopolnitvami ter Podrobne varstvene usmeritve in varovane sestavine po vrstah VOD³.*

Priročnik za vrednotenje kulturne dediščine oziroma krajše **Priročnik** povzema in nadgrajuje zgoraj navedena dokumenta in podrobneje:

- dodatno pojasnjuje merila za vrednotenje dediščine po vrstah VOD,
- pojasnjuje in opredeljuje pomen ocen po vrstah VOD,
- uvaja podrobno numerično vrednotenje VOD z razlago, pri čemer je treba upoštevati tista merila, ki se ne uporabljajo ali se izjemoma uporabljajo pri obravnavi posamezne vrste VOD (glej tabelo 1),
- informativno opredeljuje mejo v doseženih odstotkih, kadar je obravnavana enota dediščine bodisi opredeljena kot VOD bodisi ne ustreza kriterijem in je izločena iz nadaljnje obravnave.

Člani DS VOD so v sodelovanju z drugimi delovnimi skupinami ZVKDS, predvsem DSAK, DSEK in DSKA, zasnovali strokovne podlage za vrednotenje dediščine glede na vrsto VOD. Pri tem so bili upoštevani merila vrednotenja in pomeni ocen 0–3, ki so že bili sprejeti v predhodnih dokumentih, ki jih je ZVKDS izdelal za MK leta 2018⁴.

Pri pripravi Priročnika so v delovnih skupinah za posamezne vrste VOD aktivneje sodelovali naslednji posamezniki:

A-VOD: Patricija Bratina, Mihela Kajzer, Danijela Brišnik, Tina Britovšek, Jaka Bizjak, Januš Jerončič, Mitja Pergar in Brigita Petek. V marcu in aprilu 2020 so člani Delovne skupine za vzpostavitev A-VOD pripravili *Navodila za določitev varstvenih usmeritev in varovanih vrednot oz. sestavin*. Delovno gradivo je bilo potrjeno na 31. seji DSAK 4. 6. 2020 in dopolnjeno julija 2020 za področje podvodnih raziskav.

S-VOD: Aleksandra Renčelj Škedelj, Marija Režek Kambič, Andrejka Ščukovt pri opredelitvi varovanih sestavin in numeričnega vrednotenja.

KK-VOD: Domen Rus pri opredelitvi varovanih sestavin in podrobnega numeričnega vrednotenja.

² Zasnova šifrantov varstvenih usmeritev in varovanih sestavin za sistem ISeD (spremembe in dopolnitve 2021), ZVKDS, št. 900-0001/2020/10/24, Ljubljana, 17. 2. 2021, dopolnjeno 22. 12. 2021.

³ Podrobne varstvene usmeritve in varovane sestavine po vrstah VOD, ZVKDS, št. 900-0001/2020/13-1, Ljubljana, 23. oktober 2020, dopolnjeno 23. november 2020.

⁴ Metodologija VOD. ZVKDS, Ljubljana, 2018; Kriteriji in merila za opredelitev VOD. ZVKDS, Ljubljana 2018; Rezultati preveritve izhodišč, kriterijev in meril na dveh izbranih primerih: Občini Horjul in Šoštanj. ZVKDS, Ljubljana, 2018.

Priročnik je nastajal postopoma, spreminjali in dopolnjevali sta se tako njegova vsebina kot tudi struktura. Njegova prednost je, da na enem mestu povzema in sintetizira vse dosedanje strokovne podlage, ki jih je izdelal ZVKDS v okviru projekta eDediščina. Na podlagi pregleda in ugotovljenih pomanjkljivosti posameznih testnih primerov vrednotenja kulturne dediščine po metodologiji VOD, ki so jih posamezni konservatorji izdelali v letu 2021⁵, so v Priročniku upoštevani tudi rezultati analize in temu ustrezno dodana podrobnejša navodila oziroma pojasnila. Prav na podlagi testnih primerov se je metodologija vrednotenja dediščine po tem sistemu pokazala kot uporabno orodje ne le za določitev VOD v sistemu ISeD, pač pa tudi za vrednotenje druge dediščine oziroma opredelitev kulturnih spomenikov lokalnega ali državnega pomena. Po sprejetju Uredbe o varstvenih območjih dediščine (v nadaljevanju: Uredba) v letu 2022 je bil Priročnik vsebinsko usklajen tudi z besedilom Uredbe⁶, in sicer⁷:

- **izrazoslovje varovanih sestavin:**
 - prostorska podoba se spremeni v prostorsko pojavnost,
 - zasnova širšega prostora se spremeni v zasnovo celotnega prostora;
- **merila:**
 - izloči se merilo izjemnosti oziroma redkosti.

Priročnik je namenjen predvsem konservatorjem Službe za kulturno dediščino in služi kot interno navodilo pri vrednotenju posamezne enote dediščine v sistemu ISeD za določitev VOD. Hkrati pa je pripomoček za celostno razumevanje dediščine in usmeritev k čim večji objektivnosti in interdisciplinarnosti njenega vrednotenja, zato ga lahko razumemo tudi kot poskus uvajanja enotne metodologije za vrednotenje dediščine na ZVKDS.

Na podlagi preizkusa in izkušenj, pridobljenih ob uporabi priročnika v prihodnjem testnem obdobju ter v primeru novih pravnih predpisov, bodo po potrebi pripravljene spremembe in dopolnitve Priročnika.

⁵ Letno poročilo DS VOD za leto 2021, št. 900-0001/2020-2021/22, ZVKDS, Ljubljana, 22. 11. 2021, dopolnjeno 16. 12. 2021.

⁶ Uredba o varstvenih območjih dediščine, Uradni list RS št. 69/22, 13. 5. 2022.

⁷ Zabeležka 9. sestanka DS za VOD z dne 16. 12. 2021, št. 900-001/2021/23.

Vrednotenje dediščine

Skladno z Uredbo se posamezen VOD določi ob upoštevanju sedmih meril, ki so podrobneje predstavljena v poglavju 2.4. Vrednotenje je sestavljeno iz vsebinske utemeljitve posameznega merila glede na vrsto VOD, številčne opredelitve njenega pomena oziroma numeričnega vrednotenja (0–3) ter določanja varovanih sestavin.

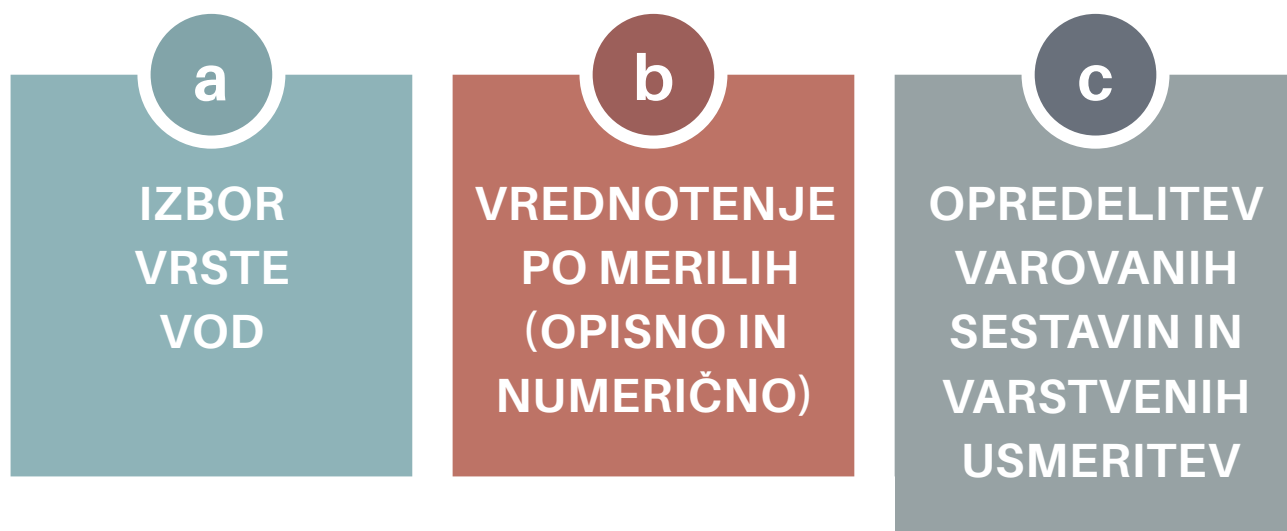
V aplikaciji ISeD je bil v okviru RNPD razvit poseben modul za vrednotenje dediščine, ki je povezan z modulom za določitev VOD. Ta omogoča opredelitev varovanih sestavin in varstvenih usmeritev za posamezen VOD.

2.1 Postopek vrednotenja

Vrednotenje dediščine za določitev VOD je sestavljeno iz **treh faz**:



V aplikaciji ISeD pa so za določitev VOD opredeljeni naslednji, med seboj povezani **koraki**:



2.2 Vrste varstvenih območij po Uredbi o varstvenih območjih dediščine

Drugi člen Uredbe opredeljuje **sedem vrst varstvenih območij dediščine**, ki so jim v Priročniku dodane kratice (uporabljene tudi v sistemu ISeD):

arheološko varstveno območje

A-VOD

naselbinsko varstveno območje

N-VOD

stavbno varstveno območje

S-VOD

vrtnoarhitekturno varstveno območje

VA-VOD

varstveno območje kulturne krajine

KK-VOD

memorialno varstveno območje

M-VOD

tehniško-industrijsko varstveno območje

T-VOD

2.3 Merila vrednotenja glede na vrsto varstvenih območij dediščine

Merila vrednotenja se v sistemu ISeD za posamezno vrsto VOD različno upoštevajo, kot je razvidno iz spodnje tabele.

Varstveno območje dediščine							
Podrobnejša merila	A-VOD	N-VOD	S-VOD	VA-VOD	KK-VOD	M-VOD	T-VOD
merilo avtentičnosti in ohranjenosti	da	da	da	da	da	da	da
avtorsko merilo	ne	izjemoma	da	da	ne	da	da
razvojno merilo	ne	da	da	da	izjemoma	izjemoma	da
tipološko merilo	da	da	da	da	da	izjemoma	da
zgodovinskopričevalno merilo	izjemoma	da	da	da	da	da	da
kulturno-civilizacijsko merilo	izjemoma	da	da	da	da	da	da
prostorsko merilo	izjemoma	da	da	da	da	da	da
Obvezna merila skupaj	2	6	7	7	5	5	7

Tabela 1: Merila za vrednotenje posameznih vrst VOD po Uredbi o VOD.

2.4 Utemeljitev meril

Pri vrednotenju dediščine se upošteva največ sedem meril.⁸ Obravnavana enota dediščine se ne opisuje, ampak se utemeljuje njen pomen glede na vidike posameznih meril:

1. merilo avtentičnosti in ohranjenosti (A-O)

Z merilom avtentičnosti in ohranjenosti se vrednoti izvor, pristnost in verodostojnost dediščine, njena prepoznavnost v izrazu, rabi, materialni zasnovi in izvedbi. Vrednotijo se avtentičnost in ohranjenost lokacije, zasnove in materialne substance, ohranjenost izvirne rabe in njena združljivost z novo rabo. Upošteva se kontinuiteto razvoja dediščine, se vrednotijo tudi posegi v različnih časovnih obdobjih in njihova vključenost v celoto;

2. avtorsko merilo

Z avtorskim merilom se vrednoti dediščina, ki je delo znanega avtorja, skupine (zidarjev, kamnosekov, slikarjev in podobno) ali šole. Vrednotijo se prispevek in vpliv dediščine na poznavanje del izbranega avtorja, skupine ali šole ter njihov pomen za razvoj zvrsti dediščine. Vrednoti se avtorski potencial, ki je na podlagi raziskav pokazatelj prepoznavnega avtorja, skupine ali šole;

3. razvojno merilo

Z razvojnim merilom se vrednoti dediščina, ki je pomemben člen oziroma stopnja v razvoju posamezne zvrsti dediščine. Vrednotijo se inovativnost ideje, ki odseva družbene in ekonomske razmere, izvirnost v materialni zasnovi, v izrazu in gradbenotehničnem vidiku ter njihov pomen za razvoj zvrsti dediščine;

4. tipološko merilo

S tipološkim merilom se vrednoti dediščina, ki je sorazmerno številna, njene značilnosti so splošno razširjene in prepoznavne, vendar pomembne, ker so značilen primer zvrsti dediščine; so odsev družbenih, ekonomskih razmer in funkcije. Vrednotijo se vplivi širših zgodovinskih procesov in načina vsakdanjega življenja, materialne civilizacije, gospodarske zgodovine, uporabne umetnosti in ljudske ustvarjalnosti. Vrednotijo se značilnosti v tipu, standardnosti, nazornosti in pričevalnosti;

5. zgodovinskopričevalno merilo

Z zgodovinskopričevalnim merilom se vrednoti dediščina, ki je povezana s pomembnimi zgodovinskimi dogodki, z življenjem in delom pomembnih osebnosti in je nosilec prvin identitete. Vrednotijo se pričevalnost o pomembnih dogodkih in vplivnih zgodovinskih pojavih, vsebinska in simbolna vrednost ter pomen dediščine za družbo;

6. kulturno-civilizacijsko merilo

S kulturno-civilizacijskim merilom se vrednoti dediščina, ki je nosilec naselitvene in bivalne kulture, je pokazatelj prepleta materialnih, kronoloških, družbenih in duhovnih razmerij v razvoju skupnosti. Vrednotijo se povezanost in medsebojna soodvisnost posameznih značilnosti dediščine, njena razvojna kontinuiteta in bogastvo, raznolikost, prepletanje različnih naravnih, kulturnih in družbenih pojavov ter procesov;

7. prostorsko merilo

S prostorskim merilom se vrednoti prepoznavnost dediščine v geografskem, vizualnem in fizičnem prostoru. Vrednoti se, ali je dediščina dominanten, izjemen in prepoznaven del prostora oziroma ali je podrejena in prostorsko nepoudarjena.

⁸Merila in opisi so bili glede na prejšnje dokumente ZKVDS spremenjeni in usklajeni z MK v februarju 2022. Opisi meril so usklajeni z besedilom Uredbe.

2.4.1 Vsebinska dopolnitev merila avtentičnosti in ohranjenosti

Merilo A-O je eno najpomembnejših meril za vrednotenje dediščine, **je tako rekoč pogoj za strokovno prepoznavanje in razvrščanje dediščine**. Vrednotenje A-O lahko poteka kadarkoli, pri tem se upoštevajo primerjalna analiza obravnavanega območja in strokovnega področja ter historični, arheološki in drugi viri ter katastri. **Vrednotenje A-O je načeloma mogoče opraviti v začetni fazi, še bolje pa v zaključku, ko je stanje mogoče primerjati s pridobljenimi rezultati oziroma podatki.** Konservator si pri vrednotenju po merilu avtentičnosti in ohranjenosti lahko pomaga z ugotavljanjem in presojo stanja varovanih sestavin po sklopih, ki jim sledi v šifrantu. Ob tem se ne sme zanemariti tudi drugih vidikov obravnavane dediščine, ki se vrednotijo po tem merilu, kot so: vrednotenje ohranjenosti izvirne rabe in njene združljivost z novo rabo ter vrednotenje vključenosti posegov v različnih časovnih obdobjih v celoto.

Obravnavana enota dediščine se ne opisuje, ampak se utemeljuje pomen avtentičnosti ter poudarja oziroma ugotavlja stanje ohranjenosti, pristnosti, lahko tudi redkosti.

Poleg avtentičnosti se upošteva tudi integriteta dediščine oziroma njena celovitost.

V skladu z Operativnimi smernicami se avtentičnost presoja v lokaciji, oblikovanju, gradivih, uporabi obrtnih izdelkov in v drugih varovanih sestavinah. Avtentičnost ne pomeni iskanja izvornosti oblik, gradiv in struktur, ampak vključuje prilagoditve in razvojne rešitve, ki so sčasoma pridobile svojo družbeno in kulturno vrednost.⁹

Zato se avtentičnost vsebinsko in smiselno presoja tudi v vseh ostalih merilih, kot je prikazano v tabeli spodaj.

Avtentičnosti po Feildnu in Jokilehtu	Ustreznost z merilom VOD
kreativna umetniška avtentičnost	merilo A-O, avtorsko merilo, razvojno merilo, kulturno-civilizacijsko merilo...
zgodovinsko-materialna avtentičnost	merilo A-O, zgodovinskopričevalno merilo, tipološko merilo, prostorsko merilo, razvojno merilo...
družbeno-kulturna avtentičnost	merilo A-O, avtorsko merilo, kulturno-civilizacijsko merilo, razvojno merilo, tipološko merilo, prostorsko merilo...

Tabela 2: Primerjava avtentičnosti med Feildnom in Jokilehtom ter merili VOD

⁹ Gradivo Kolizej, ZVKDS 2011; avtentičnost v tem gradivu je povzeta po Feildnu in Jokilehtu, 1998, str. 16–17. Citirana avtorja se v razlagi pojma avtentičnosti naslanjata na tedaj aktualne Operativne smernice ICOMOS (Operational Guidelines), ki se periodično dopolnjujejo; zadnja dopolnitev 31. 7. 2021.

2.5 Numerično vrednotenje meril

Kot orodje za numerično vrednotenje meril se za vsako enoto dediščine uporablja tabela meril z ocenami, v kateri so podana dodatna pojasnila za določanje VS in opredelitev ocene glede na vrsto VOD.

Poleg utemeljitve meril se za vsako merilo opredeli numerična ocena: 0, 1, 2, ali 3. Na podlagi seštevka ocen po posameznih merilih oziroma dobljenega odstotka skupne vsote ocen, se odloči glede nadaljnje obravnave predloga za določitev VOD. Vseh možnih točk ob upoštevanju sedmih (7) meril je 21.

Glede na vrsto VOD je treba upoštevati število obveznih meril oz. tistih meril, ki se upoštevajo izjemoma. V tem primeru se maksimalno doseženo število točk (100 %) spremeni glede na število meril.

Cilj je, da se z uporabo enotne metodologije vrednotenja dediščine doseže kar največja objektivnost pri ocenjevanju in razvrščanju dediščine v kategorije s pravnim statusom, in sicer:

Ocena 0 - ni pomena:

enota dediščine pri vrednotenju v seštevku doseže manj kot 40 % točk; ni VOD (enota ostane v RNPĐ - dokumentarno varstvo).

Ocena 1 - majhen pomen:

enota dediščine pri vrednotenju v seštevku doseže 40-60 % točk; je VOD.

Ocena 2 - srednji pomen:

enota dediščine pri vrednotenju v seštevku doseže 61-80 % točk; je VOD.

Ocena 3 - velik pomen:

enota dediščine pri vrednotenju v seštevku doseže nad 80 % točk; je VOD. V kolikor so z vrednotenjem ugotovljene lastnosti kulturnega spomenika, se v nadaljnjem postopku lahko pripravi predlog za razglasitev KS lokalnega ali državnega pomena.

OCENA	SKUPAJ TOČKE	ODSTOTEK	POMEN	VOD/KS
0	0-8	< 40 %	NI POMENA	NI VOD
1	9-12	40-60 %	MAJHEN POMEN	VOD
2	13-16	61-80 %	SREDNJI POMEN	VOD
3	17-21	> 80 %	VELIK POMEN	VOD/KS*

Tabela 3: Ponazoritev ocen v tabeli ob upoštevanju vseh meril

(*) VOD/KS: Pri tako visokem odstotku je enota dediščine bodisi VOD bodisi kulturni spomenik. Pri tem se primerja predvsem dosežek točk v merilu A-O. Če je pri tem merilu dosežena ocena 3, je enota dediščine lahko kulturni spomenik. Rezultate vrednotenja se upošteva v nadaljnjih postopkih priprave predloga za določitev VOD ali za razglasitev KS lokalnega pomena ali KS državnega pomena.

Zgoraj navedeno razvrščanje (4. in 5. stolpec) je pripomoček za doseg čim večje objektivnosti vrednotenja, vendar ni vključeno v sistem ISeD. Sistem izračuna skupne točke in odstotek, nadaljnji koraki pa niso odvisni od izračuna. Je interna odločitev ZVKDS, ki ne izhaja iz pravnih predpisov.

2.5.1 Numerično vrednotenje merila avtentičnosti in ohranjenosti

V primerih S-VOD, VA-VOD in N-VOD je oblikovana dodatna tabela, ki podrobneje vrednoti avtentičnost in ohranjenost VS obravnavane dediščine. Stanje A-O se ugotavlja na podlagi predlagane ocene in odstotkov. Na podlagi že opravljenih testnih primerov vrednotenja se je namreč izkazalo, da se v okviru merila A-O lahko na preglednejši način ugotavlja in ocenjuje »otipljivo« in vidno stanje številnih VS obravnavane enote dediščine. Zato je bila v nekaterih primerih oblikovana tabela ključnih VS, **ki služi za interno kabinetno in terensko uporabo**. Na podlagi rezultata iz tabele A-O VS je tako pridobljena bolj objektivna in preverljiva osnova za oceno po merilu A-O.

V kolikor se bo pri nadaljnjih preizkusih pokazalo, da tovrstno preverjanje ni potrebno, se numerično vrednotenje merila A-O ne bo izvajalo. V kolikor pa se bo pokazalo, da je postopek koristen, bo naknadno uveden še za preostale vrste dediščine oziroma vrste VOD.

Pri vrednotenju po merilu A-O in uporabi tabele A-O VS pa se ne sme zanemariti tudi drugih vidikov obravnavane dediščine, ki se vrednotijo po tem merilu: vrednotenje ohranjenosti izvorne rabe in njene združljivost z novo rabo ter vrednotenje vključenosti posegov v različnih časovnih obdobjih v celoto.

2.6 Usmeritve za določanje varovanih sestavin

Vsebinskemu in numeričnemu izpolnjevanju meril sledi ugotavljanje in določanje VS dediščine.

VS so temeljni nosilci vrednot dediščine in so v določeni meri tudi vidno izpostavljene in opredeljive. Vsaka enota dediščine, ne glede na vrsto oziroma vrsto VOD, je strokovno interdisciplinarno obravnavana z vidika različnih znanstvenih disciplin in konservatorske stroke. Z naborom VS so posamezni sklopi s strokovnim konsenzom vsebinsko poenoteni in uravnoteženi, kar je bil pogoj za sistemsko poenoteno obravnavo.

VS se lahko izbirajo in kombinirajo glede na vrsto VOD. Na primer, za enoto dediščine, kot je dvorec s parkom, je mogoče kombinirati VS za stavbno in VS za vrtnoarhitekturno področje. V območju naselja se lahko kombinirajo VS za naselbinsko, stavbno, memorialno ali tehniško-industrijsko področje in podobno.

Pri tem je treba upoštevati, da morajo biti VS in opisna utemeljitev meril vsebinsko usklajeni, zato mora biti navedba VS iz tabele razvidna tudi iz besedila utemeljitve meril.

Tabelarično gradivo v poglavju 3 za vsako vrsto VOD sestavljajo:

- tabela utemeljitve meril z ocenami,
- tabela numeričnega vrednotenja A-O VS (samo za S-VOD, VA-VOD in N-VOD) in
- tabela VS.

Tabelarični sklopi po vrstah VOD omogočajo uporabo samo tistih tabel, ki služijo obravnavi specifične vrste VOD bodisi pri kabinetnem delu ali kot pripomoček pri terenskem delu.

Vsaka tabela VS je sestavljena iz petih stolpcev.

1.	2.	3.	4.	5.
S-VOD	Oznaka (X) za VS	Varovane sestavine	Javno - konkretizacija varovanih sestavin	Interno - konkretizacija varovanih sestavin
		1. nivo		
		2. nivo		

Tabela 4: Tabela za vpis in označitev varovanih sestavin

Pri izpolnjevanju tabele varovanih sestavin je treba slediti naslednjim usmeritvam:

1. stolpec:	Konservator izbere tabelo glede na vrsto VOD. Glede na kompleksnost VOD lahko izpolni več tabel, npr. T-VOD + S-VOD.
2. stolpec:	S križcem (X) označi varovano sestavino iz 3. stolpca. Križec označi v 2. nivoju. Če tega ne izbere, mora označiti 1. nivo.
3. stolpec:	Določitev varovanih sestavin po presoji konservatorja glede na merila vrednotenja. Navedba varovanih sestavin mora biti razvidna tudi iz besedila utemeljitve meril. Vsak izbran sklop je lahko podrobno vsebinsko opredeljen (konkretiziran) v 5. stolpcu, ki je izključno interne narave.
4. stolpec:	Namenjen je javnosti in je vključen v akt o določitvi VOD. Konservator presodi, katere varovane sestavine iz 5. stolpca je obvezno treba navesti za javno objavo in katerih ne. V 4. stolpec jih kopira iz 5. stolpca in oblikuje zapise s smiselno vsebino. Lahko se odloči, da nobene ne vključi v javno objavo, kar pomeni, da bodo v aktu objavljene le varovane sestavine 3. stolpca.
5. stolpec:	Je interne narave. Namenjen je konkretizaciji varovanih sestavin, ki so navedene v utemeljitvi meril. Izmed nabora varovanih sestavin (besedilo črne barve) lahko konservator izbira ali jih dodaja in poljubno dopolnjuje za interni arhiv. Nabor varovanih sestavin se ne briše. Izbor ali dodano besedilo označi (npr. modra barva ...). Stolpec služi usmerjanju in vsebinskemu preverjanju zapisanega, zlasti v merilu A-O ter prostorskem merilu.

Tabela 5: Navodila za izpolnjevanje tabele varovanih sestavin

Vrednotenje po vrstah varstvenih območij dediščine

Vrste varstvenih območij dediščine opredeljuje 2. člen Uredbe o VOD, opredelitev pa izhaja iz opisa zvrsti dediščine, ki je za vsako vrsto VOD povzet iz 3. člena Pravilnika o seznamih zvrsti dediščine in varstvenih usmeritvah (v nadaljnjem besedilu Pravilnik, 2010).

Usmeritve za vrednotenje dediščine so določene po vrstah VOD. Za vsako vrsto VOD je najprej naveden kratek opis, zatem so v tabelarični obliki, razen za A-VOD, navedena ustrezna merila z opisom iz Uredbe o VOD ter dodatnim pojasnilom, ki je prilagojeno zvrsti dediščine. Navedene so tudi možne ocene in njihov pomen z obrazložitvijo. V zadnji rubriki vsake tabele so ponekod za boljše razumevanje glede izpolnjevanja merila navedene še dodatne obrazložitve, primeri oziroma druge opredelitve.





S-VOD

3.1

Stavbno varstveno območje

S-VOD obravnava **stavbe**, ki so eno- ali večprostorni grajeni objekti s streho, v katere človek praviloma lahko vstopi in ki so namenjeni bivanju ali opravljanju dejavnosti. K njim sodijo sestavine, ki so del uporabe, lepšanja ali pa so nepogrešljive za njihovo delovanje. Več funkcionalno in prostorsko povezanih stavb sestavlja skupino stavb. Stavbe so dokaz bivanjske kulture, načinov gradnje ter funkcionalnih in likovnih umestitev v okolje, so odraz in primer stopenj gospodarskega, kulturnega, socialnega, političnega, tehnološkega in verskega razvoja. Ločimo gospodarske/proizvodne, javne, poslovne in stanovanjske stavbe, ki spadajo v okvir profanih stavb, ter sakralne stavbe, ki so v osnovi namenjene bogoslužju.

V S-VOD sodijo tudi **stavbe s parki in vrtovi**, ki so enovite celote oblikovanega odprtega prostora in grajenih objektov. Ločimo profane stavbe s parki ali vrtovi in sakralne stavbe s parki ali vrtovi. (Pravilnik, 2010)

1. Avtentičnost in ohranjenost

Z merilom avtentičnosti in ohranjenosti se vrednoti izvor, pristnost in verodostojnost dediščine, njena prepoznavnost v izrazu, rabi, materialni zasnovi in izvedbi. Vrednotijo se avtentičnost in ohranjenost lokacije, zasnova in materialna substanca, ohranjenost izvorne rabe in njena združljivost z novo rabo. Upošteva se kontinuiteto razvoja dediščine, se vrednotijo tudi posegi v različnih časovnih obdobjih in njihova vključenost v celoto.

DODATNO POJASNILO

V merilu ne opisujemo obravnavane enote dediščine, ampak utemeljujemo in poudarjamo/ ugotavljamo stopnjo ohranjenosti in avtentičnosti posameznih prvin.

Ocena A-O po šifrantu obsega 12 sklopov.
Ocene vnesemo na podlagi točkovanja v tabelo A-O.

Stavbe in skupine stavb:

1. PROSTORSKA POJAVNOST
2. PROSTORSKA ZASNOVA
3. GABARITI
4. KONSTRUKCIJSKA ZASNOVA
5. FASADA (likovne prvine, detajli)
6. ARHITEKTURNI ČLENI
7. STREHA (konstrukcija, naklon, kritina, detajli)
8. STAVBNO POHIŠTVO
9. GRADIVA
10. FUNKCIONALNA ZASNOVA
11. OBLIKOVANOST NOTRANJŠČINE
12. NOTRANJA OPREMA

Upošteva se le sklopi po strokovni presoji konservatorja glede na obravnavo enote dediščine.

Če so varovane sestavine v utemeljitvi merila navedene, v šifrantu VS pa niso označene, se šteje, da niso varovane.

Namesto

Visokopritlična dvodružinska enonadstropna vila je bila zgrajena leta 1909 po načrtih stavbenika Filipa Supančiča. Postavitev vile na parcelo s predvrtom, ki je ograjen s transparentno (kovinsko) ograjo na zidanem podstavku in vrtom v zalednem delu (...).

Napišemo

Visokopritlična dvodružinska enonadstropna vila, ki je bila zgrajena leta 1909 po načrtih stavbenika Filipa Supančiča, ima ohranjeno parcelo s predvrtom, ograjenim z avtentično kovinsko ograjo na zidanem podstavku. Ohranjen je tudi vrt v zalednem delu vile./.../

Ali še krajše (pomagamo si s tabelo VS S-VOD ali VA-VOD ali z drugimi):

Visokopritlična (dobro) ohranjena dvodružinska enonadstropna vila, ki je bila zgrajena leta 1909 po načrtih stavbenika Filipa Supančiča, ima ohranjeno prostorsko zasnovu z vrtom in predvrtom ter avtentično vrtno opremo.

Izogibamo se uporabi abstraktnih pojmov in tujk, kot npr. »kvalitetno«, »decentno«, »transparentno« ipd.

OCENA	POMEN OCENE	OBRAZLOŽITEV / PRIMERI
0	Ni pomena.	/
1	Majhen pomen.	/
2	Srednji pomen.	/
3	Velik pomen.	/

2. Avtorsko merilo

Z avtorskim merilom se vrednoti dediščina, ki je delo znanega avtorja, skupine (zidarjev, kamnosekov, slikarjev in podobno) ali šole. Vrednotijo se prispevek in vpliv dediščine na poznavanje del izbranega avtorja, skupine ali šole ter njihov pomen za razvoj zvrsti dediščine. Vrednoti se avtorski potencial, ki je na podlagi raziskav pokazatelj prepoznavnega avtorja, skupine ali šole.

OCENA	POMEN OCENE	OBRAZLOŽITEV / PRIMERI
0	Ni pomena.	Avtor (delavnica, šola, arhitekturni biro...) ni znan, avtorski prispevek ni prepoznaven.
1	Majhen pomen. Avtor (delavnica/ šola/ arhitekturni biro...) ni znan; anonimni avtorski prispevek je prepoznaven v posameznih prvinah.	Delo anonimnega avtorja, zidarske/tesarske ipd. delavnice z razpoznavnim načinom. Avtorski prispevek je prepoznaven v posameznih prvinah in odstopa od tipskih rešitev v določenem obdobju.
2	Srednji pomen. Avtor (delavnica, šola, arhitekturni biro ...) je znan, vendar delo ne pomeni pomembne stopnje v njegovem razvoju.	Avtorsko delo, ki pa ne pomeni pomembne stopnje v avtorjevem razvoju; kljub temu z avtorskim prispevkom odstopa od tipskih rešitev v določenem obdobju.
3	Velik pomen. Avtor (delavnica, šola, arhitekturni biro ...) je znan; delo pomeni pomembno stopnjo oz. vrhunec v avtorjevem razvoju in prispeva k prepoznavanju avtorjevega opusa.	Delo se izraža v izrazito avtorskih rešitvah, vplivnih v določenem obdobju.

3. Razvojno merilo

Z razvojnim merilom se vrednoti dediščina, ki je pomemben člen oziroma stopnja v razvoju posamezne zvrsti dediščine. Vrednotijo se inovativnost ideje, ki odseva družbene in ekonomske razmere, izvirnost v materialni zasnovi, v izrazu in gradbenotehničnem vidiku ter njihov pomen za razvoj zvrsti dediščine.

DODATNO POJASNILO

Gradbeno-stavbni razvoj znotraj iste zvrsti, primerjalno v navezavi na ožje in širše območje; kontinuiteta skozi različna obdobja ter napredek oz. dosežek in inovacije na določenem področju, npr. v gradnji, funkciji, izrazu, vzoru (npr. izboljšanje bivalnih, delovnih pogojev, spremembe in izboljšave v načinu gospodarjenja, v uporabi določenih gradiv, z gledovanje glede na družbeni razvoj, kulturni ali arhitekturni vpliv ipd.).

Prispevek k razvoju prepoznavnega stavbnega tipa.

OCENA	POMEN OCENE	OBRAZLOŽITEV / PRIMERI
0	Ni pomena.	/
1	Majhen pomen. Gradbeno-stavbni in družbeni razvoj odsevata način življenja določenega obdobja/različnih obdobj in prispevata k razumevanju stavbnega razvoja ožjega lokalnega območja.	/
2	Srednji pomen. Gradbeno-stavbni in družbeni razvoj odsevata način življenja določenega obdobja/različnih obdobj in prispevata k razumevanju stavbnega razvoja širšega regionalnega območja.	Priča o dosežku na enem od področij, npr. v gradnji, funkciji, izrazu, vzoru (npr. izboljšanje bivalnih pogojev, spremembe in izboljšave v načinu gospodarjenja, v uporabi novih gradiv).
3	Velik pomen. Gradbeno-stavbni in družbeni razvoj odsevata način življenja določenega obdobja/različnih obdobj in prispevata k razumevanju stavbnega razvoja, ki presega regionalni pomen. Stavba izkazuje družbene vplive in zglede.	Priča o izjemnem/posebnem dosežku na enem ali več področjih, npr. v gradnji, funkciji, izrazu, vzoru (npr. izboljšanje bivalnih pogojev, spremembe in izboljšave v načinu gospodarjenja, v uporabi novih gradiv, uvajanje novih arhitekturno-likovnih prvin ...). Odseva z gledovanje po družbenih, kulturnih ali arhitekturnih vplivih ipd.

4. Tipološko merilo

S tipološkim merilom se vrednoti dediščina, ki je sorazmerno številna, njene značilnosti so splošno razširjene in prepoznavne, vendar pomembne, ker so značilen primer zvrsti dediščine; so odsev družbenih, ekonomskih razmer in funkcije. Vrednotijo se vplivi širših zgodovinskih procesov in načina vsakdanjega življenja, materialne civilizacije, gospodarske zgodovine, uporabne umetnosti in ljudske ustvarjalnosti. Vrednotijo se značilnosti v tipu, standardnosti, nazornosti in pričevalnosti.

DODATNO POJASNILO

Opredelitev tipologije na podlagi naslednjih prvin:

- ista zvrst po funkciji,
- ista zvrst po zasnovi,
- družbeno-ekonomska pripadnost v povezavi z ožjim območjem,
- družbeno-ekonomska pripadnost v povezavi s širšim območjem (regijo),
- pripadnost časovnemu obdobju,
- pričevanje širših zgodovinskih in kulturno-civilizacijskih procesov ...

OCENA	POMEN OCENE	OBRAZLOŽITEV / PRIMERI
0	Ni pomena.	/
1	Majhen pomen.	Prepoznavnost posamezne prvine, ki lahko opredeli tip. Pomen v ožjem lokalnem območju.
2	Srednji pomen.	Vsebuje več prvin, ki lahko opredelijo tip. Pomen v širšem regionalnem območju.
3	Velik pomen.	Vsebuje več prvin za opredelitev tipa. V številčnem smislu izraža redkost. Pomen presega širše regionalno območje.

5. Zgodovinskopričevalno merilo

Z zgodovinskopričevalnim merilom se vrednoti dediščina, ki je povezana s pomembnimi zgodovinskimi dogodki, z življenjem in delom pomembnih osebnosti in je nosilec prvin identitete. Vrednotijo se pričevalnost o pomembnih dogodkih in vplivnih zgodovinskih pojavih, vsebinska in simbolna vrednost ter pomen dediščine za družbo.

DODATNO POJASNILO

Opredelitev datacije nastanka v ožjem in širšem družbenem smislu; primerjave s katastri in drugimi zgodovinskimi oziroma arhivskimi viri.

Ocenjujemo prvine zgodovinske pričevalnosti:

- zgodovinski dogodek,
- oseba,
- pojavi.

OCENA	POMEN OCENE	OBRAZLOŽITEV / PRIMERI
0	Ni pomena.	Ni povezave z zgodovinskim dogodkom, osebo ali pojavom.
1	Majhen pomen.	Povezava z manj znanim zgodovinskim dogodkom ali osebo ali pojavom. Pomen v ožjem lokalnem območju.
2	Srednji pomen.	Povezava z znanim zgodovinskim dogodkom ali pojavom ali osebo. Pomen v regionalnem območju.
3	Velik pomen.	Povezava z znanim in pomembnim zgodovinskim dogodkom ali osebo ali pojavom za širšo družbo. Nacionalni pomen.

6. Kulturno-civilizacijsko merilo

S kulturno-civilizacijskim merilom se vrednoti dediščina, ki je nosilec naselitvene in bivalne kulture, je pokazatelj prepleta materialnih, kronoloških, družbenih in duhovnih razmerij v razvoju skupnosti. Vrednotijo se povezanost in medsebojna soodvisnost posameznih značilnosti dediščine, njena razvojna kontinuiteta in bogastvo, raznolikost, prepletanje različnih naravnih, kulturnih in družbenih pojavov ter procesov.

Vrednotimo tudi simbolno vrednost, čustvene vezi, ki jih ima družba do dediščine in ki vsebujejo naslednje poudarke: tradicijo, kontinuiteto, bajeslovnost, čudežnost, čustvenost, pieteto, duhovnost, političnost, domoljubnost ipd.

DODATNO POJASNILO

Identitetno merilo. Odsev načina življenja in družbenega razvoja.

Vrednotimo prvine:

- materialnega/gmotnega,
- duhovnega,
- simbolnega,
- naravnega,
- družbenega pomena,

ki vplivajo na ožje ali širše družbeno okolje.

OCENA	POMEN OCENE	OBRAZLOŽITEV / PRIMERI
0	Ni pomena.	Ne vsebuje nobene od prvin, ki bi vplivale na ožje ali širše družbeno okolje.
1	Majhen pomen.	Vsebuje eno od prvin: <ul style="list-style-type: none">- materialnega,- duhovnega,- simbolnega,- naravnega,- družbenega pomena, ki vplivajo na lokalno družbeno okolje.
2	Srednji pomen.	Vsebuje več posameznih prvin: <ul style="list-style-type: none">- materialnega,- duhovnega,- simbolnega,- naravnega,- družbenega pomena, ki vplivajo na regionalno družbeno okolje.
3	Velik pomen.	Vsebuje večino prvin: <ul style="list-style-type: none">- materialnega,- duhovnega,- simbolnega,- naravnega,- družbenega pomena, ki vplivajo na širše družbeno okolje.

7. Prostorsko merilo

S prostorskim merilom se vrednoti prepoznavnost dediščine v geografskem, vizualnem in fizičnem prostoru. Vrednoti se, ali je dediščina dominanten, izjemen in prepoznaven del prostora oziroma ali je podrejena in prostorsko nepoudarjena.

DODATNO POJASNILO

Ocenjujemo prvine:

- geografskega,
- vizualnega (izpostavljenost, dominantnost),
- fizičnega prostora: lokacija - urbano, ruralno; izpostavljenost, prepoznavnost in dominantnost v prostoru.

OCENA	POMEN OCENE	OBRAZLOŽITEV / PRIMERI
0	Ni pomena.	Ne vsebuje nobene prvine.
1	Majhen pomen.	Lokacija ni izpostavljena in dominantna. Ni del prostorske ureditve.
2	Srednji pomen.	Pomembna lokacija, je del prostorske ureditve, vendar ni izpostavljena in dominantna.
3	Velik pomen.	Vsebuje vse prvine s posebej poudarjenim pomenom fizičnega prostora: izpostavljenost, dominantnost, prepoznavnost v prostoru.

OCENA	SKUPAJ TOČKE	ODSTOTEK	POMEN	VOD/KS
0	0-8	< 40 %	NI POMENA	NI VOD
1	9-12	40-60 %	MAJHEN POMEN	VOD
2	13-16	61-80 %	SREDNJI POMEN	VOD
3	17-21	> 80 %	VELIK POMEN	VOD/KS



3.1.1 Tabela avtentičnosti in ohranjenosti za stavbno varstveno območje

ŠT.	AVTENTIČNOST IN OHRANJENOST VAROVANIH SESTAVIN <i>Glej tabelo VS za S-VOD</i>	OCENA	POMEN	OBRAZLOŽITEV/ PRIMER
1.	PROSTORSKA POJAVNOST (lokacija, vedute)	0	Ohranjene je < 40 % prostorske pojavnosti.	/
		1	Ohranjene je 40–60 % prostorske pojavnosti.	Neustrezna pozidava neposredne okolice, razmerje med pozidanim in nepozidanim prostorom je porušeno; posegi so nereverzibilni; degradiran pogled na enoto dediščine in iz nje ...
		2	Ohranjene je 61–80 % prostorske pojavnosti.	Neustrezni posamezni posegi v neposredni okolici so reverzibilni (KVP omogočajo korekcije); delno okrnjen pogled na enoto dediščine in iz nje ipd.
		3	Ohranjene je > 80 % prostorske pojavnosti	Ohranjene so vse sestavine prostorske pojavnosti.
2.	PROSTORSKA ZASNOVA (zasnova celotnega prostora, vključno z raščenim terenom, grajene, naravne in druge prvine)	0	Ohranjene je < 40 % prostorske zasnove.	/
		1	Ohranjene je 40–60 % prostorske zasnove.	Degradirane so posamezne sestavine prostorske zasnove; posegi so nereverzibilni.
		2	Ohranjene je 61–80 % prostorske zasnove.	Ohranjene so sestavine prostorske zasnove: celotnega prostora, zazidalnega sistema; grajene in naravne prvine so okrnjene zaradi poškodb ali opuščene vzdrževanja.
		3	Ohranjene je > 80 % prostorske zasnove.	Ohranjene so vse sestavine prostorske zasnove.
3.	GABARIT (tlorisni in višinski gabarit)	0	Ohranjenega je < 40 % gabarita.	/
		1	Ohranjenega je 40–60 % gabarita.	Spremembe niso reverzibilne.
		2	Ohranjenega je 61–80 % gabarita.	Spremembe tlorisnega in/ali višinskega gabarita so berljive in reverzibilne.
		3	Ohranjenega je > 80 % gabarita.	/
4.	KONSTRUKCIJSKA ZASNOVA	0	Ohranjene je < 40 % konstrukcije.	/
		1	Ohranjene je 40–60 % konstrukcije.	Posamezne sestavine niso ohranjene, zamenjava ne omogoča reverzibilnosti.
		2	Ohranjene je 61–80 % konstrukcije.	Posamezne sestavine so ohranjene, mogoča je reverzibilnost.
		3	Ohranjene je > 80 % konstrukcije.	/

ŠT.	AVTENTIČNOST IN OHRANJENOST VAROVANIH SESTAVIN <i>Glej tabelo VS za S-VOD</i>	OCENA	POMEN	OBRAZLOŽITEV/ PRIMER
5.	FASADA (vključno z likovnimi prvimi in fasadnimi detajli)	0	Ohranjene je < 40 % fasade.	/
		1	Ohranjenih je 40-60 % VS fasade.	/
		2	Ohranjenih je 61-80 % VS fasade.	Mogoča je reverzibilnost. Ocenjujeta se pomen ohranjenih sestavin fasade in njihova vidna izpostavljenost, npr. na glavni, ulični fasadi ipd.
		3	Ohranjenih je > 80 % VS fasade.	/
6.	ARHITEKTURNI ČLENI	0	Ohranjenih je < 40 % arhitekturnih členov.	/
		1	Ohranjenih je 40-60 % arhitekturnih členov.	Reverzibilnost ni mogoča.
		2	Ohranjenih je 61-80 % arhitekturnih členov.	Mogoča je reverzibilnost. Ocenjujeta se pomen ohranjenih arhitekturnih členov in njihova vidna izpostavljenost, npr. na glavni, ulični fasadi ipd.
		3	Ohranjenih je > 80 % arhitekturnih členov.	/
7.	STREHA (konstrukcija, oblika in naklon strešin, kritina, arhitekturne, likovne in funkcionalne prvine strehe)	0	Ohranjenih je < 40 % VS strehe.	/
		1	Ohranjenih je 40-60 % VS strehe.	Reverzibilnost ni mogoča.
		2	Ohranjenih je 61-80 % VS strehe.	Mogoča je reverzibilnost posameznih sestavin ali dela sestavine.
		3	Ohranjenih je > 80 % VS strehe.	/
8.	STAVBNO POHIŠTVO (vrata, okna, line)	0	Ohranjenih je < 40 % VS stavbnega pohištva.	/
		1	Ohranjenih je 40-60 % VS stavbnega pohištva.	/
		2	Ohranjenih je 61-80 % VS stavbnega pohištva.	Mogoča je reverzibilnost. Ocenjujeta se pomen ohranjenih sestavin stavbnega pohištva in njegova vidna izpostavljenost, npr. na glavni, ulični fasadi ipd.
		3	Ohranjenih je > 80 % VS stavbnega pohištva.	/
9.	GRADIVA	0	Ohranjenih je < 40 % gradiv.	/
		1	Ohranjenih je 40-60 % gradiv.	Gradiva so trajno poškodovana in zamenjana, reverzibilnost ni mogoča.
		2	Ohranjenih je 61-80 % gradiv.	Mogoča je reverzibilnost posameznih gradiv.
		3	Ohranjenih je > 80 % gradiv.	Ohranjeni sta vrsta gradiva in površinska obdelava.

ŠT.	AVTENTIČNOST IN OHRANJENOST VAROVANIH SESTAVIN <i>Glej tabelo VS za S-VOD</i>	OCENA	POMEN	OBRAZLOŽITEV/ PRIMER
* 10.	FUNKCIONALNA ZASNOVA (namembnost, razporeditev prostorov) kulturni spomenik	0	Ohranjene je < 40 % funkcionalne zasnove.	Neustrezna namembnost. Sprememba namembnosti povzroči izgubo varovanih sestavin.
		1	Ohranjene je 40–60 % funkcionalne zasnove.	Sprememba namembnosti manj ustrezna; delna izguba varovanih sestavin.
		2	Ohranjene je 61–80 % funkcionalne zasnove.	Ustrezna sprememba namembnosti; v večji meri ohranjene varovane sestavine.
		3	Ohranjene je > 80 % funkcionalne zasnove.	Ohranjana izvirna namembnost in varovane sestavine. Ustrezna sprememba namembnosti, ohranjene varovane sestavine.
* 11.	OBLIKOVANOST NOTRANJŠČINE (reprezentančni prostori, komunikacije, obdelava prostorov, arhitekturne, likovne in druge prvine notranjščine) kulturni spomenik	0	Ohranjenih je 40–60 % VS oblikovanosti notranjščine.	/
		1	Ohranjenih je 40–60 % VS oblikovanosti notranjščine.	Reverzibilnost ni mogoča.
		2	Ohranjenih je 61–80 % VS oblikovanosti notranjščine.	Mogoča je reverzibilnost posameznih sestavin ali dela sestavine.
		3	Ohranjene je > 80 % VS oblikovanosti notranjščine.	/
* 12.	NOTRANJA OPREMA (vključno z drobnim inventarjem) kulturni spomenik, inventarna knjiga	0	Ohranjene je < 40 % notranje opreme.	/
		1	Ohranjene je 40–60 % notranje opreme.	/
		2	Ohranjene je 61–80 % notranje opreme.	/
		3	Ohranjene je > 80 % notranje opreme.	/

A-O	SEŠTEVEK OCEN	OCENA A-O	POMEN	KOMENTAR
	29–36	3	VELIK POMEN (> 80 %)	VOD/Predlog za razglasitev KS.
	22–28	2	SREDNJI POMEN (61–80 %)	VOD bi moral načeloma doseči vsaj 61 % avtentičnosti in ohranjenosti.
	15–21	1	MAJHEN POMEN (40–60 %)	VOD (primerjati s pomenom ostalih meril).
	0–14	0	NI POMENA (< 40 %)	NI VOD.
				OCENO VNISTI V MERILO A-O

(*) Obravnava varovanih sestavin od točke 10 do 12 (obarvano sivo) pomeni, da ima obravnavana enota dediščine lahko lastnosti kulturnega spomenika, kar je treba upoštevati pri nadaljnjih postopkih določitve VOD oziroma priprave predloga za razglasitev.

Pri vrednotenju po merilu A-O in uporabi tabele A-O varovanih sestavin pa se ne sme zanemariti tudi drugih vidikov obravnavane dediščine, ki se vrednotijo po tem merilu: vrednotenje ohranjenosti izvirne rabe in njene združljivost z novo rabo ter vrednotenje vključenosti posegov v različnih časovnih obdobjih v celoto.



3.1.2 Tabela varovanih sestavin za stavbno varstveno območje

S-VOD	ŠIFRA ZA VS	VAROVANE SESTAVINE	JAVNO/ KONKRETIZACIJA VAROVANIH SESTAVIN	INTERNO/KONKRETIZACIJA VAROVANIH SESTAVIN
	VS-S01	PROSTORSKA POJAVNOST:		
		lokacija		avtentičnost lokacije, umestitev v prostor, izpostavljenost v navezavi na širšo okolico, izjemnost, dominantnost...
		vedute		varovani pogledi iz določenih smeri
	VS-S02	PROSTORSKA ZASNOVA:		
		zasnova celotnega prostora, vključno z raščenim terenom		navedba stavb/objektov, način in gostota pozidave, zazidalni sistem: kare, stavbni niz, gruča, odprt zazidalni sistem, gradbena in ulična linija, parcelacija, razmerje med pozidanim in nepozidanim prostorom, pripadajoč prostor: pot, dostop, dovoz, obdelovalne površine...
		grajene in druge prvine		ograja, zid, suhi zid, škarpa, stopnice, robniki, vrtna oprema, vrtna uta, skulptura, znamenje...
		naravne prvine		hišno drevo, zelena površina, zasaditev...
	VS-S03	ARHITEKTURNE PRVINE:		
		tlorisni gabarit		pravokotni tloris, pravokotna tlorisna zasnova s pomolom, kvadratni tloris...
		višinski gabarit		etažnost: klet, pritličje, visoko pritličje, nadstropje, mansarda, podstrešje...
		konstrukcijska zasnova		obodna in etažna konstrukcija, oboki, strop, podpornik, steber, nosilec, konzola, tram...
		fasada		vertikalna in horizontalna členitev, razmerje med fasadnimi površinami in stavbnimi odprtini, razmerje med nosilnimi in nošenimi deli
		arhitekturni členi		rizalit, arkada, pomol, gank, balkon, loža, mostovž, portik, lopa, opornik, okenski okvir, venčni zidec...
		likovne prvine		poslikava, kip, štukatura, relief...
		fasadni detajli		trgovska fasada, napisi, napisna tabla, izvesek, grb, simbol, spominska plošča, druga obeležja ...
		strešna konstrukcija		oblika, trapezna, škarjasta...

		oblika in naklon strešin		simetrija, oblika, naklon; dvokapna streha, pultna, čopasta, šotorasta, stolpna...; simetrična dvokapna streha z naklonom 45 stopinj...
		kritina		vrsta, gradivo, oblika, barva, struktura, način prekrivanja...
		arhitekturne, likovne, funkcionalne prvine strehe		dimnik, strešna odprtina, frčada, strelovod...
	VS-S04	STAVBNO POHIŠTVO:		
		vrata		gradivo, oblika, barva, način odpiranja, okovje
		okna		gradivo, razmerja, oblika, barva, način odpiranja, okovje, zasteklitev, senčila (polknica, rolete), mreža...
		line		gradivo, oblika, barva, način odpiranja, okovje
	VS-S05	GRADIVA:		
		gradiva		vrsta, barva, struktura/ površinska obdelava: les, kamen, opeka, apno, glina, slama, steklo, beton, armirani beton, kovina, omet, umetni kamen, teraco, asfalt...
	VS-S06	FUNKCIONALNA ZASNOVA:		
		namembnost		izvorna in nova uporaba; stanovanjska, upravna, poslovna, gospodarska; obrtna, trgovska...
		razporeditev prostorov		enoladijska cerkev, prezbiterij, kapela, veža, stopnišče, hiša, izba, kuhinja, lopa...
	VS-S07	OBLIKOVANOST NOTRANJŠČINE:		
		reprezentančni prostori		avla, dvorana, salon, soba...
		komunikacije		veža, avla, stopnišče, hodnik, dvigalo...
		obdelava prostorov		gradivo, barva, struktura: tlak, strop, stenski in stropni opaž...
		arhitekturne, likovne in druge prvine notranjščine		štukatura, poslikava, kip, relief, spominska plošča, druga obeležja, krušna peč, niša, zidna omarica ...
		notranja oprema		pohištvo, peč, radiator, svetila, stikala, napeljava... oltarji, sakralna oprema, druga oprema...
		drobni inventar		drobni inventar: orodje, posodje, sakralni inventar, drug inventar... (inventarna knjiga)
	VS-S08	DRUGO:		
				opredeliti





VA-VOD

3.2

Vrtnoarhitekturno varstveno območje

VA-VOD obravnava **parke in vrtove**, ki so lahko sestavni del stavb ali pa so deli odprtega prostora, oblikovani v razmerjih med grajenimi ali oblikovanimi objekti, rastlinjem, vodo in reliefom. So prostori gojenja rastlin, ugodja ali sprostitev, vzgoje, izobraževanja in raziskovanja ter izražajo človekovo predstavo o prijetnem, varnem okolju. Parki in vrtovi so s svojevrstnimi izraznimi sredstvi odraz in primer preteklega oblikovanja odprtega prostora in hortikulturenega znanja. (Pravilnik, 2010)

1. Avtentičnost in ohranjenost

Z merilom avtentičnosti in ohranjenosti se vrednoti izvor, pristnost in verodostojnost dediščine, njena prepoznavnost v izrazu, rabi, materialni zasnovi in izvedbi. Vrednotijo se avtentičnost in ohranjenost lokacije, zasnova in materialna substanca, ohranjenost izvorne rabe in njena združljivost z novo rabo. Upošteva se kontinuiteto razvoja dediščine, se vrednotijo tudi posegi v različnih časovnih obdobjih in njihova vključenost v celoto.

DODATNO POJASNILO

V merilu ne opisujemo obravnavane enote dediščine, ampak utemeljujemo in poudarjamo/ ugotavljamo stopnjo ohranjenosti in avtentičnosti.

Opredelitev intervencij v različnih časovnih obdobjih in kako so te integrirane v celoto. Kot avtentične lahko obravnavamo tudi sestavine, ki so posledica strokovnega razvoja in zaradi katerih ni prišlo do destruktivnih posegov v strukturo in substanco območja.

Ocena avtentične rabe območja (njegove funkcije) in oskrbovanja oz. nege kot specifikke vrtnoarhitekturne dediščine. Vrtnoarhitekturna dediščina zahteva stalno nego in obravnavo, predvsem arboristično in vrtnarsko oskrbo. K temu sodi še vzdrževanje grajenih elementov, kiparskih in drugih ureditvenih prvin.

Ocena A-O po šifrantu obsega 6 sklopov. Ocene vnesemo na podlagi točkovanja v priloženo tabelo A-O za VA-VOD:

1. PROSTORSKA POJAVNOST
2. PROSTORSKA ZASNOVA
3. VRTNOARHITEKTURNA ZASNOVA
4. NARAVNE PRVINE
5. GRAJENE PRVINE
6. FUNKCIONALNA ZASNOVA

Upoštevajo se le sklopi po strokovni presoji konservatorja glede na obravnavo enote dediščine.

Če so varovane sestavine v utemeljitvi navedene, v šifrantu pa niso označene, se šteje, da niso varovane.

OCENA	POMEN OCENE	OBRAZLOŽITEV / PRIMERI
0	Ni pomena.	/
1	Majhen pomen.	/
2	Srednji pomen.	/
3	Velik pomen.	/

2. Avtorsko merilo

Z avtorskim merilom se vrednoti dediščina, ki je delo znanega avtorja, skupine (zidarjev, kamnosekov, slikarjev in podobno) ali šole. Vrednotijo se prispevek in vpliv dediščine na poznavanje del izbranega avtorja, skupine ali šole ter njihov pomen za razvoj zvrsti dediščine. Vrednoti se avtorski potencial, ki je na podlagi raziskav pokazatelj prepoznavnega avtorja, skupine ali šole.

OCENA	POMEN OCENE	OBRAZLOŽITEV / PRIMERI
0	Ni pomena.	Ni mogoče prepoznati avtorskega pomena/izraza.
1	Majhen pomen.	Delo anonimnega avtorja. Avtorski prispevek je prepoznaven v posameznih prvinah in odstopa od tipskih rešitev v določenem obdobju. V primeru znanih dejstev se lahko pri merilu upoštevajo tudi oskrbniki ali lastniki, ki so nastopali kot znani snovalci vrta ali parka.
2	Srednji pomen.	I Avtorski vrt, dosežek nekega avtorja.
3	Velik pomen.	Avtor je znan. Delo je stvaritev priznanega avtorja. Pomeni pomembno stopnjo oz. vrhunec v avtorjevem razvoju in prispeva k prepoznavanju avtorjevega opusa. Prispevek k oblikovanju prepoznavnega vrtnoarhitekturnega sloga, ki se ga opredeli v tipološkem merilu.

3. Razvojno merilo

Z razvojnim merilom se vrednoti dediščina, ki je pomemben člen oziroma stopnja v razvoju posamezne zvrsti dediščine. Vrednotijo se inovativnost ideje, ki odseva družbene in ekonomske razmere, izvirnost v materialni zasnovi, v izrazu in gradbenotehničnem vidiku ter njihov pomen za razvoj zvrsti dediščine.

DODATNO POJASNILO

Dokumentiran razvoj in spremembe zasnove in vrtnoarhitekturnega izraza skozi čas ter njuna datacija. Kot avtentično lahko obravnavamo tudi razvojno vsebino, ki je posledica logičnega kvalitetnega razvoja in zaradi katere ni prišlo do destruktivnih posegov v strukturo in substanco območja.

Primerjalno v navezavi na ožje in širše območje; kontinuiteta skozi različna obdobja ter napredek oz. dosežek in inovacije na določenem področju, npr. v gradnji, funkciji, izrazu, vzoru (npr. izboljšanje bivalnih, delovnih pogojev, spremembe in izboljšave v načinu gospodarjenja, v uporabi določenih gradiv, zgledovanje glede na družbeni razvoj, kulturni ali arhitekturni vpliv ipd.).

OCENA	POMEN OCENE	OBRAZLOŽITEV / PRIMERI
0	Ni pomena.	Standardne rešitve nekega obdobja ali na določenem področju.
1	Majhen pomen.	Posamezne pomembne rešitve nekega obdobja ali na določenem področju.
2	Srednji pomen.	Velik dosežek nekega obdobja ali na določenem področju.
3	Velik pomen.	Vrhunski dosežek nekega obdobja ali na določenem področju.

4. Tipološko merilo

S tipološkim merilom se vrednoti dediščina, ki je sorazmerno številna, njene značilnosti so splošno razširjene in prepoznavne, vendar pomembne, ker so značilen primer zvrsti dediščine; so odsev družbenih, ekonomskih razmer in funkcije. Vrednotijo se vplivi širših zgodovinskih procesov in načina vsakdanjega življenja, materialne civilizacije, gospodarske zgodovine, uporabne umetnosti in ljudske ustvarjalnosti. Vrednotijo se značilnosti v tipu, standardnosti, nazornosti in pričevalnosti.

DODATNO POJASNILO

Opredelitev tipologije na podlagi naslednjih prvin:

- ista zvrst po funkciji,
- ista zvrst po zasnovi,
- družbeno-ekonomska pripadnost v povezavi z ožjim območjem,
- družbeno-ekonomska pripadnost v povezavi s širšim območjem (regijo),
- pripadnost časovnemu obdobju,
- pričevanje širših zgodovinskih in kulturno-civilizacijskih procesov ...

OCENA	POMEN OCENE	OBRAZLOŽITEV / PRIMERI
0	Ni pomena.	/
1	Majhen pomen.	Prepoznavnost posamezne prvine, ki lahko opredeli tip. Pomen v ožjem lokalnem območju.
2	Srednji pomen.	Vsebuje več prvin, ki lahko opredelijo tip. Pomen v širšem regionalnem območju.
3	Velik pomen.	Vsebuje več prvin za opredelitev tipa. V številčnem smislu izraža redkost. Pomen presega širše regionalno območje.

5. Zgodovinskopričevalno merilo

Z zgodovinskopričevalnim merilom se vrednoti dediščina, ki je povezana s pomembnimi zgodovinskimi dogodki, z življenjem in delom pomembnih osebnosti in je nosilec prvin identitete. Vrednotijo se pričevalnost o pomembnih dogodkih in vplivnih zgodovinskih pojavih, vsebinska in simbolna vrednost ter pomen dediščine za družbo.

DODATNO POJASNILO

Ocenjujemo vrt ali park, ki je povezan s pomembnimi zgodovinskimi dogodki in/ali z življenjem in delom pomembnih osebnosti in/ali je nosilec prvin identitete oz. zavedanja naselitvene/bivalne kontinuitete.

OCENA	POMEN OCENE	OBRAZLOŽITEV / PRIMERI
0	Ni pomena.	Ni zgodovinske pričevalnosti.
1	Majhen pomen.	Majhna zgodovinska pričevalnost (ocena datacije; kataster, viri).
2	Srednji pomen.	Zgodovinska pričevalnost: <ul style="list-style-type: none">- znana datacija; kataster, viri,- navezava na določeno zgodovinsko obdobje, dogodke ali osebe.
3	Velik pomen.	Zajema eno ali več prvin zgodovinske pričevalnosti: <ul style="list-style-type: none">- znana datacija;- navezava na znane in v širši družbi pomembne zgodovinske dogodke, ali- znane in v širši družbi pomembne pojave, ali- znane in v širši družbi pomembne osebe.

6. Kulturno-civilizacijsko merilo

S kulturno-civilizacijskim merilom se vrednoti dediščina, ki je nosilec naselitvene in bivalne kulture, je pokazatelj prepleta materialnih, kronoloških, družbenih in duhovnih razmerij v razvoju skupnosti. Vrednotijo se povezanost in medsebojna soodvisnost posameznih značilnosti dediščine, njena razvojna kontinuiteta in bogastvo, raznolikost, prepletanje različnih naravnih, kulturnih in družbenih pojavov ter procesov.

Vrednotimo tudi simbolno vrednost, čustvene vezi, ki jih ima družba do dediščine in ki vsebujejo naslednje poudarke: tradicijo, kontinuiteto, bajeslovnost, čudežnost, čustvenost, pieteto, duhovnost, političnost, domoljubnost ipd.

DODATNO POJASNILO

Vrt ali park kot priča o stopnji družbene razvitosti in povezanosti s širšim prostorom. Izraz znanj, izkušenj, prispevkov umetnosti, ki so botrovali nastanku vrta. Kulturni vplivi, iz katerih izhaja vrt ali park, in vplivi, ki jih ta povzroča. Dokumentirana večperiodična kontinuiteta uporabe prostora (na primer prisotnost arheoloških ostalin, stavbni razvoj s pripadajočim okoliškim prostorom, dokumentiran razvoj vrta ...).

Identitetno merilo. Odsev načina življenja in družbenega razvoja.

Ocenjujemo prvine:

- materialnega/gmotnega,
- duhovnega,
- simbolnega,
- naravnega,
- družbenega

pomena, ki vplivajo na ožje ali širše družbeno okolje.

OCENA	POMEN OCENE	OBRAZLOŽITEV / PRIMERI
0	Ni pomena.	Ne vsebuje nobene od prvin, ki bi vplivale na ožje ali širše družbeno okolje.
1	Majhen pomen.	Vsebuje eno od prvin: <ul style="list-style-type: none">- materialnega,- duhovnega,- simbolnega,- naravnega,- družbenega pomena, ki vplivajo na ožje družbeno okolje.
2	Srednji pomen.	Vsebuje posamezne prvine: <ul style="list-style-type: none">- materialnega,- duhovnega,- simbolnega,- naravnega,- družbenega pomena, ki vplivajo na regionalno družbeno okolje.
3	Velik pomen.	Vsebuje posamezne prvine: <ul style="list-style-type: none">- materialnega,- duhovnega,- simbolnega,- naravnega,- družbenega pomena, ki vplivajo na širše regionalno/nacionalno družbeno okolje.

7. Prostorsko merilo

S prostorskim merilom se vrednoti prepoznavnost dediščine v geografskem, vizualnem in fizičnem prostoru. Vrednoti se, ali je dediščina dominanten, izjemen in prepoznaven del prostora oziroma ali je podrejena in prostorsko nepoudarjena.

DODATNO POJASNILO

Ocenjujemo:

- funkcijo objekta, ki določa njegovo lokacijo,
- ohranjenost historične lokacije,
- pojavnost/podobo območja,
- avtentičnost območja in njegove širše prostorske pojavnosti (ohranjenost prepoznavne podobe, značilne navezave na okolico, zgodovinsko pogojene in utemeljene meje),
- ohranjenost značilnih vedut oziroma pogledov.

Na oceno lahko vplivajo različne neprimerne intervencije ali neprimerna raba pripadajočega vizualnega ali funkcionalnega prostora.

OCENA	POMEN OCENE	OBRAZLOŽITEV / PRIMERI
0	Ni pomena.	Vrt ali park nima svojega primarnega prostorskega konteksta.
1	Majhen pomen.	Značilna pojavnost v prostoru, pogledi in navezava na okolico niso več berljivi.
2	Srednji pomen.	Značilna pojavnost v prostoru, pogledi in navezava na okolico so okrnjeni.
3	Velik pomen.	Ohranjena historična lokacija. Poudarjena, izpostavljena pojavnost v prostoru, pogledi in značilne meje so ohranjeni in prepoznavni v prostoru.

OCENA	SKUPAJ TOČKE	ODSTOTEK	POMEN	VOD/KS
0	0-8	< 40 %	NI POMENA	NI VOD
1	9-12	40-60 %	MAJHEN POMEN	VOD
2	13-16	61-80 %	SREDNJI POMEN	VOD
3	17-21	> 80 %	VELIK POMEN	VOD/KS



3.2.1 Tabela avtentičnosti in ohranjenosti za vrtnoarhitekturno varstveno območje

ŠT.	AVTENTIČNOST IN OHRANJENOST VAROVANIH SESTAVIN <i>Glej tabelo VS za VA-VOD</i>	OCENA	POMEN	OBRAZLOŽITEV/ PRIMER
1.	PROSTORSKA POJAVNOST (lokacija, vedute)	0	Ohranjene je < 40 % prostorske pojavnosti.	Neustrezna prostorska podoba in zasnova, prostorski posegi in degradacija.
		1	Ohranjene je 40–60 % prostorske pojavnosti.	/
		2	Ohranjene je 61–80 % prostorske pojavnosti.	Pojavnost v prostoru, lokacija in vedute so ohranjene od 61–80 %.
		3	Ohranjene je > 80 % prostorske pojavnosti	/
2.	PROSTORSKA ZASNOVA (zasnova celotnega prostora)	0	Ohranjene je < 40 % prostorske zasnove.	Prostor vrta/parka ni ohranjen, je pozidan.
		1	Ohranjene je 40–60 % prostorske zasnove.	Degradirane so posamezne sestavine prostorske zasnove; posegi so nereverzibilni.
		2	Ohranjene je 61–80 % prostorske zasnove.	Ohranjene sestavine prostorske zasnove: celotnega prostora, zazidalnega sistema; grajene in naravne prvine so okrnjene zaradi poškodb ali opuščene vzdrževanja.
		3	Ohranjene je > 80 % prostorske zasnove.	Ohranjene so vse sestavine prostorske zasnove.
3.	VRTNOARHITEKTURNA ZASNOVA (zasnova in kompozicija, velikost, historična zasnova)	0	Ohranjenih je < 40 % vrtnoarhitekturne zasnove.	Odstranjene oz. uničene so bistvene prvine vrtnoarhitekturne zasnove. Spremembe niso reverzibilne.
		1	Ohranjenih je 40–60 % vrtnoarhitekturne zasnove.	/
		2	Ohranjenih je 61–80 % vrtnoarhitekturne zasnove.	/
		3	Ohranjenih je > 80 % vrtnoarhitekturne zasnove.	Sestavine vrtnoarhitekturne zasnove so dobro ohranjene: kompozicija, oblika, struktura, velikost, poteze in parcelacija.
4.	NARAVNE PRVINE (rastline in drevesa, rastišče, vodne prvine)	0	Ohranjenih je < 40 % naravnih prvin.	Neustrezni posegi, ki so povzročili nepovratne spremembe: – odstranitev ali opustitev naravnih prvin, uničenje grmovnic in dreves, – uničenje ali neustrezna predelava oblikovanih površin, – rastišče rastlin in dreves je pozidano.
		1	Ohranjenih je 40–60 % naravnih prvin.	/
		2	Ohranjenih je 61–80 % naravnih prvin.	/
		3	Ohranjenih je > 80 % naravnih prvin.	Naravne prvine so dobro ohranjene oz. so brez bistvenih poškodb.

ŠT.	AVTENTIČNOST IN OHRANJENOST VAROVANIH SESTAVIN <i>Glej tabelo VS za VA-VOD</i>	OCENA	POMEN	OBRAZLOŽITEV/ PRIMER
5.	GRAJENE PRVINE (komunikacijske prvine, oblikovane površine, oprema, druge prvine)	0	Ohranjenih je < 40 % grajenih prvin.	Odstranjene oz. uničene so bistvene grajene prvine. Grajene prvine vrta niso ohranjene ali so neustrezno predelane: - neustrezna in nekompatibilna raba sodobnih gradiv, - uničenje ali neustrezna zamenjava grajenih prvin.
		1	Ohranjenih je 40-60 % grajenih prvin.	Močno poškodovane so bistvene grajene prvine. Spremembe niso reverzibilne.
		2	Ohranjenih je 61-80 % grajenih prvin.	Poškodovane so posamezne grajene prvine. Spremembe tlorisnega in/ali višinskega gabarita so berljive in reverzibilne.
		3	Ohranjenih je > 80 % grajenih prvin..	Grajene prvine so dobro ohranjene oz. so brez bistvenih poškodb. Avtentičnost vseh prvin.
6.	FUNKCIONALNA ZASNOVA (namembnost)	0	Ohranjene je < 40 % funkcionalne zasnove.	Neustrezna raba in funkcija, ki sta nepovratno spremenjeni, degradirani.
		1	Ohranjene je 40-60 % funkcionalne zasnove.	/
		2	Ohranjene je 61-80 % funkcionalne zasnove.	/
		3	Ohranjene je > 80 % funkcionalne zasnove.	Funkcionalna zasnova je avtentična, ustrezno ohranjena.
A-O	SEŠTEVEK OCEN	OCENA A-O		KOMENTAR
	15-18	3	VELIK POMEN (> 80 %)	VOD/Predlog za razglasitev KS.
	11-14	2	SREDNJI POMEN (61-80 %)	VOD bi moral načeloma doseči vsaj 61 % avtentičnosti in ohranjenosti.
	8-10	1	MAJHEN POMEN (40-60 %)	VOD (primerjati s pomenom ostalih meril).
	0-7	0	NI POMENA (< 40 %)	NI VOD.
				OCENO VNESTI V MERILO A-O

Pri vrednotenju po merilu A-O in uporabi tabele A-O varovanih sestavin pa se ne sme zanemariti tudi drugih vidikov obravnavane dediščine, ki se vrednotijo po tem merilu: vrednotenje ohranjenosti izvorne rabe in njene združljivost z novo rabo ter vrednotenje vključenosti posegov v različnih časovnih obdobjih v celoto.

3.2.2 Tabela varovanih sestavin za vrtnoarhitekturno varstveno območje

VA-VOD	ŠIFRA ZA VS	VAROVANE SESTAVINE	JAVNO/ KONKRETIZACIJA VAROVANIH SESTAVIN	INTERNO/ KONKRETIZACIJA VAROVANIH SESTAVIN
	VS-VA01	PROSTORSKA POJAVNOST:		
		lokacija		avtentičnost lokacije, umestitev v prostor, izpostavljenost v navezavi na širšo okolico, izjemnost, dominantnost...
		vedute		varovani pogledi iz določenih smeri, silhueta
	VS-VA02	PROSTORSKA ZASNOVA:		
		zasnova celotnega prostora		vsebinska, funkcionalna in prostorska povezanost s stavbo, prostorska celovitost, neposredna okolica, razpoznavnost razvojnih faz
	VS-VA03	VRTNOARHITEKTURNA ZASNOVA:		
		zasnova in kompozicija		parcelacija, razmerje med prvinami, razporejenost prvin, povezanost prvin; linije v prostoru: os, avenija, aleja, drevored, živa meja, zelena palisada...; točke v prostoru: solitno drevo, grajeni objekt, point-de-vue...; ploskve v prostoru: trata, gozdna jasa, jezero, ribnik...; drugi poudarki v prostoru: drevesne gruče, drevesni rondo, drevesni gaj, skupine grmovnic
		velikost		avtentičnost površine
		historična zasnova		potencial za rekonstrukcijo, tipologija in slog

	VS-VA04	VRTNOARHITEKTURNE PRVINE:		
		rastline in drevesa		vrste rastlin, drevesa: soliterji, eksotične drevesne vrste, grmovnice, drevored: ritem, razdalje, živa meja, gozd
		rastišče		območje koreninskega sistema, drevesna krošnja, ekološke razmere: osončenost, talni nivo, vodnatost
		vodne prvine		kanal, jarek, jezero, ribnik, potok, reka
		grajene in druge prvine		gradivo, vrtni portal, paviljon, vrtna uta, kiosk, steklenjak, rastlinjak, pergola, latnik, fontana, vodnjak, bazen, namakalni sistem, skulptura, znamenje, kip, most, suhi zid, zid, škarpa, terasa, robniki, jama, skala, ledenica (vkopana)
		komunikacijske prvine		potek, širina, površina, gradivo: pot, steza, dostop, dovoz, dvorišče
		oblikovane površine		sestava posameznih delov, zasaditev, obroba: cvetlični rondo, cvetlična gredica, zeliščni vrt, rozarij, zelenjavni vrt, sadovnjak, vinograd
		oprema		svetilka, ograja, koš za odpadke, okrasna vaza, posoda, gradivo
	VS-VA05	FUNKCIONALNA ZASNOVA:		
		namembnost		izvorna in nova uporaba, historična namembnost površin
	VS-VA06	DRUGO:		
				opredeliti





N-VOD

3.3

Naselbinsko varstveno območje

N-VOD so **naselja in njihovi deli**, prostori trajne človekove poselitve, ki združujejo bivališča z javnimi objekti, prostori in funkcijami. Prostori poselitve so z geografskimi, zgodovinskimi in drugimi materializiranimi posebnostmi odraz in primer gospodarskega, kulturnega, socialnega, političnega in tehnološkega razvoja. Obsegajo podeželska, trška in mestna naselja, njihove dele ter druga območja poselitve skupaj s pripadajočimi zemljišči. (Pravilnik, 2010)

1. Avtentičnost in ohranjenost

Z merilom avtentičnosti in ohranjenosti se vrednoti izvor, pristnost in verodostojnost dediščine, njena prepoznavnost v izrazu, rabi, materialni zasnovi in izvedbi. Vrednotijo se avtentičnost in ohranjenost lokacije, zasnova in materialna substanca, ohranjenost izvorne rabe in njena združljivost z novo rabo. Upošteva se kontinuiteto razvoja dediščine, se vrednotijo tudi posegi v različnih časovnih obdobjih in njihova vključenost v celoto.

DODATNO POJASNILO

V merilu ne opisujemo obravnavane enote dediščine, ampak utemeljujemo in poudarjamo/ ugotavljamo stopnjo ohranjenosti in avtentičnosti.

Ocena A-O po šifrantu obsega 5 sklopov.

Ocene vnesemo na podlagi točkovanja VS v priloženo tabelo A-O.

Ugotavljanje stanja A-O v območjih naselbinske dediščine izhaja iz obstoječe metodologije numeričnega vrednotenja za naselbinsko dediščino:

- ohranjeno (3)
- delno modificirano (2),
- usklajeno s sestavinami naselja (1),
- moteče (0).

Primerjalno z vrednotenjem za VOD sledi:

- ocena 3, ohranjenost več kot 80 %, velik pomen;
- ocena 2, delno modificirano, ohranjenost 61–80 %, srednji pomen;
- ocena 1, usklajeno s sestavinami naselja, ohranjenost 40–60 %, majhen pomen;
- ocena 0 – moteče, ohranjenost manj kot 40 %, ni pomena.

Upoštevajo se sklopi po strokovni presoji konservatorja glede na obravnavo enote dediščine. Če so VS v utemeljitvi navedene, v šifrantu pa niso označene, se šteje, da niso varovane.

OCENA	POMEN OCENE	OBRAZLOŽITEV / PRIMERI
0	Ni pomena.	/
1	Majhen pomen.	/
2	Srednji pomen.	/
3	Velik pomen.	/

2. Avtorsko merilo

Z avtorskim merilom se vrednoti dediščina, ki je delo znanega avtorja, skupine (zidarjev, kamnosekov, slikarjev in podobno) ali šole. Vrednotijo se prispevek in vpliv dediščine na poznavanje del izbranega avtorja, skupine ali šole ter njihov pomen za razvoj zvrsti dediščine. Vrednoti se avtorski potencial, ki je na podlagi raziskav pokazatelj prepoznavnega avtorja, skupine ali šole.

DODATNO POJASNILO

Avtorsko merilo, označeno kot »izjemoma«, ki se pri vrednotenju ne obravnava, se iz izračuna izloči.

OCENA	POMEN OCENE	OBRAZLOŽITEV / PRIMERI
0	Ni pomena. Avtor (delavnica, šola, arhitekturni biro ...) ni znan, avtorski prispevek ni prepoznaven.	/
1	Majhen pomen. Avtor (delavnica, šola, arhitekturni biro ...) ni znan; anonimni avtorski prispevek je prepoznaven v posameznih prvinah.	Delo anonimnega avtorja, zidarske/tesarske ipd. delavnice z razpoznavnim načinom: avtorski prispevek je prepoznaven v posameznih prvinah in odstopa od tipskih rešitev v določenem obdobju.
2	Srednji pomen. Avtor (delavnica, šola, biro...) je znan, vendar delo ne pomeni pomembne stopnje v njegovem razvoju.	Avtorsko delo, ki pa ne pomeni pomembne stopnje v avtorjevem razvoju; kljub temu z avtorskim prispevkom odstopa od tipskih rešitev v določenem obdobju.
3	Velik pomen. Avtor (delavnica, šola, arhitekturni biro ...) je znan; delo pomeni pomembno stopnjo oz. vrhunec v avtorjevem razvoju in prispeva k prepoznavanju avtorjevega opusa.	Delo pomeni pomembno stopnjo v avtorskem razvoju oz. vrhunec avtorjevega ustvarjanja, ki se izraža v izrazito avtorskih rešitvah, vplivnih v določenem obdobju. Primer KS: Nova Gorica, Velenje ...

3. Razvojno merilo

Z razvojnim merilom se vrednoti dediščina, ki je pomemben člen oziroma stopnja v razvoju posamezne zvrsti dediščine. Vrednotijo se inovativnost ideje, ki odseva družbene in ekonomske razmere, izvirnost v materialni zasnovi, v izrazu in gradbenotehničnem vidiku ter njihov pomen za razvoj zvrsti dediščine.

DODATNO POJASNILO

- Opredelitev nastanka in razvojnih faz naselja na podlagi katastrov, historičnih in arheoloških virov.
- Vpliv na družbeni in ekonomski/gospodarski razvoj (razvoj obrti, industrije, kulturni vplivi, šolstvo ...).
- Kompleksnost zgodovinskih družbenih pojavov, razvojna kontinuiteta, raznolikost in prepletanje različnih kulturnih in družbenih vplivov, npr. raščena arhitektura, stavbne celote, območja ...

Ocenjujemo kontinuiteto in spremembe urbanistične zasnove skozi različna obdobja:

- napredek oz. dosežek na določenem področju, npr. v gradnji, zasnovi, funkciji, izrazu, vzoru,
- izboljšanje in spremembe bivalnih pogojev,
- spremembe in izboljšave v načinu gospodarjenja,
- spremembe in napredek pri uporabi določenih gradiv,
- posegi v smislu inovacij in razvoja; družbeni, kulturni, arhitekturni vplivi in zgledi.

OCENA	POMEN OCENE	OBRAZLOŽITEV / PRIMERI
0	Ni pomena.	Razvojne faze v primerjavi s katastri in drugimi viri so zabrisane/uničene. Prostorska zasnova/podoba/stavbni fond je degradiran/moteč. Posegi in spremembe negativno/moteče/nereverzibilno vplivajo na celoto.
1	Majhen pomen.	Ohranjena je 1/3 posameznih prvin v razvoju. Intervencije so slabo usklajene s celoto.
2	Srednji pomen.	Posamezne varovane prvine so ohranjene do 2/3: razvojne faze naselja so berljive, intervencije so delno modificirane. Posegi so reverzibilni, spremembe so usklajene.
3	Velik pomen.	Ohranjenih je več kot 2/3 prvin. Razvojne faze so berljive in primerljive; skladno z razvojem so ohranjeni prostorska podoba/zasnova/stavbni fond. Spremembe so usklajene.

4. Tipološko merilo

S tipološkim merilom se vrednoti dediščina, ki je sorazmerno številna, njene značilnosti so splošno razširjene in prepoznavne, vendar pomembne, ker so značilen primer zvrsti dediščine; so odsev družbenih, ekonomskih razmer in funkcije. Vrednotijo se vplivi širših zgodovinskih procesov in načina vsakdanjega življenja, materialne civilizacije, gospodarske zgodovine, uporabne umetnosti in ljudske ustvarjalnosti. Vrednotijo se značilnosti v tipu, standardnosti, nazornosti in pričevalnosti.

DODATNO POJASNILO

Opredelitev tipologije na podlagi naslednjih prvin dediščine:

- ista zvrst po funkciji,
- ista zvrst po zasnovi,
- družbeno-ekonomska pripadnost v navezavi na ožje območje,
- družbeno-ekonomska pripadnost v navezavi na širše območje (regijo),
- pripadnost časovnemu obdobju,
- pričevanje širših zgodovinskih in kulturno-civilizacijskih procesov ...

Tipologija naselij - urbano-ruralno:

- gručasta vas, obcestna vas ...
- trški značaj naselja ...

Opredelitev delov naselij:

- kareji, nizi ...

Tip domačij v okviru naselja:

- stegnjena domačija,
- gručasta domačija,
- domačija na vogel,
- domačija na ključ,
- domačija v nizu itd.

OCENA	POMEN OCENE	OBRAZLOŽITEV / PRIMERI
0	Ni pomena.	/
1	Majhen pomen.	Prepoznavnost posamezne prvine, ki lahko opredeli tip. Pomen v ožjem lokalnem območju.
2	Srednji pomen.	Vsebuje več prvin, ki lahko opredelijo tip. Pomen v širšem regionalnem območju.
3	Velik pomen.	Vsebuje več prvin za opredelitev tipa. V številčnem smislu izraža redkost. Pomen presega širše regionalno območje.

5. Zgodovinskopričevalno merilo

Z zgodovinskopričevalnim merilom se vrednoti dediščina, ki je povezana s pomembnimi zgodovinskimi dogodki, z življenjem in delom pomembnih osebnosti in je nosilec prvin identitete. Vrednotijo se pričevalnost o pomembnih dogodkih in vplivnih zgodovinskih pojavih, vsebinska in simbolna vrednost ter pomen dediščine za družbo.

DODATNO POJASNILO

Opredelitev datacije nastanka v ožjem in širšem družbenem smislu; primerjave s katastri in drugimi zgodovinskimi oziroma arhivskimi viri.

Ocenjujemo prvine zgodovinske pričevalnosti:

- zgodovinski dogodek,
- oseba,
- pojavi.

OCENA	POMEN OCENE	OBRAZLOŽITEV / PRIMERI
0	Ni pomena.	Ni povezave z zgodovinskim dogodkom, osebo ali pojavom.
1	Majhen pomen.	Povezava z manj znanim zgodovinskim dogodkom ali osebo ali pojavom. Pomen v ožjem lokalnem območju.
2	Srednji pomen.	Povezava z znanim zgodovinskim dogodkom ali pojavom ali osebo. Pomen v regionalnem območju.
3	Velik pomen.	Povezava z znanim in pomembnim zgodovinskim dogodkom ali osebo ali pojavom za širšo družbo. Presega regionalni pomen.

6. Kulturno-civilizacijsko merilo

S kulturno-civilizacijskim merilom se vrednoti dediščina, ki je nosilec naselitvene in bivalne kulture, je pokazatelj prepleta materialnih, kronoloških, družbenih in duhovnih razmerij v razvoju skupnosti. Vrednotijo se povezanost in medsebojna soodvisnost posameznih značilnosti dediščine, njena razvojna kontinuiteta in bogastvo, raznolikost, prepletanje različnih naravnih, kulturnih in družbenih pojavov ter procesov.

Vrednotimo tudi simbolno vrednost, čustvene vezi, ki jih ima družba do dediščine in ki vsebujejo naslednje poudarke: tradicijo, kontinuiteto, bajeslovnost, čudežnost, čustvenost, pieteto, duhovnost, političnost, domoljubnost ipd.

DODATNO POJASNILO

Identitetno merilo. Odsev načina življenja in družbenega razvoja.

Vrednotimo prvine:

- materialnega/gmotnega,
- duhovnega,
- simbolnega,
- naravnega,
- družbenega

pomena, ki vplivajo na ožje ali širše družbeno okolje.

OCENA	POMEN OCENE	OBRAZLOŽITEV / PRIMERI
0	Ni pomena.	Ne vsebuje nobene od prvin, ki bi vplivale na ožje ali širše družbeno okolje.
1	Majhen pomen.	Vsebuje eno od prvin: <ul style="list-style-type: none">- materialnega,- duhovnega,- simbolnega,- naravnega,- družbenega pomena, ki vplivajo na lokalno družbeno okolje.
2	Srednji pomen.	Vsebuje več posameznejih prvin: <ul style="list-style-type: none">- materialnega,- duhovnega,- simbolnega,- naravnega,- družbenega pomena, ki vplivajo na regionalno družbeno okolje.
3	Velik pomen.	Vsebuje večino prvin: <ul style="list-style-type: none">- materialnega,- duhovnega,- simbolnega,- naravnega,- družbenega pomena, ki vplivajo na širše družbeno okolje.

7. Prostorsko merilo

S prostorskim merilom se vrednoti prepoznavnost dediščine v geografskem, vizualnem in fizičnem prostoru. Vrednoti se, ali je dediščina dominanten, izjemen in prepoznaven del prostora oziroma ali je podrejena in prostorsko nepoudarjena.

DODATNO POJASNILO

Vrednotimo prvine:

- geografskega,
- vizualnega (izpostavljenost, dominantnost),
- fizičnega prostora.

Upoštevat se pretežno 1 in 2. sklop šifranta.

1. PROSTORSKA POJAVNOST in
2. PROSTORSKA ZASNOVA.

OCENA	POMEN OCENE	OBRAZLOŽITEV / PRIMERI
0	Ni pomena.	Ne vsebuje nobene prvine.
1	Majhen pomen.	Lokacija ni izpostavljena in dominantna. Ni del prostorske ureditve.
2	Srednji pomen.	Pomembna lokacija, je del prostorske ureditve, vendar ni izpostavljena in dominantna.
3	Velik pomen.	Vsebuje vse prvine s posebej poudarjenim pomenom fizičnega prostora: izpostavljenost, dominantnost, prepoznavnost v prostoru.

OCENA	SKUPAJ TOČKE	ODSTOTEK	POMEN	VOD/KS
0	0-7	< 40 %	NI POMENA	NI VOD
1	8-10	40-60 %	MAJHEN POMEN	VOD
2	11-14	61-80 %	SREDNJI POMEN	VOD
3	15-18	> 80 %	VELIK POMEN	VOD/KS



3.3.1 Tabela avtentičnosti in ohranjenosti za naselbinsko varstveno območje

ŠT.	AVTENTIČNOST IN OHRANJENOST VAROVANIH SESTAVIN <i>Glej tabelo VS za N-VOD</i>	OCENA	POMEN	OBRAZLOŽITEV/PRIMER
1.	PROSTORSKA POJAVNOST Lokacija: - umestitev v prostor, - razmerje med krajino in naseljem oz. med naseljem in delom naselja: - prilagoditev reliefnim značilnostim in komunikacijam (vodotoki, poti ...) kot podlaga za njegov razvoj, - naravne in druge meje rasti naselja, - meje v prostoru, - robovi naselja. Vedute: - določeni pogledi na naselbinsko celoto in iz nje z različnih strani, - silhueta naselja (določena z naravnim reliefom in stavbami), gabarit naselja ali dela naselja.	0	Ohranjene je < 40 % prostorske pojavnosti.	/
		1	Ohranjene je 40–60 % prostorske pojavnosti.	Sestavine prostorske pojavnosti naselja so večinoma okrnjene in moteče . Slaba ohranjenost.
		2	Ohranjene je 61–80 % prostorske pojavnosti.	Sestavine prostorske pojavnosti naselja so delno modificirane . Delna ohranjenost.
		3	Ohranjene je > 80 % prostorske pojavnosti	Sestavine prostorske pojavnosti so dobro ohranjene. Usklajenost posameznih posegov in sprememb. Dobra ohranjenost.
2.	PROSTORSKA ZASNOVA Zasnova celotnega prostora, vključno z raščnim terenom: - način in gostota pozidave, - zazidalni sistemi (kare, gostota, lega objektov, njihovi medsebojni odnosi in horizontalni gabariti), - ulična mreža, ostale komunikacije in javni prostor, - parcelacija, - razpoznavnost nastanka in razvojnih faz (primerjalno s historičnimi katastri, arheološkimi in drugimi viri), - naravne in druge meje rasti naselja.	0	Ohranjene je < 40 % prostorske zasnove.	/
		1	Ohranjene je 40–60 % prostorske zasnove.	Sestavine naselbinske zasnove so večinoma okrnjene in moteče . Slaba ohranjenost.
		2	Ohranjene je 61–80 % prostorske zasnove.	Sestavine naselbinske zasnove so delno modificirane . Delna ohranjenost.
		3	Ohranjene je > 80 % prostorske zasnove.	Sestavine naselbinske zasnove so dobro ohranjene. Usklajenost posameznih posegov in sprememb. Dobra ohranjenost.
3.	NASELBINSKE PRVINE Prevladujoč stavbni tip: stanovanjske stavbe, gospodarske stavbe, druge stavbe. Posebne stavbe: cerkev, kapela, grad, šola ... Grajene in druge prvine: znamenje, vodnjak, stopnišče, perišče, konfin, pranger, javni spomenik. Naravne prvine: posamezna drevesa, drevored, dominantno drevo, vodotok ... Komunikacijske prvine in javni prostor: ulična mreža, trg, poti ... potek, širina, površina, gradivo, obdelava (vrsta in način tlakovanja, vzorci, robniki). Oprema: ograje, luči, klopi, izveski ... Infrastruktura: most, brv ...	0	Ohranjenih je < 40 % naselbinskih prvlin.	/
		1	Ohranjenih je 40–60 % naselbinskih prvlin.	Naselbinske prvine so večinoma okrnjene in moteče . Slaba ohranjenost.
		2	Ohranjenih je 61–80 % naselbinskih prvlin.	Naselbinske prvine so delno modificirane . Delna ohranjenost.
		3	Ohranjenih je > 80 % naravnih prvlin.	Naselbinske prvine so ohranjene. Usklajenost posameznih posegov in sprememb. Dobra ohranjenost.

ŠT.	AVTENTIČNOST IN OHRANJENOST VAROVANIH SESTAVIN <i>Glej tabelo VS za N-VOD</i>	OCENA	POMEN	OBRAZLOŽITEV/ PRIMER
4.	STAVBNO TKIVO - gabariti, - oblika in naklon strešin, - kritina, - strešne odprtine, - fasade, - stavbno pohištvo.	0	Ohranjenega je < 40 % stavbnega tkiva.	/
		1	Ohranjenega je 40-60 % stavbnega tkiva.	Stavbno tkivo je večinoma okrnjeno in moteče . Slaba ohranjenost.
		2	Ohranjenega je 61-80 % stavbnega tkiva.	Stavbno tkivo je delno modificirano . Delna ohranjenost.
		3	Ohranjenega je > 80 % stavbnega tkiva.	Stavbno tkivo je ohranjeno. Usklajenost posameznih posegov in sprememb. Dobra ohranjenost.
5.	FUNKCIONALNA ZASNOVA Funkcionalne enote naselja: - stavbne celote, - domačije, - stavbni nizi, - tržni prostori, - ulični prostori, - javne ali zasebne zelene površine ... Namembnost (izvorna in nova uporaba): stanovanjska, poslovna, upravna, gospodarska, obrtna, trgovska	0	Ohranjene je < 40 % funkcionalne zasnove.	/
		1	Ohranjene je 40-60 % funkcionalne zasnove.	Funkcionalna zasnova je večinoma okrnjena in moteča . Slaba ohranjenost.
		2	Ohranjene je 61-80 % funkcionalne zasnove.	Funkcionalna zasnova (predvsem funkcionalne enote) je delno modificirana . Delna ohranjenost.
		3	Ohranjene je > 80 % funkcionalne zasnove.	Funkcionalna zasnova je ohranjena. Usklajenost funkcionalnih enot in namembnosti (sprememb namembnosti). Dobra ohranjenost.

A-O	SEŠTEVEK OCEN	OCENA A-O		KOMENTAR
	13-15	3	VELIK POMEN (> 80 %)	VOD/Predlog za razglasitev KS.
	10-12	2	SREDNJI POMEN (61-80 %)	VOD bi moral načeloma doseči vsaj 61 % avtentičnosti in ohranjenosti.
	6-9	1	MAJHEN POMEN (40-60 %)	Načeloma NI VOD (odvisno od pomena ostalih meril).
	0-5	0	NI POMENA (< 40 %)	NI VOD.
				OCENO VNISTI V MERILO A-O

3.3.2 Tabela varovanih sestavin za naselbinsko varstveno območje

N-VOD	ŠIFRA ZA VS	VAROVANE SESTAVINE	JAVNO/ KONKRETIZACIJA VAROVANIH SESTAVIN	INTERNO/ KONKRETIZACIJA VAROVANIH SESTAVIN
	VS-N01	PROSTORSKA POJAVNOST:		
		lokacija		umestitev v prostor, razmerje med krajino in naseljem, razmerje med naseljem in delom naselja, prilagoditev reliefnim značilnostim in komunikacijam: vodotoki, poti..., meje v prostoru, robovi naselja
		vedute		varovani pogledi iz določenih smeri, silhueta, določena z naravnim reliefom in stavbami, gabarit
	VS-N02	PROSTORSKA ZASNOVA:		
		zasnova celotnega prostora, vključno z raščenenim terenom		način in gostota pozidave, zazidalni sistem, gradbena in ulična linija, parcelacija, razmerje med pozidanim in nepozidanim prostorom, razpoznavnost nastanka in razvojnih faz, naravne in druge meje rasti naselja
	VS-N03	NASELBINSKE PRVINE:		
		prevladujoč stavbni tip		stanovanjske stavbe, gospodarske stavbe, druge stavbe
		posebne stavbe		cerkev, kapela, grad, šola...
		grajene in druge prvine		znamenje, vodnjak, stopnišče, perišče, konfin, pranger, javni spomenik...
		naravne prvine		posamezna drevesa, drevored, dominantno drevo, vodotok...
		komunikacijske prvine in javni prostor		ulična mreža, trg, poti... potek, širina, površina, gradivo, obdelava (vrsta in način tlakovanja, vzorci, robniki)
		oprema		ograje, luči, klopi, izveski...
		infrastruktura		most, brv; potek, širina, površina, gradivo, obdelava

VS-N04	STAVBNO TKIVO:		
	gabariti		tlorisni in / ali višinski gabarit
	oblika in naklon strešin		/
	kritina		vrsta, oblika, barva
	strešne odprtine		vrsta, oblika
	fasade		kompozicija (razmerje med fasadnimi površinami in stavbnimi odprtinami), gradivo, struktura, barva
	stavbno pohištvo		gradivo, oblika, barva
VS-N05	FUNKCIONALNA ZASNOVA:		
	funkcionalne enote naselja		stavbne celote, domačije, stavbni nizi, tržni prostori, ulični prostori, javne ali zasebne zelene površine
	namembnost		izvorna in nova uporaba: stanovanjska, poslovna, upravna, gospodarska, obrtna, trgovska...
VS-N06	DRUGO:		
			opredeliti



M-VOD

3.4

Memorialno varstveno območje

M-VOD obravnava **spominske stavbe in kraje**, ki so *grajeni ali oblikovani objekti in prostori izražanja spoštovanja ter spominjanja na neko osebo, dejavnost, dejstvo, dogodek. Spominski objekti in kraji služijo spominu kot vrednoti, družbeni pomen imajo zaradi zgodovinske pričevalnosti in likovnih kvalitet. Ločimo domove pomembnih osebnosti, znamenja, objekte in kraje mrtvih, kraje zgodovinskih dogodkov, preproste vojaške objekte, kraje spominjanja na človekovo poselitev ali dejavnost. (Pravilnik, 2010)*

1. Avtentičnost in ohranjenost

Z merilom avtentičnosti in ohranjenosti se vrednoti izvor, pristnost in verodostojnost dediščine, njena prepoznavnost v izrazu, rabi, materialni zasnovi in izvedbi. Vrednotijo se avtentičnost in ohranjenost lokacije, zasnova in materialna substanca, ohranjenost izvorne rabe in njena združljivost z novo rabo. Upošteva se kontinuiteto razvoja dediščine, se vrednotijo tudi posegi v različnih časovnih obdobjih in njihova vključenost v celoto.

DODATNO POJASNILO

V merilu ne opisujemo obravnavane enote dediščine, ampak utemeljujemo in poudarjamo/ugotavljamo stopnjo ohranjenosti in avtentičnosti.

Ocena avtentičnosti in ohranjenosti:

1. prostorska pojavnost:

- lokacija,
- razmerje med dediščino in okolico,
- vedute;

2. prostorska zasnova:

- zasnova širšega prostora,
- grajene prvine,
- naravne prvine;

3. oblikovna zasnova:

- oblikovna podoba,
- arhitekturne in likovne prvine;

4. gradiva:

- vrsta in površinska obdelava;

5. vsebinski in simbolni pomen.

Upoštevajo se sklopi po strokovni presoji konservatorja glede na obravnavo enote dediščine.

Če so varovane sestavine v utemeljitvi navedene, v šifrantu pa niso označene, se šteje, da niso varovane.

OCENA	POMEN OCENE	OBRAZLOŽITEV / PRIMERI
0	Ni pomena.	Obravnavana enota je: <ul style="list-style-type: none">- porušena;- lokacija ni izvirna. Obravnavana enota ima uničene/odstranjene/ predelane vse varovane sestavine : <ul style="list-style-type: none">- neustrezna prostorska pojavnost in zasnova,- neustrezni prostorski posegi in degradacija,- uporabljena neustrezna, neavtentična gradiva,- degradiran vsebinski in simbolni pomen (spremenjeni ali uničeni napisi, odstranjene, uničene simbolne zasaditve).
1	Majhen pomen.	Varovane sestavine so okrnjene, deloma uničene. V celoti je ohranjena ena od petih sestavin.
2	Srednji pomen.	V celoti ohranjene tri od petih naštetih sklopov varovanih sestavin. Neustrezne posege je možno popraviti.
3	Velik pomen.	Ohranjenih in avtentičnih je vseh pet sklopov varovanih sestavin.

2. Avtorsko merilo

Z avtorskim merilom se vrednoti dediščina, ki je delo znanega avtorja, skupine (zidarjev, kamnosekov, slikarjev in podobno) ali šole. Vrednotijo se prispevek in vpliv dediščine na poznavanje del izbranega avtorja, skupine ali šole ter njihov pomen za razvoj zvrsti dediščine. Vrednoti se avtorski potencial, ki je na podlagi raziskav pokazatelj prepoznavnega avtorja, skupine ali šole.

DODATNO POJASNILO

Vrednotenje:

- avtor je znan;
- pomen avtorja ter primerjava njegovih ostalih del.

OCENA	POMEN OCENE	OBRAZLOŽITEV / PRIMERI
0	Ni pomena. Avtor ni znan.	/
1	Majhen pomen. Avtor ni znan. Idejna zasnova in načrt sta skupinsko delo društva ali drugega lokalnega združenja; pripadniki vojaških enot.	Za spomenike NOB npr. po načrtih krajevne ZZ borcev NOB.
2	Srednji pomen. Avtor je znan, vendar brez načrta ali ohranjenega načrta. Lokalni gradbenik ali umetnik, brez vidnejših umetniških del.	Lokalni gradbeniki, gradbeni tehniki, ki so izdelovali idejne načrte predvsem za spomenike NOB.
3	Velik pomen. Avtor je znan: oseba, načrti, šola, delavnica.	Priča o izjemnem/posebnem umetniškem in oblikovnem dosežku, delo je bilo opaženo v medijih in literaturi. Avtor je nosilec lokalnih, državnih in mednarodnih nagrad.

3. Razvojno merilo

Z razvojnim merilom se vrednoti dediščina, ki je pomemben člen oziroma stopnja v razvoju posamezne zvrsti dediščine. Vrednotijo se inovativnost ideje, ki odseva družbene in ekonomske razmere, izvirnost v materialni zasnovi, v izrazu in gradbenotehničnem vidiku ter njihov pomen za razvoj zvrsti dediščine.

DODATNO POJASNILO

Ker se memorialna dediščina po tem kriteriju ocenjuje samo »izjemoma«, kriterija ne stopnjujemo.

4. Tipološko merilo

S tipološkim merilom se vrednoti dediščina, ki je sorazmerno številna, njene značilnosti so splošno razširjene in prepoznavne, vendar pomembne, ker so značilen primer zvrsti dediščine; so odsev družbenih, ekonomskih razmer in funkcije. Vrednotijo se vplivi širših zgodovinskih procesov in načina vsakdanjega življenja, materialne civilizacije, gospodarske zgodovine, uporabne umetnosti in ljudske ustvarjalnosti. Vrednotijo se značilnosti v tipu, standardnosti, nazornosti in pričevalnosti. nazornosti in pričevalnosti.

DODATNO POJASNILO

Ker se memorialna dediščina po tem kriteriju ocenjuje samo »izjemoma«, kriterija ne stopnjujemo.

5. Zgodovinskopričevalno merilo

Z zgodovinskopričevalnim merilom se vrednoti dediščina, ki je povezana s pomembnimi zgodovinskimi dogodki, z življenjem in delom pomembnih osebnosti in je nosilec prvin identitete. Vrednotijo se pričevalnost o pomembnih dogodkih in vplivnih zgodovinskih pojavih, vsebinska in simbolna vrednost ter pomen dediščine za družbo.

DODATNO POJASNILO

Ob poznavanju tako lokalne kot tudi širše zgodovine se ovrednoti pomen dogodka ali osebe (več oseb) obravnavane dediščine za lokalno ali širšo zgodovino.

OCENA	POMEN OCENE	OBRAZLOŽITEV / PRIMERI
0	Ni pomena. Ni zgodovinske pričevalnosti. Ne vsebuje nobenega od prvin, ki bi vplivali na ožje ali širše družbeno okolje.	/
1	Majhen pomen. Osnovna zgodovinska pričevalnost, povezana z ozko lokalno skupnostjo.	Dediščina je povezana z zgodovino kraja, z osebnostjo, znano v lokalni skupnosti, in z dogodki, ki so krojili zgodovino kraja.
2	Srednji pomen. Zgodovinska pričevalnost, znana datacija; navezava na določeno zgodovinsko obdobje, dogodke ali osebe, povezane s posamezno regijo.	Dediščina je povezana z zgodovino kraja, z osebnostjo, znano v lokalni skupnosti, in z dogodki, ki so krojili zgodovino širše regije.
3	Velik pomen. Zgodovinska pričevalnost, znana datacija; navezava na znane zgodovinske dogodke, pojave ali osebe, pomembne za zgodovino države in širše.	Dediščina je povezana z zgodovino kraja, z osebnostjo, znano v lokalni skupnosti, in z dogodki, ki so izjemnega pomena za državo in širše.

6. Kulturno-civilizacijsko merilo

S kulturno-civilizacijskim merilom se vrednoti dediščina, ki je nosilec naselitvene in bivalne kulture, je pokazatelj prepleta materialnih, kronoloških, družbenih in duhovnih razmerij v razvoju skupnosti. Vrednotijo se povezanost in medsebojna soodvisnost posameznih značilnosti dediščine, njena razvojna kontinuiteta in bogastvo, raznolikost, prepletanje različnih naravnih, kulturnih in družbenih pojavov ter procesov.

Vrednotimo tudi simbolno vrednost, čustvene vezi, ki jih ima družba do dediščine in ki vsebujejo naslednje poudarke: tradicijo, kontinuiteto, bajeslovnost, čudežnost, čustvenost, pieteto, duhovnost, političnost, domoljubnost ipd.

DODATNO POJASNILO

Ocenjujemo prvine:

- materialnega,
- duhovnega,
- simbolnega,
- naravnega,
- družbenega
- pomena, ki vplivajo na ožje ali širše družbeno okolje..

OCENA	POMEN OCENE	OBRAZLOŽITEV / PRIMERI
0	Ni pomena.	Ne vsebuje nobene od prvin, ki bi vplivale na ožje ali širše družbeno okolje.
1	Majhen pomen.	Vsebuje eno od prvin: <ul style="list-style-type: none">- materialnega,- duhovnega,- simbolnega,- naravnega,- družbenega pomena, ki vplivajo na ožje družbeno okolje.
2	Srednji pomen.	Vsebuje dve od prvin: <ul style="list-style-type: none">- materialnega,- duhovnega,- simbolnega,- naravnega,- družbenega pomena, ki vplivajo na ožje družbeno okolje.
3	Velik pomen.	Vsebuje vse prvine: <ul style="list-style-type: none">- materialnega,- duhovnega,- simbolnega,- naravnega,,- družbenega pomena, ki vplivajo na ožje družbeno okolje.

7. Prostorsko merilo

S prostorskim merilom se vrednoti prepoznavnost dediščine v geografskem, vizualnem in fizičnem prostoru. Vrednoti se, ali je dediščina dominanten, izjemen in prepoznaven del prostora oziroma ali je podrejena in prostorsko nepoudarjena.

DODATNO POJASNILO

Merilo upoštevamo pri večjih območjih, krajih pomembnega dogodka in pri monumentalnih spomenikih, ki imajo vizualen ali drugačen prostorski vpliv.

Ocenjujemo prvine:

- geografskega,
- vizualnega,
- fizičnega prostora (lokacija – urbano, ruralno; izpostavljenost, dominantnost, prepoznavnost, izjemnost in nepogrešljivost v prostoru).

OCENA	POMEN OCENE	OBRAZLOŽITEV / PRIMERI
0	Ni pomena. Ne vsebuje nobene prvine.	Dediščina ni prostorsko izpostavljena.
1	Majhen pomen. Vsebuje samo geografsko ali samo vizualno prvino.	Postavitev spomenika v osrednjo os pokopališča.
2	Srednji pomen. Vsebuje dve prvini.	/
3	Velik pomen. Vsebuje vse prvine, s posebej poudarjenim pomenom fizičnega prostora in nepogrešljivosti v prostoru.	Spomeniške celote, ki so vizualno izpostavljene in dominirajo v prostoru.

OCENA	SKUPAJ TOČKE	ODSTOTEK	POMEN	VOD/KS
0	0-5	< 40 %	NI POMENA	NI VOD
1	6-9	40-60 %	MAJHEN POMEN	VOD
2	10-12	61-80 %	SREDNJI POMEN	VOD
3	13-15	> 80 %	VELIK POMEN	VOD/KS

3.4.1 Tabela varovanih sestavin za memorialno varstveno območje

M-VOD	ŠIFRA ZA VS	VAROVANE SESTAVINE	JAVNO/ KONKRETIZACIJA VAROVANIH SESTAVIN	INTERNO/ KONKRETIZACIJA VAROVANIH SESTAVIN
	VS-M01	PROSTORSKA POJAVNOST:		
		lokacija		avtentičnost lokacije, umestitev v prostor, izpostavljenost v navezavi na širšo okolico, izjemnost, dominantnost...
		vedute		varovani pogledi iz določenih smeri
	VS-M02	PROSTORSKA ZASNOVA:		
		zasnova celotnega prostora		navedba stavb/objektov; razmerje med dediščino in okolico, pripadajoč prostor: pot, dostop, dovoz...
		grajene in druge prvine		ograja (kovana), zid, škarpa, stopnice, robniki, konfin, stebrič, arhitekturni člen, kip, poslikava, relief...
		naravne prvine		drevo, zelena površina, zasaditev...
	VS-M03	OBLIKOVNA IN SIMBOLNA ZASNOVA:		
		oblikovna podoba		piramida, kvader, oblika nagrobnika, obelisk, steber, križ, kapelica, znamenje...
		vsebinski in simbolni pomen		napisi, barva in oblika črk, simbolni pomen dreves in drugih rastlin, simbolna zasaditev...
	VS-M04	GRADIVA:		
		gradivo		vrsta, barva, struktura/površinska obdelava: les, kamen, bron, beton, kovina...
	VS-M05	DRUGO:		
				opredeliti





nexe



T-VOD

3.5

Tehniško-industrijsko varstveno območje

T-VOD obravnava **grajene objekte in naprave**, ki so večji predmeti iz več sestavnih delov in služijo tistim človekovim potrebam, ki niso bivanje ali opravljanje dejavnosti v stavbi. So odraz in primer stopenj gospodarskega, kulturnega, političnega in tehnološkega razvoja. Ločimo delovne naprave, industrijske/ gospodarske objekte, kulturne in vadbene objekte, objekte transportne infrastrukture, objekte urbane opreme, signalne ter merilne naprave in objekte, zidove in jarke. (Pravilnik, 2010)

1. Avtentičnost in ohranjenost

Z merilom avtentičnosti in ohranjenosti se vrednoti izvor, pristnost in verodostojnost dediščine, njena prepoznavnost v izrazu, rabi, materialni zasnovi in izvedbi. Vrednotijo se avtentičnost in ohranjenost lokacije, zasnova in materialna substanca, ohranjenost izvorne rabe in njena združljivost z novo rabo. Upošteva se kontinuiteto razvoja dediščine, se vrednotijo tudi posegi v različnih časovnih obdobjih in njihova vključenost v celoto.

DODATNO POJASNILO

V merilu ne opisujemo obravnavane enote dediščine, ampak utemeljujemo in poudarjamo/ ugotavljamo stopnjo ohranjenosti in avtentičnosti.

Ocena A-O stavbe ali kompleksov stavb obsega 5 sklopov po šifrantu:

- prostorska pojavnost (lokacija, vedute),
- prostorska zasnova (zasnova celotnega prostora, grajene in druge prvine, naravne prvine),

- arhitekturne prvine (tlorisni in višinski gabarit konstrukcijska zasnova),
- gradiva (gradbeni material in konstrukcijski elementi),
- funkcionalna zasnova (namembnost in tehnološka oprema oprema).

Ocena A-O strojev in naprav:

- opravljanje prvotne funkcije,
- ohranjenost na prvotni lokaciji.

Upoštevajo se sklopi po strokovni presoji konservatorja glede na obravnavo enote dediščine.

Če so varovane sestavine v utemeljitvi navedene, v šifrantu pa niso označene, se šteje, da niso varovane.

OCENA	POMEN OCENE	OBRAZLOŽITEV / PRIMERI
0	Ni pomena.	Stavba/objekt/naprava ima uničene/odstranjene/predelane vse bistvene sestavine. Stavba ima neustrezne prizidave in prizidave. Neustrezna namembnost negativno vpliva na celoto, npr. širitev proizvodne dejavnosti. Negativne spremembe: <ul style="list-style-type: none">- gabariti,- gradiva,- oblikovanost in arhitekturno okrasje. Skupine stavb: <ul style="list-style-type: none">- gradiva,- oblikovanost in arhitekturno okrasje,- zasnova,- prostorski posegi in degradacija.
1	Majhen pomen. Posegi v stavbo/objekt/stroj/napravo, ki v večji meri povzročijo nepovratno izgubo avtentičnosti.	Okrnjenost: <ul style="list-style-type: none">- gabariti,- gradiva,- konstrukcijska zasnova,- oblikovanost in arhitekturno okrasje,- neustrezna funkcionalna zasnova,- neustrezna namembnost.
2	Srednji pomen. Manjše spremembe v eni od sestavin, ki so posledica rednih vzdrževalnih del. Ustrezna združljivost nove/spremenjene namembnosti.	/
3	Velik pomen. Stavba je ohranjena, ohranjena/ustrezna je funkcionalna zasnova.	Avtentičnost vseh sestavin, slabše stanje pomena ne zmanjšuje. Sprememba namembnosti ne vpliva na stanje varovanih sestavin. Dediščino je treba vrednotiti v smislu razvoja posamezne dejavnosti. Primer mlin: pogon - vodno kolo, stroj na lesni plin, agregat in elektrifikacija.

2. Avtorsko merilo

Z avtorskim merilom se vrednoti dediščina, ki je delo znanega avtorja, skupine (zidarjev, kamnosekov, slikarjev in podobno) ali šole. Vrednotijo se prispevek in vpliv dediščine na poznavanje del izbranega avtorja, skupine ali šole ter njihov pomen za razvoj zvrsti dediščine. Vrednoti se avtorski potencial, ki je na podlagi raziskav pokazatelj prepoznavnega avtorja, skupine ali šole.

DODATNO POJASNILO

Večji industrijski objekti konec 19. in v 20. stol. imajo znane arhitekte. Vrednotimo pomen avtorja ter primerjavo z njegovimi ostalimi deli. Avtorski prispevek k oblikovanju prepoznavnega tipa dediščine je treba dodatno opredeliti v tipološkem merilu.

OCENA	POMEN OCENE	OBRAZLOŽITEV / PRIMERI
0	Ni pomena.	Avtor (delavnica, šola, arhitekturni biro ...) ni znan, avtorski prispevek ni prepoznaven.
1	Majhen pomen.	Avtor (delavnica, šola, arhitekturni biro ...) ni znan; anonimni avtorski prispevek je prepoznaven v posameznih prvinah.
2	Srednji pomen.	Avtor (delavnica, šola, biro ...) je znan, vendar delo ne pomeni pomembne stopnje v njegovem razvoju.
3	Velik pomen.	Avtor (delavnica, šola, arhitekturni biro ...) je znan; delo pomeni pomembno stopnjo oz. vrhunec v avtorjevem razvoju in prispeva k prepoznavanju avtorjevega opusa. Prispevek k oblikovanju prepoznavnega tipa dediščine, dodatno opredeliti v tipološkem merilu.

3. Razvojno merilo

Z razvojnim merilom se vrednoti dediščina, ki je pomemben člen oziroma stopnja v razvoju posamezne zvrsti dediščine. Vrednotijo se inovativnost ideje, ki odseva družbene in ekonomske razmere, izvirnost v materialni zasnovi, v izrazu in gradbenotehničnem vidiku ter njihov pomen za razvoj zvrsti dediščine.

DODATNO POJASNILO

Gradbeno-stavbni razvoj znotraj iste zvrsti, primerjalno v navezavi na ožje lokalno in širše regionalno območje. Kontinuiteta skozi različna obdobja in napredek oz. dosežek in inovacije na določenem področju oziroma znotraj posameznega tipa. Vrednotimo tudi uporabo številnih novosti na področju razvoja konstrukcij in uporabe novih gradiv. Odsev stopnje razvoja znotraj tehniško-industrijske dediščine.

OCENA	POMEN OCENE	OBRAZLOŽITEV / PRIMERI
0	Ni pomena. Gradbeno-stavbni razvoj ne odseva dosežka in napredka v razvoju glede na tip stavbe.	/
1	Majhen pomen. Gradbeno-stavbni in družbeni razvoj odseva način gradnje, ki prispeva k razumevanju stavbnega razvoja ožjega lokalnega območja.	Mlin odseva samooskrbni način življenja kmeta na vasi v drugi polovici 19. stoletja. Uporabljena so lokalna gradiva.
2	Srednji pomen. Gradbeno-stavbni in družbeni razvoj je pokazatelj načina življenja določenega obdobja/različnih obdobj in prispeva k razumevanju stavbnega razvoja širšega regionalnega območja.	Priča o dosežku na določenem področju, npr. v gradnji, funkciji (npr. izboljšanje načina proizvodnje).
3	Velik pomen. Gradbeno-stavbni in družbeni razvoj pomemben pokazatelj načina življenja določenega obdobja/različnih obdobj. Stavba izkazuje družbene vplive in zglede. Prispeva k razumevanju stavbnega razvoja širšega regionalnega/nacionalnega območja.	Priča o izjemnem/posebnem dosežku na določenem področju, npr. v inženirski gradnji, v uporabi konstrukcijskih prvin, novih gradiv (npr. izboljšanje proizvodnih procesov, posodobitev strojne opreme ...).

4. Tipološko merilo

S tipološkim merilom se vrednoti dediščina, ki je sorazmerno številna, njene značilnosti so splošno razširjene in prepoznavne, vendar pomembne, ker so značilen primer zvrsti dediščine; so odsev družbenih, ekonomskih razmer in funkcije. Vrednotijo se vplivi širših zgodovinskih procesov in načina vsakdanjega življenja, materialne civilizacije, gospodarske zgodovine, uporabne umetnosti in ljudske ustvarjalnosti. Vrednotijo se značilnosti v tipu, standardnosti, nazornosti in pričevalnosti.

DODATNO POJASNILO

Opredelitev tipa stavbe, objekta (infrastruktura) in stroja ali naprave znotraj iste vrste ter primerjava po značilnih prvinah:

- funkciji,
- zasnovi,
- konstrukcijskih značilnostih,
- razvoju strojne opreme,
- razvoju gospodarske značilnosti istega tipa.

OCENA	POMEN OCENE	OBRAZLOŽITEV / PRIMERI
0	Ni pomena.	Uvrstitev v posamezne tipe ni možna. Ne vsebuje nobenega od navedenih prvin. Gradbeno-stavbni in tehnološki razvoj ne odsevata dosežka in napredka v razvoju glede na tip stavbe.
1	Majhen pomen.	Posamezne prvine, ki lahko opredelijo tip.
2	Srednji pomen.	Prispeva k poznavanju določenega tipa stavbe z gradbeno-razvojnega in družbenega vidika ožjega območja. Vsebuje več prvin, ki lahko opredelijo tip.
3	Velik pomen.	Prispeva k poznavanju določenega tipa stavbe z gradbeno-razvojnega in družbenega vidika širšega regionalnega/nacionalnega območja. Vsebuje vse prvine za opredelitev tipa.

5. Zgodovinskopričevalno merilo

Z zgodovinskopričevalnim merilom se vrednoti dediščina, ki je povezana s pomembnimi zgodovinskimi dogodki, z življenjem in delom pomembnih osebnosti in je nosilec prvin identitete. Vrednotijo se pričevalnost o pomembnih dogodkih in vplivnih zgodovinskih pojavih, vsebinska in simbolna vrednost ter pomen dediščine za družbo.

DODATNO POJASNILO

Opredelitev:

- datacije nastanka v širšem družbenem smislu;
- določitev pomena industrializacije in prvin dediščine, ki se kažejo v zgodovinskem, družbenem, gospodarskem in političnem vidiku.

OCENA	POMEN OCENE	OBRAZLOŽITEV / PRIMERI
0	Ni pomena.	Ni povezave z zgodovinskim dogodkom, osebo ali pojavom.
1	Majhen pomen.	Majhna zgodovinska pričevalnost. Vsebuje posamezno prvino, ki vpliva na ožje družbeno okolje.
2	Srednji pomen.	Zgodovinska pričevalnost lokalnega pomena. Znana datacija; navezava na določeno zgodovinsko obdobje, dogodke ali osebe.
3	Velik pomen.	Zgodovinska pričevalnost regionalnega ali nacionalnega pomena. Znana datacija; navezava na širše regionalno ali nacionalno prepoznane zgodovinske dogodke, pojave ali osebe.

6. Kulturno-civilizacijsko merilo

S kulturno-civilizacijskim merilom se vrednoti dediščina, ki je nosilec naselitvene in bivalne kulture, je pokazatelj prepleta materialnih, kronoloških, družbenih in duhovnih razmerij v razvoju skupnosti. Vrednotijo se povezanost in medsebojna soodvisnost posameznih značilnosti dediščine, njena razvojna kontinuiteta in bogastvo, raznolikost, prepletanje različnih naravnih, kulturnih in družbenih pojavov ter procesov.

Vrednotimo tudi simbolno vrednost, čustvene vezi, ki jih ima družba do dediščine in ki vsebujejo naslednje poudarke: tradicijo, kontinuiteto, bajeslovnost, čudežnost, čustvenost, pieteto, duhovnost, političnost, domoljubnost ipd.

DODATNO POJASNILO

Ocenjujemo prvine, ki odsevajo način dela in življenja:

- materialnega,
- duhovnega,
- simbolnega,
- naravnega,
- družbenega pomena.

Prvine vplivajo na ožje ali širše družbeno okolje.

OCENA	POMEN OCENE	OBRAZLOŽITEV / PRIMERI
0	Ni pomena.	Ne vsebuje nobene od prvin, ki bi vplivale na ožje ali širše družbeno okolje.
1	Majhen pomen.	Vsebuje eno od prvin: <ul style="list-style-type: none">- materialnega,- duhovnega,- simbolnega,- naravnega,- družbenega pomena, ki vplivajo na ožje družbeno okolje.
2	Srednji pomen.	Vsebuje več prvin: <ul style="list-style-type: none">- materialnega,- duhovnega,- simbolnega,- naravnega,- družbenega pomena, ki vplivajo na ožje družbeno okolje.
3	Velik pomen.	Vsebuje večino prvin: <ul style="list-style-type: none">- materialnega,- duhovnega,- simbolnega,- naravnega,- družbenega pomena, ki vplivajo na ožje družbeno okolje.

7. Prostorsko merilo

S prostorskim merilom se vrednoti prepoznavnost dediščine v geografskem, vizualnem in fizičnem prostoru. Vrednoti se, ali je dediščina dominanten, izjemen in prepoznaven del prostora oziroma ali je podrejena in prostorsko nepoudarjena.

DODATNO POJASNILO

Industrializacija je s prostorskega vidika pomembna zaradi uvajanja novih prostorskih kategorij (objekti velikih gabaritov, večnadstropni, dimniki ...). V večini primerov ne gre za pozitivne spremembe, vendar so sestavni del določenega obdobja v smislu razvoja samega izboljšanja produkcije in jih moramo kot take tudi obravnavati.

Ocenjujemo prvine:

- vizualnega,
- fizičnega prostora (izvirna lokacija ali prestavljen nekdanji stroj ali naprava kot eksponat),
- izpostavljenost, dominantnost, prepoznavnost, izjemnost in nepogrešljivost v prostoru.

OCENA	POMEN OCENE	OBRAZLOŽITEV / PRIMERI
0	Ni pomena.	Ne vsebuje nobene prvine.
1	Majhen pomen.	Vsebuje samo geografsko ali samo vizualno prvino.
2	Srednji pomen.	Vsebuje dve prvini.
3	Velik pomen.	Vsebuje vse prvine, s posebej poudarjenim pomenom fizičnega prostora.

OCENA	SKUPAJ TOČKE	ODSTOTEK	POMEN	VOD/KS
0	0-8	< 40 %	NI POMENA	NI VOD
1	9-12	40-60 %	MAJHEN POMEN	VOD
2	13-16	61-80 %	SREDNJI POMEN	VOD
3	17-21	> 80 %	VELIK POMEN	VOD/KS



3.5.1 Tabela varovanih sestavin za tehniško-industrijsko varstveno območje

T-VOD	ŠIFRA ZA VS	VAROVANE SESTAVINE	JAVNO/ KONKRETIZACIJA VAROVANIH SESTAVIN	INTERNO/ KONKRETIZACIJA VAROVANIH SESTAVIN
	VS-T01	PROSTORSKA POJAVNOST:		
		lokacija		avtentičnost lokacije, umestitev v prostor, izpostavljenost v navezavi na širšo okolico, izjemnost, dominantnost...
		vedute		varovani pogledi iz določenih smeri
	VS-T02	PROSTORSKA ZASNOVA:		
		zasnova celotnega prostora		navedba stavb/objektov, način in gostota pozidave, zazidalni sistem, gradbena, ulična linija, parcelacija, razmerje med pozidanim in nepozidanim prostorom, organiziranost prostora: surovine, pripadajoč prostor, poti, dostop, dovoz, notranja komunikacija, parkirišče...
		grajene in druge prvine		ograja, zid, stopnice, robniki...
		naravne prvine		drevo, zelena površina, zasaditev...
	VS-T03	ARHITEKTURNE PRVINE:		
		tlorisni gabarit		
		višinski gabarit		
		konstrukcijska zasnova		obodna in etažna konstrukcija, oboki, strop, podpornik, steber, nosilec, napisi, oznake...
	VS-T04	GRADIVA:		
		gradiva		tvrst, barva, struktura/ površinska obdelava: les, kamen, opeka, beton, armirani beton, betonski zidaki, kovina, steklo, asfalt...
	VS-T05	FUNKCIONALNA ZASNOVA:		
		namembnost		izvorna in nova uporaba, organiziranost objekta ali območja, proizvodni proces...
		tehnološka oprema		stroji, naprave: izboljšave, patenti, izumi...
	VS-T06	DRUGO:		
				opredeliti







KK-VOD

3.6

Varstveno območje kulturne krajine

KK-VOD obravnava **kulturno krajino**, ki je del odprtega prostora z naravnimi in grajenimi ali oblikovanimi sestavinami, katerega strukturo, razvoj in rabo pretežno določajo človekovi posegi in dejavnosti, ki soustvarjajo posebne kulturne in družbene vrednote in identiteto regij ter države. Kulturna krajina je rezultat součinkovanja človeških in naravnih dejavnikov ter je odraz in primer gospodarskega, kulturnega, socialnega, političnega in tehnološkega razvoja družbe. Glede na strukturne značilnosti in krajinske sestavine ločimo kmetijske krajine, poseljene krajine in zgodovinske krajine. (Pravilnik, 2010)

1. Avtentičnost in ohranjenost

Z merilom avtentičnosti in ohranjenosti se vrednoti izvor, pristnost in verodostojnost dediščine, njena prepoznavnost v izrazu, rabi, materialni zasnovi in izvedbi. Vrednotijo se avtentičnost in ohranjenost lokacije, zasnova in materialna substanca, ohranjenost izvorne rabe in njena združljivost z novo rabo. Upošteva se kontinuiteto razvoja dediščine, se vrednotijo tudi posegi v različnih časovnih obdobjih in njihova vključenost v celoto.

DODATNO POJASNILO

Analiza je osnova za vse nadaljnje vrednotenje po merilih VOD. Na podlagi analize historičnih virov v primerjavi s trenutnim stanjem kulturne krajine se to ovrednoti v treh segmentih:

- raba,
- struktura,
- ostaline.

Vrednoti se ohranjenost/prisotnost določevalnih/ avtentičnih prvin (značilnosti) krajine oziroma v kolikšni meri so spremembe v prostoru vplivale na ohranitev ali degradacijo krajine.

Ker je merilo A-O nekoliko nadrejeno drugim merilom, analiza v tej fazi služi kot hitra preveritev, ali je določena kulturna krajina (še) dediščinska.

V primeru, ko gre za opuščeno območje z vidika tradicionalne rabe, struktura je manj berljiva, dediščinske ostaline pa so prisotne in hkrati je znano in dokumentirano prejšnje stanje, lahko govorimo o reliktnih (fosilnih) krajinah.

Pri krajinah z oceno 3 je smiselno razmisliti o možnosti razglasitve za kulturni spomenik.

Smiselno se upoštevajo zgodovinski vzroki za spremembe v prostoru (družbene, socialne spremembe), vrednoti se skladnost razvoja, na primer zarasle obrobne manj rodovitne obdelovalne površine ali njive, spremenjene v travnike.

OCENA	POMEN OCENE	OBRAZLOŽITEV / PRIMERI
0	<p>Ni pomena.</p> <p>< 40 % skupne ocene ohranjenosti rabe strukture in dediščinskih ostalin.</p>	<p>Ocena 0 se pripiše KK, ki v skupni oceni posameznih segmentov izkazuje manj kot 40 % stopnje ohranjenosti rabe, strukture in dediščinskih ostalin v primerjavi z znanimi zgodovinskimi viri. Konkretnije gre za kombinacijo spodaj navedenih primerov. Ti služijo boljši predstavi, nikakor pa ne gre za definitiven seznam. Presoja se smiselno od primera do primera.</p> <p>Praktični primeri: Ocena 0 se pripiše KK, kjer so bili ugotovljeni:</p> <ul style="list-style-type: none"> - splošno neujemanje sedanjega stanja z rabo in strukturo glede na historične vire; - bistvene spremembe v poselitvi, sprememba poselitvenega vzorca; - bistvene spremembe v razmerjih med različno rabo (gozd, obdelovalne površine, poselitev); - večje spremembe rabe oziroma prisotnost neustrezne rabe; sprememba v tehnologiji obdelave lahko dodatno vpliva na neprepoznavnost prostora; - parcelacija, spremenjena do te mere, da so spremenjeni tudi krajinski vzorci v fizičnem prostoru; - območje je bilo deležno več obsežnih degradacij; v krajini se je pojavilo več motečih prvin. Izboljšanje stanja je težko dosegljivo, saj so potrebni obsežni dolgoročni posegi; - porušitev, odstranitev določevalnih posameznih prvin v prostoru (npr. dominant, kulturnih teras ...); - odsotnost drugih vrsti kulturne dediščine (zlasti v naseljih); - v splošnem ugotovljen neskladen razvoj z naravnimi danostmi, regionalnimi in zgodovinskimi značilnostmi prostora.
1	<p>Majhen pomen.</p> <p>40-60 % skupne ocene ohranjenosti rabe strukture in dediščinskih ostalin.</p>	<p>Ocena 1 se pripiše KK, ki v skupni oceni posameznih segmentov izkazuje med 40 in 60-odstotno stopnjo ohranjenosti rabe, strukture in dediščinskih ostalin v primerjavi z znanimi zgodovinskimi viri.</p> <p>Praktični primeri: Ocena 1 se pripiše KK, kjer so bili ugotovljeni:</p> <ul style="list-style-type: none"> - majhno ujemanje sedanjega stanja z rabo in strukturo glede na historične vire; - spremembe v poselitvi so vidne, berljiva/ohranjena je tudi tradicionalna poselitev; - razmerja med različno rabo so spremenjena, na bistvenih delih za prepoznavnost krajine se je prvotna raba ohranila; - zaznavne so nekatere spremembe v parcelaciji, ki se odražajo tudi v fizičnem prostoru; - prisotne so spremembe rabe, ki nekoliko vplivajo na prepoznavnost prostora, tehnologija obdelave je spremenjena in neskladna z značilnostmi prostora; - prisotne so posamezne degradacije oziroma moteče prvine v krajini; - posamezne določevalne prvine niso ohranjene ali pa so okrnjene (potrebni obsežni obsegi, izboljšanje stanja možno tudi že z nekaterimi manjšimi posegi); - ohranjene so posamezne enote dediščine (posamezne stavbe, deli naselja); - ugotovljen je neskladen razvoj v nekaterih določevalnih/značilnih delih prostor

OCENA	POMEN OCENE	OBRAZLOŽITEV / PRIMERI
2	<p>Srednji pomen.</p> <p>61-80 % skupne ocene ohranjenosti rabe strukture in dediščinskih ostalin.</p>	<p>Ocena 2 se pripiše KK, ki v skupni oceni posameznih segmentov izkazuje med 61 in 80-odstotno stopnjo ohranjenosti rabe, strukture in dediščinskih ostalin v primerjavi z znanimi zgodovinskimi viri.</p> <p>Praktični primeri: Ocena 2 se pripiše KK, kjer so bili ugotovljeni:</p> <ul style="list-style-type: none"> - precejšnje ujemanje sedanjega stanja z rabo in strukturo glede na historične vire; - manjše spremembe v poselitvi in poselitvenem vzorcu, bistvene značilnosti pa so dobro ohranjene; - razmerja med posameznimi rabami so nekoliko spremenjena (zlasti robovi med posameznimi rabami); upoštevajo se zgodovinski vzroki za spremembe v prostoru oziroma skladnost razvoja; - prisotne so spremembe rabe, a ne bistvene za prepoznavnost oziroma ohranjenost kulturne krajine (npr. podobno kot pri razmerjih zgoraj; tehnologija obdelovanja je lahko spremenjena, če ni bistvena za prepoznavnost prostora); - parcelacija je v veliki meri ohranjena, a v prostoru nekoliko manj zaznavna zaradi sprememb rabe (npr. njive so spremenjene v ekstenzivne travnike); - območje je bilo deležno nekaj manjših degradacij, povezanih zlasti z naselji; prisotne so moteče prvine. Izboljšanje stanja je dosegljivo s kratkoročnimi in manj obsežnimi ukrepi (npr. z obsaditvijo ali drugimi omilitvenimi ukrepi); - določevalne posamezne prvine v prostoru (npr. dominante, kulturne terase ...) so ohranjene ali pa jih je možno vzpostaviti nazaj (npr. prisotna, a zaradi zaraščenosti nevidna dominantna); - ohranjene so nekatere enote drugih vrsti dediščine (stavbna, naselbinska dediščina); - v splošnem je ugotovljen skladen razvoj z naravnimi danostmi, regionalnimi in zgodovinskimi značilnostmi prostora.
3	<p>Velik pomen.</p> <p>> 80 % skupne ocene ohranjenosti rabe strukture in dediščinskih ostalin.</p>	<p>Ocena 3 se pripiše KK, ki v skupni oceni posameznih segmentov izkazuje več kot 80-odstotno stopnjo ohranjenosti rabe, strukture in dediščinskih ostalin v primerjavi z znanimi zgodovinskimi viri.</p> <p>Za KK, ki izkazujejo tako visoko stopnjo ohranjenosti se preuči možnost razglasitve za KS.</p> <p>Praktični primeri: Ocena 3 se pripiše KK, kjer so bili ugotovljeni:</p> <ul style="list-style-type: none"> - skoraj popolno ujemanje sedanjega stanja z rabo in strukturo glede na historične vire; - zaznavne manjše spremembe v poselitvi, poselitveni vzorec je ohranjen; - razmerja med posameznimi rabami so ohranjena, dopustne so manjše spremembe (zlasti robovi med posameznimi rabami); upoštevajo se zgodovinski vzroki za spremembe (družbene, socialne spremembe) in skladnost razvoja; - tradicionalna raba je skoraj popolnoma ohranjena, dopustne so manjše spremembe rabe, a ne bistvene za prepoznavnost oziroma ohranjenost kulturne krajine (npr. nekatere njive so spremenjene v travnike, tehnologija obdelovanja površin je ohranjena); - parcelacija je ohranjena in zaznavna v prostoru; - območje je brez degradacij, prisotnih je manj motečih prvin, sočasne narave ali imajo majhen vpliv na podobo prostora. Izboljšanje stanja načeloma ni potrebno. Možnost sanacije z manjšimi posameznimi ukrepi; - določevalne posamezne prvine v prostoru (npr. dominante, kulturne terase ...) so ohranjene; - ohranjene enote dediščine (npr. prisotnih je več vrsti ali tipov kulturne dediščine); - v splošnem je ugotovljen skladen razvoj z naravnimi danostmi, regionalnimi in zgodovinskimi značilnostmi prostora.



4. Tipološko merilo

S tipološkim merilom se vrednoti dediščina, ki je sorazmerno številna, njene značilnosti so splošno razširjene in prepoznavne, vendar pomembne, ker so značilen primer zvrsti dediščine; so odsev družbenih, ekonomskih razmer in funkcije. Vrednotijo se vplivi širših zgodovinskih procesov in načina vsakdanjega življenja, materialne civilizacije, gospodarske zgodovine, uporabne umetnosti in ljudske ustvarjalnosti. Vrednotijo se značilnosti v tipu, standardnosti, nazornosti in pričevalnosti.

DODATNO POJASNILO

Pri vrednotenju izhajamo iz tipologije, kot jih predpostavljajo smernice za celostno ohranjanje DKK (2005). Tipologija v smernicah izhaja iz rabe (njivske, travniške, poseljene krajine), prepoznavna pa tudi zgodovinske krajine, ki niso pogojene z rabo. Ocenjujemo, kako pogost oziroma redek je krajinski tip v regiji ali kako dobro predstavlja določeno tipologijo. Na samo tipologijo oziroma reprezentativnost tipa neposredno vplivata tudi avtentičnost in ohranjenost, zato velja pri vrednotenju tega merila upoštevati tudi ta vidik. Posebnosti, na primer izjemne geomorfološke značilnosti, se upoštevajo v merilu izjemnosti.

Tipološko merilo je zlasti uporabno pri vrednotenju kulturne krajine in nekoliko manj za vrednotenje zgodovinske krajine, kjer je izraženo zgodovinsko-pričevalno merilo. Asociativne vrednosti, zaradi katerih je neki prostor zavarovan kot zgodovinska krajina, se opredeljujejo in vrednotijo v zgodovinsko-pričevalnem in kulturno-civilizacijskem merilu ter po potrebi v merilu izjemnosti.

OCENA	POMEN OCENE	OBRAZLOŽITEV / PRIMERI
0	<p>Ni pomena.</p> <p>Pogost tip krajine v regiji brez izrazitih posebnosti; večina tipoloških značilnosti je izgubljena.</p>	<p>Z oceno 0 ovrednotimo KK:</p> <ul style="list-style-type: none"> - ki predstavljajo pogost tip krajine na regionalni in nacionalni ravni; - ki nimajo izrazitih posebnosti glede na druge tipološko enake ali podobne krajine; - katerih tradicionalne/reprezentativne tipološke značilnosti krajine so izgubljene (značilnosti, ki so nastale glede na lego, lokacijo, naravne danosti, družbene vplive). <p>Praktični primeri:</p> <ul style="list-style-type: none"> - njivska krajina z oceno 0 ali 1 v merilu avtentičnosti in ohranjenosti, ki obenem nima drugih tipoloških posebnosti oziroma te niso ohranjene (npr. naravnih prvin, strukturnih značilnosti ...).
1	<p>Majhen pomen.</p> <p>Pogost oziroma tipičen tip krajine v regiji; čeprav so tipološke značilnosti nekoliko spremenjene, so še prepoznavne.</p>	<p>Z oceno 1 ovrednotimo KK, ki predstavljajo pogost tip krajine na regionalni ravni;</p> <ul style="list-style-type: none"> - ki nimajo izrazitih posebnosti glede na druge tipološko enake ali podobne krajine; - katerih tradicionalne/reprezentativne tipološke značilnosti krajine so nekoliko spremenjene, a še prepoznavne (značilnosti, ki so nastale glede na lego, lokacijo, naravne danosti, družbene vplive). <p>Praktični primeri:</p> <ul style="list-style-type: none"> - njivska krajina z oceno 1 v merilu avtentičnosti in ohranjenosti, ki ima nekaj tipoloških posebnosti oziroma so te spremenjene (npr. naravne prvine, strukturne značilnosti ...).
2	<p>Srednji pomen.</p> <p>Značilen tip krajine v določeni regiji; po tipoloških značilnostih nekoliko izstopa; tipičen predstavnik neke tipologije; tipološke značilnosti so dobro ohranjene, spremembe so zaznavne.</p>	<p>Z oceno 2 ovrednotimo KK:</p> <ul style="list-style-type: none"> - ki predstavljajo značilen tip krajine, na regionalni ravni nekoliko izstopajoč; - ki je v primerjavi z drugimi tipološko podobnimi krajinami tipičen predstavnik določene tipologije; - katerih tradicionalne/reprezentativne tipološke značilnosti krajine so dobro ohranjene, spremembe zaznavne (značilnosti, ki so nastale glede na lego, lokacijo, naravne danosti, družbene vplive; spremembe zlasti kot posledica družbenih in tehnoloških sprememb – poselitve, način kmetovanja, opustitev določene rabe). <p>Praktični primeri:</p> <ul style="list-style-type: none"> - njivska krajina z oceno 2 v merilu avtentičnosti in ohranjenosti, s tipološkimi značilnostmi, ki so nekoliko izstopajoče ali obsežnejše; spremembe teh so zaznavne (npr. naravne prvine, strukturne značilnosti ...).
3	<p>Velik pomen.</p> <p>Vzorčen primer krajinskega tipa v regiji; najboljši predstavnik neke tipologije; tipološke značilnosti so v veliki večini ohranjene.</p>	<p>Z oceno 3 ovrednotimo KK:</p> <ul style="list-style-type: none"> - ki predstavljajo vzorčen primer krajinskega tipa v regiji/najboljši predstavnik določene tipologije; - ki imajo tipološke značilnosti v veliki večini ohranjene; - ki imajo posebnosti, povezane z lego, lokacijo, naravnimi danostmi, družbenimi vplivi). <p>Praktični primeri:</p> <ul style="list-style-type: none"> - njivska krajina z oceno 3 v merilu avtentičnosti in ohranjenosti in z ohranjenimi kompleksnimi tipološkimi značilnostmi (npr. naravne prvine, strukturne značilnosti ...). Prisotne so posebnosti z vidika naravnih prvin in strukturnih značilnosti, ki pa niso izstopajoče oziroma so pogoste na regionalni ravni (npr. kraški pojavi). Izstopajoče, unikatne prvine prostora se ocenjujejo v ostalih merilih.

5. Zgodovinskopričevalno merilo

Z zgodovinskopričevalnim merilom se vrednoti dediščina, ki je povezana s pomembnimi zgodovinskimi dogodki, z življenjem in delom pomembnih osebnosti in je nosilec prvin identitete. Vrednotijo se pričevalnost o pomembnih dogodkih in vplivnih zgodovinskih pojavih, vsebinska in simbolna vrednost ter pomen dediščine za družbo.

DODATNO POJASNILO

Ocenjujeta se pomen in razsežnost pomembnih zgodovinskih dogajanj in dogodkov, družbenih sprememb. Ocenjuje se simbolni pomen za družbo na lokalni, regionalni ali državni ravni. Redkeje se širši prostor povezuje tudi z delovanjem pomembnih osebnosti. Glede na zgodovinske dogodke in dogajanja je prepoznaven poseben tip krajin, in sicer zgodovinske/memorialne krajine, kjer je zgodovinsko-pričevalna vrednost razmeroma velika. Z vidika kulturnih krajin, kjer dogodki do določene mere pričajo vsaj o ljudskem življenju, se vrednotijo prisotnost tradicionalnih praks kmetijske obdelave, izjemni tehniški in gradbeni podvigi človeka, prisotnost značilne ljudske arhitekture, ki je po možnosti še v rabi.

Krajinska območja ločujemo na dve »podzvrsti« in sicer:

- zgodovinske krajine s posebej izraženimi asociativno, zgodovinskopričevalno ali kulturno-civilizacijsko vrednostjo,
- kulturne krajine.

OCENA	POMEN OCENE	OBRAZLOŽITEV / PRIMERI
0	<p>Ni pomena.</p> <p>Zgodovinska krajina V krajini se ne odražajo pomembna zgodovinska dogajanja ali pa ta nimajo simbolnega pomena za družbo.</p> <p>Kulturna krajina Tradicionalni način obdelave se je moderniziral, značilnosti, ki pričajo o ljudskem življenju, niso ohranjene. Ljudska arhitektura ni ohranjena.</p>	<p>Zgodovinska krajina:</p> <ul style="list-style-type: none"> - ni dokumentiranih pomembnih zgodovinskih dogodkov; - zgodovinski dogodki se zaradi časovne oddaljenosti ne odražajo v krajini ali v kulturni zavesti prebivalstva. <p>Kulturna krajina:</p> <ul style="list-style-type: none"> - opustitev tistih kmetijskih praks oziroma načinov obdelave, ki so rezultirali v krajinskih posebnostih, vidnih v prostoru (npr. ostrnice, kmetijski objekti ...).
1	<p>Majhen pomen.</p> <p>Zgodovinska krajina V krajini se odražajo zgodovinska dogajanja, ki imajo manjši pomen na lokalni ravni.</p> <p>Kulturna krajina Tradicionalni način obdelave se je moderniziral, značilnosti, ki pričajo o ljudskem življenju, so ponekod še ohranjene, prisotni so nekateri objekti ljudske arhitekture.</p>	<p>Zgodovinska krajina:</p> <ul style="list-style-type: none"> - prisotnost predvsem nesnovne dediščine ali dokumentiranih zgodovinskih dogodkov, ki so povezani z določenim prostorom in imajo manjši pomen na lokalni ravni. <p>Kulturna krajina:</p> <ul style="list-style-type: none"> - opustitev tistih kmetijskih praks oziroma načinov obdelave, ki so rezultirali v krajinskih posebnostih, vidnih v prostoru, zlasti začasnih struktur (npr. ostrnice); - obstoječi kmetijski objekti v zmanjšanem številu še v uporabi.
2	<p>Srednji pomen.</p> <p>Zgodovinska krajina V krajini se odražajo zgodovinska dogajanja, ki imajo pomen na lokalni in regionalni ravni.</p> <p>Kulturna krajina Tradicionalni način obdelave se je ohranil in moderniziral na način, ki upošteva značilnosti prostora. Prisotni so objekti ljudske arhitekture, nekateri se še uporabljajo.</p>	<p>Zgodovinska krajina:</p> <ul style="list-style-type: none"> - prisotnost predvsem nesnovne dediščine ali dokumentiranih zgodovinskih dogodkov, ki so povezani z določenim prostorom in imajo pomen na lokalni in regionalni ravni (npr. NOB). <p>Kulturna krajina:</p> <ul style="list-style-type: none"> - v glavnem opustitev tistih kmetijskih praks oziroma načinov kmetijske obdelave, ki so rezultirali v krajinskih posebnostih, vidnih v prostoru, zlasti začasnih struktur (npr. ostrnice). Občasno se še pojavljajo; - obstoječi kmetijski objekti so prisotni, dobro ohranjeni in še v uporabi.
3	<p>Velik pomen.</p> <p>Zgodovinska krajina V krajini se odražajo zgodovinska dogajanja, ki imajo pomen na državni ravni. Prisotne so fizične ostaline ali ambient prostora.</p> <p>Kulturna krajina Tradicionalni način obdelave se je ohranil – živi muzeji. Prisotni so objekti in strukture, ki pomembno pričajo o preteklih praksah in vsakdanjem življenju ali pomembnih dogodkih in osebah.</p>	<p>Zgodovinska krajina:</p> <ul style="list-style-type: none"> - prisotnost predvsem nesnovne dediščine ali dokumentiranih zgodovinskih dogodkov, ki so povezani z določenim prostorom in imajo pomen na državni ravni. Močno se odražajo tudi v spremenjenem prostoru. S prostorom je povezano tudi delovanje pomembnih osebnosti, npr. utrdbe iz prve svetovne vojne, avtentična prizorišča zgodovinskih dogajanj (npr. Baza 20; rojstni kraji pomembnih osebnosti, npr. Vrba na Gorenjskem, kulturne poti). <p>Kulturna krajina:</p> <ul style="list-style-type: none"> - ohranjen tradicionalni način obdelave z značilnimi stalnimi in začasnimi strukturami; - obstoječi kmetijski objekti so dobro ohranjeni in še v uporabi (npr. Sečoveljske soline).

6. Kulturno-civilizacijsko merilo

S kulturno-civilizacijskim merilom se vrednoti dediščina, ki je nosilec naselitvene in bivalne kulture, je pokazatelj prepleta materialnih, kronoloških, družbenih in duhovnih razmerij v razvoju skupnosti. Vrednotijo se povezanost in medsebojna soodvisnost posameznih značilnosti dediščine, njena razvojna kontinuiteta in bogastvo, raznolikost, prepletanje različnih naravnih, kulturnih in družbenih pojavov ter procesov.

Vrednotimo tudi simbolno vrednost, čustvene vezi, ki jih ima družba do dediščine in ki vsebujejo naslednje poudarke: tradicijo, kontinuiteto, bajeslovnost, čudežnost, čustvenost, pieteto, duhovnost, političnost, domoljubnost ipd.

DODATNO POJASNILO

Razlika med zgodovinsko-pričevalnim in kulturno-civilizacijskim merilom je ta, da prvo opisuje praviloma neke krajshe, izjemne dogodke, pomembne za lokalno/regionalno/nacionalno identiteto države, drugo pa govori o širšem razvoju civilizacije. Pri kulturni krajini je s tega vidika pomembna prisotnost drugih zvrsti kulturne dediščine, zlasti arheološke, oziroma dokumentirane kontinuitete razvoja prostora. Taka krajina je nasprotje reliktno krajine, saj proces razvoja (evolucije) krajine še vedno poteka.

Posamezne prvine kulturne krajine imajo zaradi domoljubnih, turističnih, verskih dogodkov simbolni pomen oz. so pomembne prvine lokalne/regionalne/nacionalne identitete.

OCENA	POMEN OCENE	OBRAZLOŽITEV / PRIMERI
0	Ni pomena. Kulturna krajina z malo dokumentiranimi manjšimi nekompleksnimi arheološkimi najdišči ali brez njih, manj prisotnih drugih zvrsti kulturne dediščine, brez simbolnega pomena.	Določena kontinuiteta uporabe prostora sicer obstaja, a ni dokumentiranih vidnejših arheoloških ostalin. Ocenjuje se smiselno glede na opis v stolpcu Pomen ocene.
1	Majhen pomen. Prisotne druge zvrsti kulturne dediščine, nekompleksna arheološka najdišča; tradicionalni način obdelave se je moderniziral, značilnosti, ki pričajo o ljudskem življenju, so ponekod še ohranjene, prisotni so nekateri objekti ljudske arhitekture. Majhen simbolni pomen.	Ocenjuje se smiselno glede na opis v stolpcu Pomen ocene.
2	Srednji pomen. Prisotnost drugih zvrsti kulturne dediščine, spomenikov lokalnega pomena, večperiodičnih arheoloških najdišč; tradicionalni način obdelave se je ohranil in moderniziral na način, ki upošteva značilnosti prostora; prisotni so objekti ljudske arhitekture, nekateri se še uporabljajo. Prisoten simbolni pomen.	Ocenjuje se smiselno glede na opis v stolpcu Pomen ocene.
3	Velik pomen. Dokumentirana večperiodičnost območja s prisotnimi kompleksnimi arheološkimi ostalinami, s kontinuiteto med posameznimi periodami ali brez nje; prisotna druga dediščina, spomeniki lokalnega ali državnega pomena; tradicionalni način obdelave se je ohranil - živi muzeji; prisotni so objekti in strukture, ki pomembno pričajo o preteklih praksah in vsakdanjem življenju ali pomembnih dogodkih in osebah. Velik simbolni pomen.	Ljubljansko barje, ki je zaradi svojih krajinskih značilnosti ter zgodovinskih in kulturnih vrednot prepoznano kot izjemna krajina. Dokumentirana večtisočletna prisotnost človeka - zgodnja poselitve v paleolitiku, pestro zgodovinsko dogajanje v rimskem obdobju, raznovrstnost arheoloških najdb v Ljubljani, prisotnost drugih mlajših zvrsti kulturne dediščine.

7. Prostorsko merilo

S prostorskim merilom se vrednoti prepoznavnost dediščine v geografskem, vizualnem in fizičnem prostoru. Vrednoti se, ali je dediščina dominanten, izjemen in prepoznaven del prostora oziroma ali je podrejena in prostorsko nepoudarjena.

DODATNO POJASNILO

Z vidika prostorskega merila ocenjujemo prvine prostora, ki jih lahko razdelimo v štiri skupine:

- odpiranje pogledov oziroma vedute,
- prisotnost dominant,
- prisotnost specifičnih ali izrazitih geomorfoloških značilnosti,
- pojavnost prostora oziroma celotna kompozicija in stopnja prostorskega reda.

Ocenjuje se še prepoznavnost prostora na lokalni, regionalni ali nacionalni ravni.

Ocenjuje se smiselno glede na opis v stolpcu Pomen ocene. Glede razmerij in prostorskega reda se ocena smiselno navezuje na oceno merila A-O.

OCENA	POMEN OCENE	OBRAZLOŽITEV / PRIMERI
0	Ni pomena. Ni prepoznavnih vedut, odpirajo se običajni pogledi na območje zaradi odprtosti prostora; ni izrazitejših prostorskih dominant; pojavnost v prostoru in kompozicija nista izraziti.	<ul style="list-style-type: none"> - Zaradi odprtosti prostora so možni določeni pogledi na krajino. - Prostorska razmerja so značilna/običajna ali pa so porušena - nizka stopnja prostorskega reda. - Ni dominant v prostoru. - Ni prisotnih drugih naravnih prvin ali geomorfoloških značilnosti.
1	Majhen pomen. Prisotnost vedut na prostorske dominante, prepoznavne na lokalni ravni, ki imajo določen vpliv na pojavnost prostora; ni prepoznavnejših geomorfoloških značilnosti, ki bi prispevale k celotni pojavnosti prostora.	<ul style="list-style-type: none"> - Prisotne so dominante, prepoznavne na lokalni ravni; dominante so oddaljene in neizstopajoče. - Stopnja prostorskega reda je srednja bodisi zaradi naravnih danosti prostora ali pa je ta zaradi novejših posegov načet, a še zaznaven. - Ni prisotnih drugih naravnih prvin ali geomorfoloških značilnosti oziroma so te neizstopajoče in ne pripomorejo bistveno k podobi prostora.
2	Srednji pomen. Prisotnost vedut na pomembnejše prostorske dominante, prostor je prepoznaven na lokalni in regionalni ravni; dominante so izrazitejše in imajo večji vpliv na pojavnost prostora; geomorfologija terena tvori značilna prostorska razmerja, robovi so berljivi in ohranjeni (prostorski okvir).	<ul style="list-style-type: none"> - Prisotne so prepoznavne dominante, ki stojijo neposredno v sami kulturni krajini, dominante so izstopajoče. - Kulturna krajina je prisotna v kolektivni zavesti in prepoznana na lokalni in regionalni ravni. - Prisotne so druge naravne prvine ali geomorfološke značilnosti, ki tvorijo značilna prostorska razmerja. - Izrazit prostorski red kot rezultat součinkovanja človeka in narave.
3	Velik pomen. Prisotnost vedut na pomembnejše prostorske dominante, prostor je prepoznaven na državni ravni; prisotni so značilni pogledi na celoten prostor. Robovi so berljivi in ohranjeni (prostorski okvir); pojavnost prostora in celotna kompozicija je zaradi človeškega vpliva in geomorfologije terena izjemna.	<ul style="list-style-type: none"> - Prisotne so prepoznavne dominante neposredno v sami kulturni krajini, dominante so izstopajoče. - Kulturna krajina je prisotna v kolektivni zavesti in prepoznana na nacionalni ravni (izjemne krajine). - Prisotne so druge naravne prvine ali geomorfološke značilnosti, ki tvorijo izjemna prostorska razmerja (npr. prisotnost kraških pojavov). - Izrazit prostorski red kot rezultat součinkovanja človeka in narave.

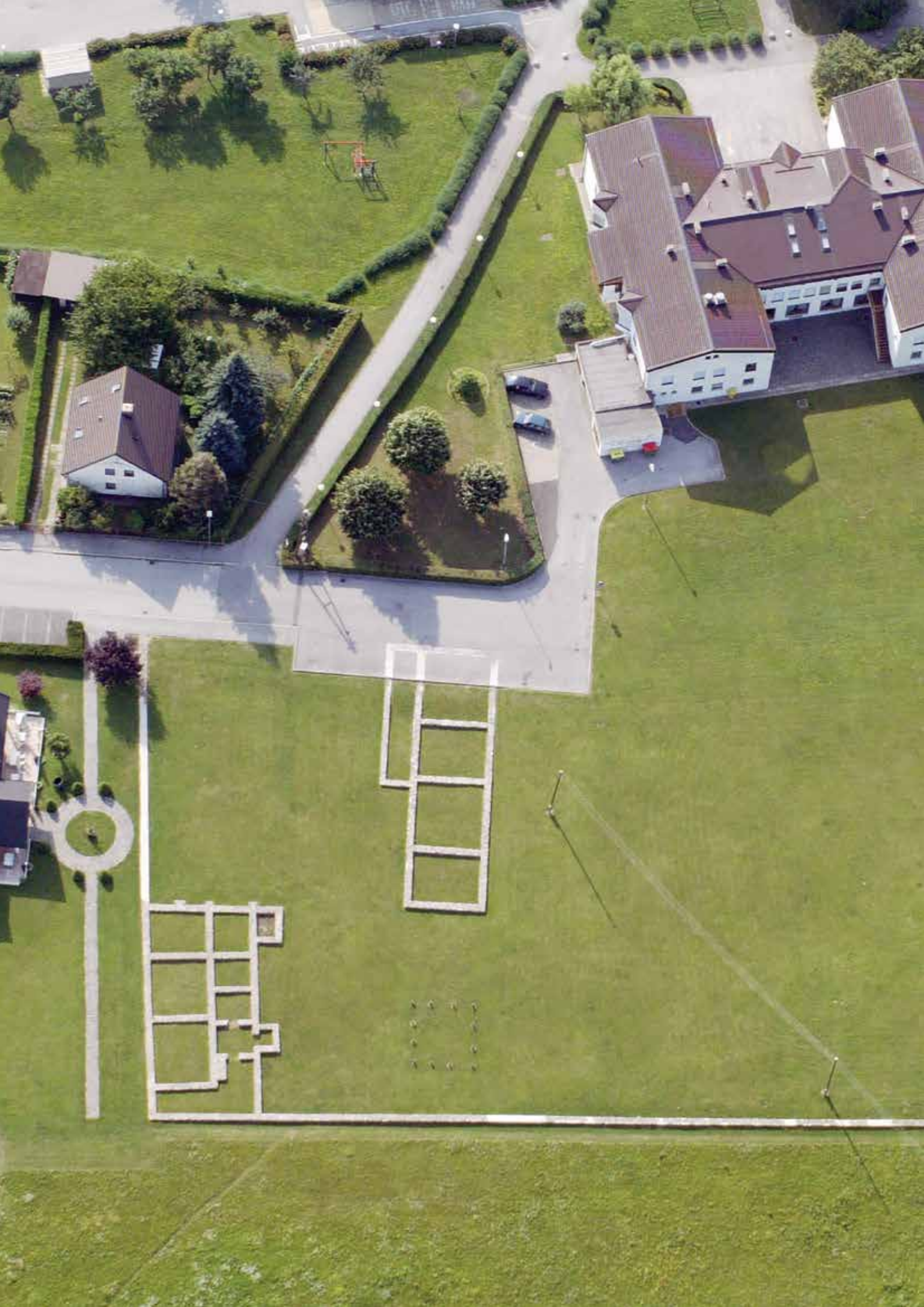
OCENA	SKUPAJ TOČKE	ODSTOTEK	POMEN	VOD/KS
0	0-5	< 40 %	NI POMENA	NI VOD
1	6-9	40-60 %	MAJHEN POMEN	VOD
2	10-12	61-80 %	SREDNJI POMEN	VOD
3	13-15	> 80 %	VELIK POMEN	VOD/KS



3.6.1 Tabela varovanih sestavin za varstveno območje kulturne krajine

KK-VOD	ŠIFRA ZA VS	VAROVANE SESTAVINE	JAVNO/ KONKRETIZACIJA VAROVANIH SESTAVIN	INTERNO/KONKRETIZACIJA VAROVANIH SESTAVIN
	VS-KK01	PROSTORSKA POJAVNOST:		
		skladnost naravnih in ustvarjenih prvin		prilagojenost reliefu, podnebjju, naravna gradiva
		izrazit prostorski red		pravilni, razpoznavni krajinski vzorci, ponavljanje krajinskih prvin
		robovi		berljivost naravnih in grajenih robov
		vedute		varovani pogledi iz določenih smeri, panoramski pogledi, slikovitost; razgibanost reliefa, raznolika raba
		naravne prostorske dominante		drevo, skupina dreves, relief, kmetijska raba, gozd, vodna prvina
		grajene prostorske dominante		cerkev, zvonik, grad, stolp, utrdba, naselje, znamenje, razvaline
	VS-KK02	KRAJINSKA STRUKTURA:		
		razmerja med rabami		razmerja med historičnimi in prevladujočimi rabami: kmetijske obdelovalne površine, gozd, poselitve, vodne površine, mreža komunikacij
		parcelacija		vzorec, regionalno značilna velikost; oblika in razporeditev parcel: trakasta, pravokotna, terasasta, mozaična parcelacija
	VS-KK03	KRAJINSKE PRVINE:		
		reliefne prvine		naravne, antropogene: terase, reliefni rob, kraški pojavi, nasipi, razgibanost terena
		obdelovalne površine		njive, travniki, pašniki, steljniki, nasadi; historična raba, vrste rastlin
		gozd		homogenost, drevesna sestava glede na gozdno združbo, oblika in strnjjenost gozdnega roba
		vegetacijske prvine		oblika, obseg, vrste rastlin, rastišče: živice, omejki, ohišnice, obvodna vegetacija, osamela drevesa, skupine dreves, drevored, park

		vodne prvine		oblika, rob; obrežna vegetacija; struktura obale: naravna, grajena; historični dostop: pomol, stopnice; jezero, ribnik, kal, bajer, morje, soline, namakalni sistem, vodotok, jarek, kanal, jez
		poselitev		naselja: zasnova, oblika, obseg, umeščenost v prostor; silhueta
		grajene in druge prvine		oblika, obseg, gradivo, zasnova, zasaditev, umeščenost v prostor: stavbe, grobišče, pokopališče, razvaline, suhi zid, ograja, rov, strelski jarki, znamenje...
		komunikacijske prvine		potek, širina, površina, gradivo, zasnova, gabarit, umeščenost v prostor: ceste, poti, kolovozi, železnica, žičnica, pristanišče, most
	VS- KK04	KRAJINSKA TIPOLOGIJA:		
		njivska krajina		njiva v ravnici, na gričevju v prepletu s travniki in gozdovi, obdelana vrtača
		krajina travnatega sveta		celek, planina, travnik, pašnik, košenica, steljnik
		krajina trajnega nasada		vinograd, sadovnjak, hmeljišče, oljčnik, drug nasad
		poseljena krajina		krajina z izrazitimi poselitveni vzorci, z izstopajočimi arhitekturnimi členi, s tehniškimi prvinami
		solinska krajina		solna polja s solinarskimi stavbami in namakalnim sistemom
		krajina z izjemno naravno zgradbo		presihajoče jezero, kraški pojavi
		zgodovinska krajina		rov, strelski jarki, utrdbeni objekti, spominsko znamenje; kulturalna pot: romarska pot, trgovska pot, furmanska cesta...
	VS- KK05	DRUGO		
				opredeliti





A-VOD

3.7

Arheološko varstveno območje

A-VOD obravnava originalne kraje deponiranja arheoloških ostalin, to je stvari in vsakršnih sledov človekovega delovanja iz preteklih obdobj, ki so identificirani z ustreznimi strokovnimi postopki. Glede na prostorski položaj deponiranja in odkrivanja arheoloških ostalin ločimo kopenska, jamska in podvodna arheološka najdišča. (Pravilnik, 2010)

3.7.1 Izhodišča

A-VOD se določi na osnovi podatkov iz RNPD, ob upoštevanju zakonsko določenih postopkov za določitev varstvenih območij dediščine ter ob ustrezni informacijski podpori za določitev varstvenih območij dediščine in za njihovo vzdrževanje.

Varstveni cilj A-VOD je ohranitev njegovih varovanih vrednot, pri čemer se spodbujajo identificiranje, dokumentiranje, vrednotenje in interpretiranje arheoloških ostalin z izvedbo znanstvenih raziskav. Spodbujajo se posegi, ki so namenjeni ohranitvi, varstvu, novim spoznanjem, oživljanju in prezentaciji arheoloških ostalin.

V A-VOD se varujejo varovane sestavine, kot so:

- arheološke ostaline,
- lokacija (prostorski kontekst arheološkega najdišča),
- avtentična materialna substanca z zemeljskimi plastmi (vsebinski kontekst arheološkega najdišča),
- prezentirane ostaline.

Arheološke ostaline se v največji možni meri ohranjajo na mestu odkritja (in situ). Pri načrtovanju gradenj in drugih posegov v prostor in zemeljske plasti se je treba arheološkim najdiščem izogibati. V primeru izjemnega odkritja, predvsem ostankov grajenih struktur, je treba ostaline ohraniti ali prezentirati na mestu odkritja.

Iskanje arheoloških ostalin in uporaba iskalnikov kovin in drugih tehničnih sredstev za te namene nista dopustna, razen na način, kot ga določata 32. člen ZVKD-1 in Pravilnik o arheoloških raziskavah (Strokovni standardi arheoloških raziskav, Uradni list RS, št. 3/13).

Kdor najde na površju zemlje, pod njim ali v vodi arheološko ostalino, mora poskrbeti, da ostane ta nepoškodovana, ter o najdbi obvestiti zavod (26. člen ZVKD-1).

Zaradi varstva varovanih vrednot se lahko prepovejo posegi v prostor in zemeljske plasti ter dejavnosti, kot so:

- odkopavanje in zasipavanje terena,
- globoko oranje, rigolanje in agromelioriranje,
- izkopavanje panjev in skal,
- širitev obstoječih ali gradnja novih poti, gozdnih cest in vlak,
- odstranjevanje zidov, kamnitih grobelj in suhozidnih struktur,
- širjenje stavbnih zemljišč, ki povečujejo pozidavo na škodo arheološkega najdišča,
- postavljanje ali gradnja trajnih ali začasnih objektov, vključno z nadzemno in podzemno infrastrukturo ter nosilci reklam ali drugih oznak, razen kadar so ti nujni za učinkovito ohranjanje in prezentacijo arheološkega najdišča,
- vojaška in druga urjenja, ki povzročajo vibracije in eksplozije,
- odlaganje odpadkov in odvajanje oziroma izpuščanje odpadnih voda,
- vožnja z motornimi vozili,
- gospodarsko izkoriščanje rudnin oziroma kamnin,
- poglobljanje morskega dna in dna vodotokov ter jezer,
- ribarjenje z globinsko vlečno mrežo in sidranje,
- postavljanje trajnih ali začasnih objektov v morje, razen kadar so ti nujni za učinkovito ohranjanje in prezentacijo arheološkega najdišča,
- avtonomno potapljanje, razen za potrebe varstva, novih spoznanj, oživljanja in prezentacije arheološkega najdišča.

3.7.2 Metodologija

Skladno z načeli celostnega ohranjanja dediščine so izhodišče določitve A-VOD vsa registrirana arheološka najdišča. To pomeni, da določimo VOD vsaki enoti dediščine, ki ustreza definiciji arheološke ostaline.

1. faza vrednotenja

Odločitev, ali registriranemu arheološkemu najdišču določimo VOD (**A**), in določitev ravni osnovnega A-VOD (**B**).

A) odločitev, ali se registriranemu arheološkemu najdišču določi VOD, se izvede na podlagi dveh meril:

- merila A-O (ter ogroženosti)

in

- tipološkega merila.

B) V primeru določitve VOD se enoti dediščine določi raven osnovnega A-VOD, in sicer:

- A-VOD na ravni **POTENCIALA** (potencialno arheološko najdišče)

ali

- A-VOD na ravni **ARHEOLOŠKEGA NAJDIŠČA**.

Predmet vrednotenja - varovane sestavine A-VOD na ravni POTENCIALA so:

- arheološke ostaline.

Predmet vrednotenja - varovane sestavine A-VOD na ravni ARHEOLOŠKEGA NAJDIŠČA so:

- arheološke ostaline,
- lokacija (prostorski kontekst arheološkega najdišča),
- avtentična materialna substanca z zemeljskimi plastmi (vsebinski kontekst arheološkega najdišča),
- prezentirane ostaline.

2. faza vrednotenja

Določitev varstvenih usmeritev (režimi 1., 2., 3. kategorije, skupni režimi) in con za A-VOD.

Določitev varstvenih usmeritev in varstvenih con (poligonov) se izvede na podlagi vrednostne stopnje (kategorij varstva), in sicer:

- režimov **3. kategorije** za A-VOD na ravni POTENCIALA,
- režimov **1., 2. in 3. kategorije** za A-VOD na ravni ARHEOLOŠKEGA NAJDIŠČA.

Izhodišče opredelitve/določitve varovanih sestavin, kot so:

- lokacija (prostorski kontekst arheološkega najdišča),
- avtentična materialna substanca z zemeljskimi plastmi (vsebinski kontekst arheološkega najdišča),
- prezentirane ostaline

in izbora varstvenih usmeritev režimov **2. in 1. kategorije** v primeru A-VOD na ravni ARHEOLOŠKEGA NAJDIŠČA, je izvedba dodatnih meril vrednotenja:

- zgodovinsko-pričevalno merilo,
- kulturno-civilizacijsko merilo,
- prostorsko merilo.

Vsakemu A-VOD (ali na ravni POTENCIALA ali na ravni ARHEOLOŠKEGA NAJDIŠČA) oziroma vsaki coni A-VOD se morajo (ob izbranih režimih katere koli kategorije) obvezno določiti tudi t. i. **skupni režimi**.

A-VOD se lahko določi tudi t. i. **cona brez režima**, to je cona (poligon), kjer pridobivanje pogojev in soglasij/mnenj ni potrebno (100-odstotna degradacija ali raziskanost dela najdišča).

3.7.3 Vrednotenje – povzetek

Parametri vrednotenja A-VOD na ravni **POTENCIALA** (potencialno arheološko najdišče) so torej naslednji:

Merili vrednotenja sta:

- merilo avtentičnosti in ohranjenosti (ter ogroženosti),
- tipološko merilo.

Predmet vrednotenja je arheološka ostalina.

Vrednostna stopnja so režimi 3. kategorije in skupni režimi.

Parametri vrednotenja A-VOD na ravni **ARHEOLOŠKEGA NAJDIŠČA** so torej naslednji:

Merila vrednotenja so:

- merilo avtentičnosti in ohranjenosti (ter ogroženosti),
- tipološko merilo,
- zgodovinsko-pričevalno merilo,
- kulturno-civilizacijsko merilo,
- prostorsko merilo.

Predmet vrednotenja – varovane sestavine so:

- arheološke ostaline,
- lokacija (prostorski kontekst arheološkega najdišča),
- avtentična materialna substanca z zemeljskimi plastmi (vsebinski kontekst arheološkega najdišča),
- prezentirane ostaline.

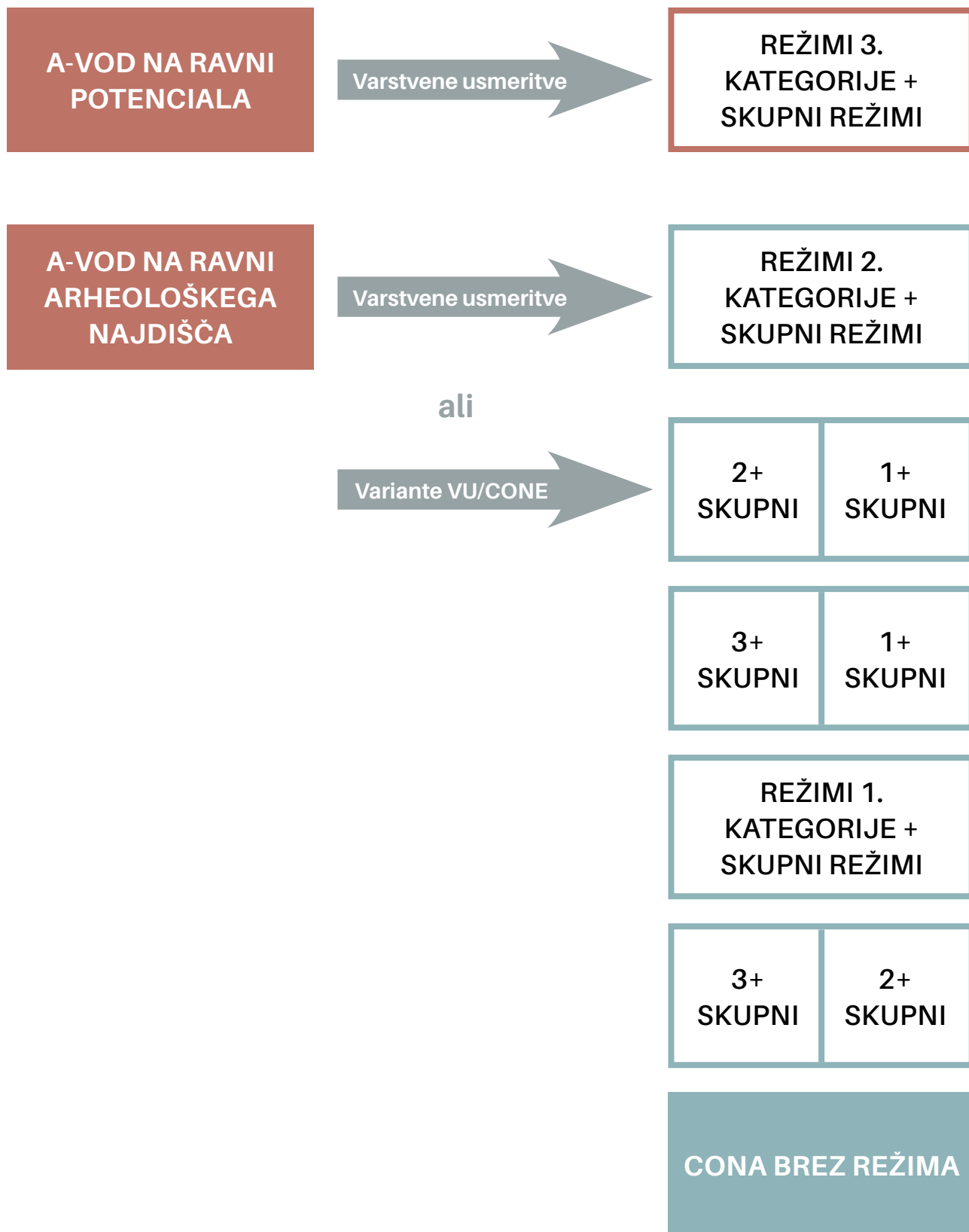
Vrednostna stopnja so režimi 1. kategorije, režimi 2. kategorije, režimi 3. kategorije in skupni režimi.

3.7.4 Shematični prikazi vrednotenja

1. faza vrednotenja



2. faza vrednotenja



3.7.5 Režimi/varstvene kategorije

SKUPNI REŽIMI

1. Iskanje arheoloških ostalin in uporaba iskalnikov kovin in drugih tehničnih sredstev za te namene nista dopustna.
2. Kdor najde na površju zemlje, pod njim ali v vodi arheološko ostalino, mora poskrbeti, da ostane ta nepoškodovana, ter o najdbi obvestiti ZVKDS.
3. V primeru izjemnega odkritja, predvsem ostankov grajenih struktur, je treba ostaline ohraniti ali prezentirati na mestu odkritja.

REŽIMI 3. KATEGORIJE

1. Pred posegi v prostor oziroma zemeljske plasti je treba opraviti predhodne arheološke raziskave za določitev vsebine in sestave najdišča, na podlagi katerih se določijo nadaljnje usmeritve za ohranjanje in varovanje arheološke ostaline. Predhodne arheološke raziskave obsegajo tudi poizkopavalno obdelavo arhiva arheološkega najdišča.
2. V postopkih priprave prostorskih aktov se lahko zahteva izvedba predhodne arheološke raziskave za določitev vsebine in sestave najdišča, na podlagi katere se določijo nadaljnje usmeritve za ohranjanje in varovanje arheološke ostaline. Predhodne arheološke raziskave obsegajo tudi poizkopavalno obdelavo arhiva arheološkega najdišča.

REŽIMI 2. KATEGORIJE

Kombinacija 1

1. V prostor oziroma zemeljske plasti se posega izjemoma, če se na podlagi rezultatov predhodno opravljenih arheoloških raziskav izkaže, da je to možno.
2. Pred posegi v prostor oziroma zemeljske plasti je treba opraviti arheološke raziskave, s katerimi se natančneje določijo ukrepi varstva ali arheološke ostaline nadzorovano odstranijo. Arheološke raziskave obsegajo tudi poizkopavalno obdelavo arhiva arheološkega najdišča.
3. V postopkih priprave prostorskih aktov se lahko zahteva izvedba arheoloških raziskav, s katerimi se natančneje določijo ukrepi varstva ali arheološke ostaline nadzorovano odstranijo. Arheološke raziskave obsegajo tudi poizkopavalno obdelavo arhiva arheološkega najdišča.

Kombinacija 2

1. Pred posegi v prostor oziroma zemeljske plasti in pred izvajanjem dejavnosti, kot so (izberi ustrezno):
 - odkopavanje in zasipavanje terena,
 - globoko oranje, rigolanje in agromelioriranje,
 - izkopavanje panjev in skal,
 - odstranjevanje zidov, kamnitih grobelj, suhozidnih struktur,
 - širitev obstoječih ali gradnja novih poti, gozdnih cest in vlak,
 - širjenje stavbnih zemljišč, ki povečujejo pozidavo na škodo arheološkega najdišča,
 - postavljanje ali gradnja trajnih ali začasnih objektov, vključno z nadzemno in
 - podzemno infrastrukturo ter nosilci reklam ali drugih oznak,
 - vojaška in druga urjenja, ki povzročajo vibracije in eksplozije,
 - odlaganje odpadkov in odvajanje oziroma izpuščanje odpadnih voda,
 - vožnja z motornimi vozili,
 - gospodarsko izkoriščanje rudnin oziroma kamnin,
 - poglobljanje in zasipavanje morskega dna ter dna vodotokov in jezer,
 - ribarjenje z globinsko vlečno mrežo in sidranje,
 - postavljanje trajnih ali začasnih objektov v morje,
 - avtonomno potapljanje,

je treba opraviti arheološke raziskave, s katerimi se natančneje določijo ukrepi varstva ali arheološke ostaline nadzorovano odstranijo. Arheološke raziskave obsegajo tudi poizkopavalno obdelavo arhiva arheološkega najdišča.
2. V postopkih priprave prostorskih aktov se lahko zahteva izvedba arheoloških raziskav, s katerimi se natančneje določijo ukrepi varstva ali arheološke ostaline nadzorovano odstranijo. Arheološke raziskave obsegajo tudi poizkopavalno obdelavo arhiva arheološkega najdišča.

Dodatna možnost (za kombinacijo 1 ali kombinacijo 2)

Posegi v prostor oziroma zemeljske plasti in izvajanje dejavnosti, kot so (izberi ustrezno):

- odkopavanje in zasipavanje terena,
- globoko oranje, rigolanje in agromelioriranje,
- izkopavanje panjev in skal,
- odstranjevanje zidov, kamnitih grobelj in suhozidnih struktur,
- širitev obstoječih ali gradnja novih poti, gozdnih cest in vlak,
- širjenje stavbnih zemljišč, ki povečujejo pozidavo na škodo arheološkega najdišča,
- postavljanje ali gradnja trajnih ali začasnih objektov, vključno z nadzemno in
- podzemno infrastrukturo ter nosilci reklam ali drugih oznak, razen kadar so ti nujni
- za učinkovito ohranjanje in prezentacijo arheološkega najdišča,
- vojaška in druga urjenja, ki povzročajo vibracije in eksplozije,
- odlaganje odpadkov in odvajanje oziroma izpuščanje odpadnih voda,
- vožnja z motornimi vozili,
- gospodarsko izkoriščanje rudnin oziroma kamnin,
- poglobljanje in zasipavanje morskega dna ter dna vodotokov in jezer,
- ribarjenje z globinsko vlečno mrežo in sidranje,
- postavljanje trajnih ali začasnih objektov v morje, razen kadar so ti nujni
- za učinkovito ohranjanje in prezentacijo arheološkega najdišča,
- avtonomno potapljanje, razen za potrebe varstva, novih spoznanj, oživljanja in
- prezentacije arheološkega najdišča,

niso dopustne.

Dodatna možnost (za kombinacijo 1 ali kombinacijo 2: pri enotni vrednostni stopnji oziroma eni coni A-VOD)

Na nepremičninah, parcelah št. xxx, k. o. xxx, posegi v prostor oziroma zemeljske plasti in izvajanje dejavnosti, kot so (izberi ustrezno):

- odkopavanje in zasipavanje terena,
- globoko oranje, rigolanje in agromelioriranje,
- izkopavanje panjev in skal,
- odstranjevanje zidov, kamnitih grobelj in suhozidnih struktur,
- širitev obstoječih ali gradnja novih poti, gozdnih cest in vlak,
- širjenje stavbnih zemljišč, ki povečujejo pozidavo na škodo arheološkega najdišča,
- postavljanje ali gradnja trajnih ali začasnih objektov, vključno z nadzemno in
- podzemno infrastrukturo ter nosilci reklam ali drugih oznak, razen kadar so ti nujni
- za učinkovito ohranjanje in prezentacijo arheološkega najdišča,
- vojaška in druga urjenja, ki povzročajo vibracije in eksplozije,
- odlaganje odpadkov in odvajanje oziroma izpuščanje odpadnih voda,
- vožnja z motornimi vozili,
- gospodarsko izkoriščanje rudnin oziroma kamnin,
- poglobljanje in zasipavanje morskega dna ter dna vodotokov in jezer,
- ribarjenje z globinsko vlečno mrežo in sidranje,
- postavljanje trajnih ali začasnih objektov v morje, razen kadar so ti nujni
- za učinkovito ohranjanje in prezentacijo arheološkega najdišča,
- avtonomno potapljanje, razen za potrebe varstva, novih spoznanj, oživljanja in
- prezentacije arheološkega najdišča,

niso dopustni.

REŽIMI 1. KATEGORIJE

1. Posegi v prostor oziroma zemeljske plasti, razen za potrebe varstva, novih spoznanj, oživljanja in prezentacije arheološkega najdišča, niso dopustni.
2. Izvedba znanstvenih raziskav mora biti utemeljena s smotrnimi raziskovalnimi izhodišči in javnim interesom.

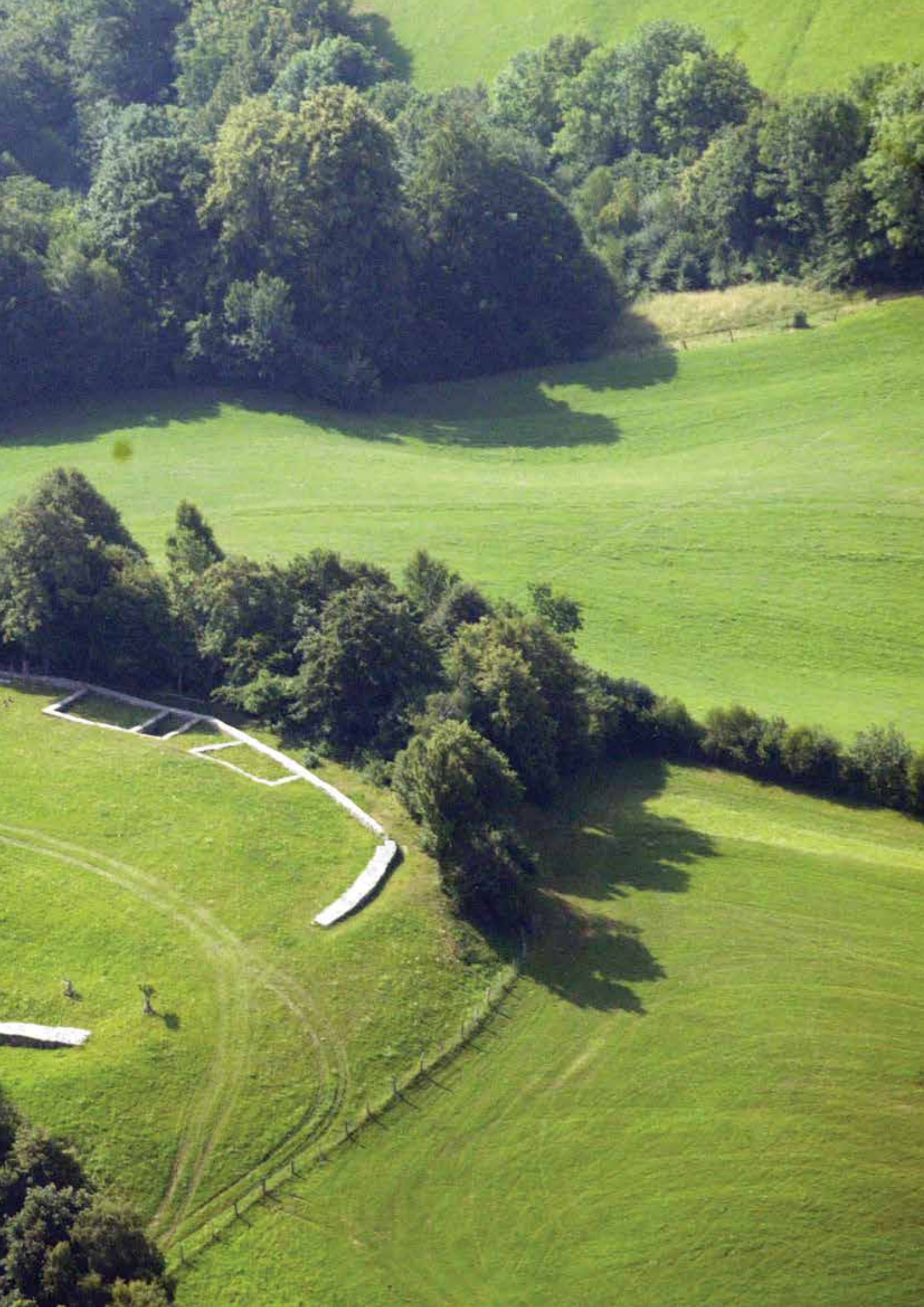
3.7.6 Merila vrednotenja

Vrednotenje registriranega arheološkega najdišča (kakšen VOD postane)		
Kriteriji na podlagi merila avtentičnosti in ohranjenosti ter tipološkega merila	Na podlagi posrednih pokazateljev (npr. rezultat PAR za oceno arheološkega potenciala, arhivski viri, ustna poročila o naključnih odkritjih najdb) se domneva, da so na območju prisotne arheološke ostaline, ki ležijo na originalnem kraju deponiranja. Podatki ne omogočajo sklepanj o stopnji ohranjenosti ostalin in celovitosti arheološkega konteksta. Podatki ne omogočajo sklepanj o tipu arheološkega najdišča.	Arheološke ostaline dokazano (npr. rezultat PAR za ugotovitev vsebine in sestave arheoloških ostalin, prepoznavnost arheoloških struktur na površini, naključna odkritja arheoloških struktur med gradbenimi deli) ležijo na originalnem kraju deponiranja. Podatki omogočajo sklepanja o stopnji ohranjenosti ostalin in celovitosti arheološkega konteksta. Podatki omogočajo sklepanja o tipu arheološkega najdišča.
Vrsta VOD	Potencialno arheološko najdišče	Arheološko najdišče
Varstveni režimi	Skupni režimi in režimi 3. kategorije	Skupni režimi in režimi 1., 2., ali 3. kategorije

Določanje varstvenega režima za VOD arheološko najdišče

Merilo	Kriteriji v prid režimom 1. kategorije	Kriteriji v prid režimom 2. kategorije	Kriteriji v prid režimom 3. kategorije
Merilo avtentičnosti in ohranjenosti (ter ogroženost)	<p>Arheološki kontekst (integriteta najdišča) je neokrnjen. V primerjavi s sorodnimi najdišči na lokalni ravni je stopnja ohranjenosti ostalin nadpovprečna (ocenjuje se prisotnost različnih materialov in stanje posameznih ostalin).</p> <p>Okoljski dejavniki in obstoječe rabe prostora ne ogrožajo arheoloških ostalin in omogočajo njihov trajni obstoj.</p>	<p>Zaradi preteklih in sedanjih rab zemljišč in/ali naravnih dejavnikov je arheološki kontekst (integriteta najdišča) delno okrnjen. V primerjavi s sorodnimi najdišči na lokalni ravni je stopnja ohranjenosti ostalin povprečna (ocenjujeta se prisotnost različnih materialov in stanje posameznih ostalin).</p> <p>Okoljski dejavniki ali obstoječe rabe prostora potencialno ogrožajo obstoj arheoloških ostalin.</p>	<p>Zaradi preteklih in sedanjih rab zemljišč in/ali naravnih dejavnikov je arheološki kontekst (integriteta najdišča) močno okrnjen. V primerjavi s sorodnimi najdišči na lokalni ravni je stopnja ohranjenosti ostalin podpovprečna (ocenjuje se prisotnost različnih materialov in stanje posameznih ostalin).</p> <p>Okoljski dejavniki ali obstoječe rabe prostora ogrožajo obstoj arheoloških ostalin.</p>
Tipološko merilo	Arheološke ostaline kažejo na vzorčen primer tipičnega najdišča (prisotni so vsi bistveni elementi, ki opredeljujejo tip).	Arheološke ostaline omogočajo utemeljeno sklepanje, da gre za tipično najdišče (prisotni so posamezni elementi, ki opredeljujejo tip).	Arheološko najdišče ni tipično ali ni dovolj raziskano, da bi bilo mogoče sklepati o tipu.
Zgodovinsko pričevalno merilo	Arheološko najdišče je nosilec pomembnih informacij, ki bistveno prispevajo k poznavanju določenega arheološkega/zgodovinskega obdobja, dogajanja ali dogodka. Ali Arheološko najdišče je poznano in ima simbolni pomen za javnost na regionalni ravni.	Arheološko najdišče je nosilec informacij, ki prispevajo k poznavanju določenega arheološkega/zgodovinskega obdobja, dogajanja ali dogodka. Ali Arheološko najdišče je poznano in ima simbolni pomen za javnost na lokalni ravni.	Arheološko najdišče je zgolj potencialno (potrebne so dodatne raziskave) nosilec informacij, ki prispevajo k poznavanju določenega arheološkega/zgodovinskega obdobja, dogajanja ali dogodka. Arheološko najdišče v javnosti ni poznano in zanjo nima simbolnega pomena.
Kulturno-civilizacijsko merilo	Večperiodno (kontinuiteta med periodami ni nujna) arheološko najdišče s kompleksnimi arheološkimi ostalinami. Ali Arheološko najdišče je večperiodno, pri čemer je prisotna kontinuiteta med periodami. Ali Območje arheološkega najdišča sovпада z območjem spomenika druge zvrsti dediščine (naselbinske, stavbne itd.) in je z njim vsebinsko povezano.	Enoperiodno arheološko najdišče s kompleksnimi arheološkimi ostalinami. Ali Arheološko najdišče je večperiodno, pri čemer ni kontinuitete med periodami. Ali Območje arheološkega najdišča sovпада z območjem registrirane dediščine druge zvrsti (naselbinske, stavbne itd.) in je z njo vsebinsko povezano.	Enoperiodno nekompleksno arheološko najdišče, ki ne sovпада z območjem registrirane dediščine druge zvrsti.
Prostorsko merilo	Arheološko najdišče predstavlja prostorsko dominantno. Ali Arheološke ostaline so prezentirane.	Arheološko najdišče je zaznavno v prostoru. Ali Arheološko najdišče je označeno (s pojasnilno tablo, ponazoritvijo ostalin v tlaku ipd.).	Arheološko najdišče ni zaznavno v prostoru in ni označeno.





Terminološki slovar

Terminološki slovar je sestavni del Priročnika in se bo po potrebi naknadno dopolnjeval in spreminjal. Tabela sestavljajo naslednje rubrike:

- **vir** s kraticami, ki se nanašajo na uporabljene vire in literaturo Priročnika in iz katerega izhaja opis izraza,
- **izraz**, ki se uporablja v Priročniku,
- **opis** izraza z opredelitvijo njegovega pomena ali z navedbo primerov, ki so povzeti iz zapisanih virov.

Pojasnilo kratic oziroma okrajšav:

UTS: Urbanistični terminološki slovar

SSKJ: Slovar slovenskega knjižnega jezika (fran.si)

ZVKD-1: Zakon o varstvu kulturne dediščine Slovenije,
3. člen-definicije

JP: Jelka Pirkovič

MK: Mateja Kavčič

F-J: Feilden in Jokilehto

Koch: Wilfried Koch

VIR	IZRAZ	OPIS
SPLOŠNO		
ZVKD-1	VOD	Varstveno območje dediščine; območje kulturne dediščine, ki zaradi svojih zgodovinskih, kulturnih vrednot in razvojnih možnosti zahteva celostno varstvo.
ZVKD-1	KS	Kulturni spomenik je dediščina, ki je na podlagi pravnih aktov razglašena za kulturni spomenik lokalnega ali državnega pomena.
	SPOMENIK	—> Spominsko obeležje
UTS	SPOMINSKO OBELEŽJE	Kip, plošča ali druga oblika spomenika, ki obeležuje zgodovinski, kulturni ali drug pomemben dogodek.
SSKJ	IZVORNOST	Izvirnost (sopomenka). Izhaja iz prevoda nem-slov. slovarja in iz hrvaščine V konservatorstvu: prvotno, originalno.
SSKJ	IZVIRNOST	Izvirnost (sopomenka). V konservatorstvu: originalno, pristno, avtentično.
SSKJ, F-J, MK	AVTENTIČNOST	Verodostojnost (sopomenka). V konservatorstvu: pristnost v gradivih, obliki, obrti, prostoru... skozi različna obdobja.
UNESCO	INTEGRITETA	Razumevanje celovitosti (nedotaknjenosti) dediščine kot prostorske, kulturno-civilizacijske, zgodovinsko pričevalne, razvojne, nesnovne, naravne in druge vsebinske povezanosti.
JP	VAROVANE SESTAVINE	Lastnosti dediščine, varovane vrednote. V uporabi tudi izraza pritikline in varovani elementi. VS so nepogrešljiv, v veliki meri materialni in vidni del vsake varovane enote dediščine. Izrazoslovje izhaja iz pristojnih znanstvenih disciplin v konservatorstvu (arheologije, arhitekture, etnologije, krajinske arhitekture, umetnostne zgodovine, zgodovine...).
	SPOMENIŠKA SUBSTANCA	Skupek varovanih sestavin kulturnega spomenika. Izraz izhaja iz obdobja varstva spomenikov/spomeniškega varstva pod okriljem Zavodov za spomeniško varstvo do leta 1999.
ZVKD-1	UPORABA	So stalne ali občasne dejavnosti, ki se opravljajo v dediščini, ob njej ali v kakršni koli drugi povezavi z dediščino, pri tem pa vplivajo nanjo ali uporabljajo njene kulturne vrednote in družbeni pomen.
SSKJ UTS	RABA	—>Uporaba V konservatorstvu: zemljiška raba/raba zemljišča. Način uporabe zemljišča po zemljiškem katastru in stanju v naravi.
UTS	GRADIVO	Material, ki se uporablja za proizvodnjo gradbenih izdelkov in gradnjo objektov. V konservatorstvu poudarek na opisu tradicionalnih gradiv, uporabljenih pri zasnovi in gradnji varovanih enot dediščine: npr. kamen, les, opeka, ilovica, slama, apno, steklo, beton, kovina, železo, estrih, keramika, gips...

PROSTOR		
UTS	LOKACIJA	Opredelitev lege stavbe/objekta na parcelni številki. Dodatna opredelitev glede na vrsto stavbe, npr. samostoječa /samostojna, vogalna stavba, kare, stavbni niz...
	PROSTORSKA ZASNOVA	Zasnova in videz ter oblikovanost pripadajočega prostora in površin glede na namembnost: <ul style="list-style-type: none"> - vrt, - vrtna oprema, - dvorišče, - zasaditev, hišno drevo, - poti, dovozi, - komunikacijska in infrastrukturna navezava na okolico, niveleta površin, - obdelovalne površine...
	POJAVNOST V PROSTORU	Prostorska izpostavljenost, umestitev v prostor, poudarjena lokacija v prostoru/dominantnost.
	CELOVITOST V PROSTORU	Opredelitev lokacije, prostorske zasnove in pojavnosti kot celote.
UTS ZVKD-1	VEDUTA	Pogled na krajino, naselje ali del naselja z določene točke, npr. krajinska veduta, mestna veduta, morska veduta.
UTS	VAROVANI POGLED	V konservatorstvu —> VEDUTA. Pogled na prostor, stavbo/objekt, naravno prvino z določene lokacije, ki se varuje, npr. z omejitvijo višine stavb.
NASELJE		
UTS	NASELJE	Vas, zaselek, trg, mesto, del naselja... Tip naselij: <ul style="list-style-type: none"> - fužinarsko naselje, - mestna četrt, - predmestje... Tip vasi: <ul style="list-style-type: none"> - dolga vas, - obcestna vas, - gručasta vas, - središčna vas, - pravokotna vas
	ZAZIDALNI SISTEM	Način in gostota pozidave, npr. odprt zazidalni sistem, kare, stavbni niz...
UTS	STAVBNA TIPOLOGIJA	Razvrstitev stavb po vnaprej definiranih formalnih, funkcionalnih, materialnih, strukturnih, regionalnih skupnih značilnostih.
JP	SKUPINE STAVB	Stavbe, ki so vsebinsko, funkcionalno in/ali zgodovinsko povezane ter sestavljajo topografsko določljivo celoto. Razlikujemo jih glede na lokacijo ali zasnovo v urbanem prostoru (kare, niz) ali ruralne prostoru (domačija v gruči, v nizu, vzporedna, na ključ idr.).
	STAVBNO TKIVO	Stavbe različnih tipov v naselju ali delu naselja; prevladujoč tip stavb v naselju.

STAVBA		
JP	STAVBA	Je eno- ali več-prostorna grajena stavba s streho, v katero človek praviloma lahko vstopi in je namenjena bivanju ali opravljanju dejavnosti. Razlikujemo gospodarske/proizvodne, javne, poslovne in stanovanjske stavbe, ki spadajo v okvir profanih stavb, ter sakralne stavbe, ki so v osnovi namenjene bogoslužju.
	OBJEKT	Objekti, ki niso stavbe ali naprave, npr. znamenje, kapelica, vodno korito...
	STAVBNA MASA	Celota/vsota gabaritov, volumen.
UTS	GABARIT	Zunanje dimenzije stavbe/objekta: horizontalni - tlorisni gabarit; vertikalni - višinski gabarit.
	VOLUMEN	—> Stavbna masa
	TLORIS STAVBE	Tloris, ki je po obliki določljiv: pravokoten, podolžen, kvadraten tloris, večkoten, oktogonalen...
	RAZGIBAN TLORIS	Kombinacija različnih tlorisnih oblik, celote ni mogoče opredeliti, uvrstiti v enotno obliko.
	ETAŽNOST STAVBE	Število etaž po višini stavbe: klet, pritličje, nadstropje(a), mansarda (podstrešje); medetaža (mezzanin).
	VEČSTANOVANJSKA STAVBA	Stavba, namenjena večjemu številu stanovanj, npr. blok, nebotičnik, vila blok, meščanska hiša, trška hiša, delavska hiša, delavska kolonija...
UTS	GRADBENI MATERIAL	Snovi in izdelki, ki se uporabljajo za gradnjo.
	MATERIAL	—> Gradivo
	MATERIALNA SUBSTANCA	Vsebina/skupek uporabljenih gradiv celote stavbe.
	ARHITEKTURNI ČLENI	prizidek, nadzidek, rizalit, arkade, izpah (spahnjenca), erker, pomol, gank, balkon, loža... portali
	FASADA	Zunanji ovoj stavbe, ki se poimenuje glede na lokacijo in smeri neba, npr. glavna fasada (vhodna, obcestna, pročelje); zadnja fasada (retrofasada); stranska vzhodna fasada; stranska zahodna fasada...
	FASADNE PRVINE	Fasadne prvine sestavljajo značilnosti kot so členitev, vrsta in struktura ometov, barva fasade; arhitekturno-likovni detajli...
	ARHITEKTURNO-LIKOVNE PRVINE	fasadni detajli, poslikava, štukatura, napis, okrasek, izvesek, medaljon, vezi,...
	FASADNA ČLENITEV	Imenovana tudi fasadna profilacija. Navadno se deli na tri dele, poimenovanja so različna: a. podzidec/podstavek/talni zidec (cokl), b. mejni zidec/delilni zidec, c. napušč, strešni venec/strešni zidec/venčni zidec (holkela, sims). Fasadno členitev lahko sestavljajo tudi dodatne sestavine: pilaster, šivan vogalni rob, fasadne obrobe, okenski okviri, podoknice...
Koch, 499	ZIDEC	Iz stene izstopajoč vodoravni pas, ki poudarja vodoravne dele stavb.
Koch, 500	VENČNI ZIDEC	Sims. Med steno in streho ali atiko. Pogosto oprt s konzolami /.../; polkrožne oblike, profiliran.

	KOMPOZICIJA FASADE	Razmerje med fasadnimi površinami in stavbnimi odprtinami.
	STREHA	Streho določajo: simetričnost, oblika in naklon strešin ter oblika strešnih odprtin: <ul style="list-style-type: none"> - enokapnica, - dvokapnica, - dvokapnica z delnim čopom, - štirikapnica/šotorasta streha, - stožčasta streha, - druge oblike strehe. Oblika strešnih odprtin: <ul style="list-style-type: none"> - frčada z dvokapnico, - pultasta odprtina...
	NAPUŠČ	Napušč, imenovan tudi strešni venec, je lahko širok in odprt, z vidno strešno konstrukcijo in kritino ali zaprt s profiliranim, polkrožnim ali drugače obdelanim zaključkom (npr. planete na Primorskem).
	STREŠNA KONSTRUKCIJA	Konstrukcija ostrešja, ki mu lahko opredelimo obliko, način povezave in vrsto lesa oziroma uporabljenega gradiva; npr. trapezno vešalo iz hrastovega lesa, povezanega z lesenimi klini (mozniki).
	KRITINA	Tradicionalne in avtentične kritine so: opečna, lesena, slamnata, kamnita (skril), cementni špičak, na industrijskih stavbah tudi pločevinasta in cementna. Poleg vrste kritine so pomembni njena površinska struktura, način polaganja in barva.
	STREŠNE PRVINE	So dodatne funkcionalna oprema in okraski, ki se nahajajo na strehi: dimnik, prezračevalna lina, okrasni slemenski zaključki (glinasti petelini), strelodod, žlebovi, snegolovi...
	STAVBNO POHIŠTVO	Obsega vrata, okna, senčila (polkna, rolo) na zunanosti stavbe. Razlikuje se po velikosti odprtin, obliki, gradivu, barvi, vrsti okovja in dodatnih prvinah, npr. kovana mreža, trkalo...).
UTS	FUNKCIONALNA ZASNOVA	Razporeditev prostorov v stavbi ali razporeditev stavb v naselju po namenu, funkciji. V konservatorstvu: namembnost.
	OBLIKOVANOST NOTRANJOSTI STAVBE	Videz, gradiva, obdelava vseh notranjih prostorov (vrsta tlakov, opleskov...) ali skupnih prostorov meščanske/delavske/javne... stavbe: <ul style="list-style-type: none"> - vhodna veža, - stopnišče, - hodnik, - pralnica...
	NOTRANJA OPREMA	Je ohranjena avtentična (načeloma premična) oprema, ki je sestavni del nepremične dediščine.
ARHEOLOGIJA		
ZVKD-1	ARHEOLOŠKE OSTALINE	Materialne ostaline. So vse stvari in vsakršni sledovi človekovega delovanja iz preteklih obdobj na površju, v zemlji in vodi.

Viri in literatura

NORMATIVNI VIRI

Zakon o varstvu kulturne dediščine (ZVKD-1). *Uradni list RS*, št. 16/2008; št. 23/2008.

Priročnik pravnih režimov varstva, ki jih je treba upoštevati pri pripravi planov in posegih v območja kulturne dediščine 2008, 2009, 2011;
https://gis.gov.si/MK_eVRDpredpis/P_11_11_02.htm

Pravilnik o seznamih zvrsti kulturne dediščine in varstvenih usmeritvah. *Uradni list RS*, št. 102/2010.

Navodila za določitev in izvedbo izravnalnega ukrepa pri odstranitvi arheoloških ostalin.
Dostopno v pdf:
https://www.gov.si/assets/ministrstva/MK/DEDISCINA/ARHEOLOGIJA/3dd9a148ff/Navodila_izravnalni_ukrep_arheol_raziskave_01.pdf

Uredba o varstvenih območjih dediščine. *Uradni list RS*, št. 69/2022, 13. 5. 2022.

VOD

Hohnec, Tanja in Peskar, Robert (2020) (ur), *Zasnova šifrantov varstvenih usmeritev in varovanih sestavin za sistem ISeD* (prečiščeno besedilo). Ljubljana: Zavod za varstvo kulturne dediščine Slovenije (neobjavljeno, št. 900-0001/2020/11).

Hohnec, Tanja in Peskar, Robert (2020) (ur), *Podrobne varstvene usmeritve in varovane sestavine po vrstah VOD*. Ljubljana: Zavod za varstvo kulturne dediščine Slovenije (neobjavljeno, št. 900-0001/2020/13).

Peskar, Robert in Borut, Šantej (2018) (ur), *Kriteriji in merila za opredelitev VOD (varstvenih območij dediščine)*. Ljubljana: Zavod za varstvo kulturne dediščine Slovenije (neobjavljeno).

Peskar, Robert in Borut, Šantej (2018) (ur), *Metodologija VOD (varstvenih območij dediščine)*. Ljubljana: Zavod za varstvo kulturne dediščine Slovenije (neobjavljeno).

Pirkovič, Jelka (2011), *Varstvena območja dediščine kot obvezna sestavina prostorskih aktov*. *Varstvo spomenikov* 46, str. 9-77.

VREDNOTENJE¹⁰

Curk, Iva Mikl (1982), *Iz raziskovanja osnov za valorizacijo v arheoloških območjih*. *Varstvo spomenikov* 24, str. 23-29.

Ifko, Sonja (1999), *Industrijska arhitekturna dediščina - zasnova metodologije vrednotenja*. *Varstvo spomenikov* 38, str. 123-151.

Kovač, Mojca Marjana (2015), *Delovna skupina za pripravo splošnih kriterijev in meril za vrednotenje nepremične kulturne dediščine: zaključno poročilo*. Ljubljana: Zavod za varstvo kulturne dediščine Slovenije (neobjavljeno).

¹⁰ Dodatne vire in literaturo za vrednotenje glej Štepec 2018, 41-46.

Koželj, Zvezda (2006), *Numerično vrednotenje naselbinske dediščine za pripravo predloga za vpis v register nepremične kulturne dediščine*. Spomeniškovarstveni razgledi 10, str. 32-33.

Štepec, Dušan (2018), Problematika uveljavljanja enotnega sistema vrednotenja v konservatorski praksi. V: D. Strgar (ur.), *Upravljanje s kulturno dediščino od vrednotenja do interpretacije. Upravljanje kulturnom baštinom od valorizacije do interpretacije*. Zbornik VII. Simpozija etnologov konservatorjev Slovenije in Hrvaške. Zbornik VII simpozija etnologa konzervatorja Slovenije i Hrvatske. Krško, 11. 10. 2017 – 13. 10. 2017. Ljubljana: Zavod za varstvo kulturne dediščine Slovenije, str. 17-48.

Lah, Marvy (2016), *Vrednotenje kulturne krajine v sistemu varstva kulturne dediščine: magistrsko delo*. Ljubljana, Biotehniška fakulteta, Univerza v Ljubljani.

Lavrinc, Saša (2002), *Strokovne podlage za varstvo nepremične kulturne dediščine za prostorsko izvedbene akte, priprava gradiv za 7. alinejo 19. člena zakona o varstvu kulturne dediščine (1999): strokovna naloga*. Ljubljana: Zavod za varstvo kulturne dediščine (neobjavljeno).

Leskovšek, Veronika (2018), *Opredelitev strokovne podlage za varstvo nepremične kulturne dediščine v prostoru v okviru ZUreP-2*. Strokovna naloga. Ministrstvo za kulturo, dopolnjeno 2019. Dostopno v pdf (http://mk.arhiv-spletisc.gov.si/fileadmin/mk.gov.si/pageuploads/Ministrstvo/dediscina/Knjiznica_indok/E_publikacije/VLeskovsek_kn.pdf)

Pirkovič, Jelka (2005), *Celostno ohranjanje naselbinske dediščine*. Integrated conservation of historic urban and rural areas. Vestnik, št. XVIII. Ljubljana: Zavod za varstvo kulturne dediščine.

Vrednotenje arheoloških najdišč ter sistem(i) varovanja in upravljanja arheološke dediščine: Akti simpozija. Arheo 30-2/2013.

AVTENTIČNOST

Burra Charter: The Australia ICOMOS Charter for Places of Cultural Significance, ICOMOS, 2013. Dostopno v pdf: <http://openarchive.icomos.org/id/eprint/2145/2/The-Burra-Charter-2013-Adopted-31.10.2013.pdf>

Nara Charter of Authenticity, ICOMOS, 1994. Dostopno v pdf: <https://www.icomos.org/charters/nara-e.pdf>

Narska listina o avtentičnosti. Doktrina 2, Mednarodne listine in dokumenti ICOMOS, 2014. Dostopno v pdf: <http://icomos.splet.arnes.si/files/2015/06/doktrina2.pdf>

Operational Guidelines for the Implementation of the World Heritage Convention. Paris: WHC, UNESCO, 2021. Dostopno v pdf: <https://whc.unesco.org/en/guidelines/>

Feilden, Bernard M. in Jukka Jokilehto (1998), *Management Guidelines for World Cultural Heritage Sites*. Rome. Dostopno v pdf: <https://www.icrom.org/publication/management-guidelines-world-cultural-heritage-sites>

Kavčič, Mateja (2006), *Obnove fasad in vrednost pristnega*. Spomeniškovarstveni razgledi 10, str. 26-27.

TERMINOLOGIJA

Fister, Peter (1993), *Glosar arhitekturne tipologije: Arhitekturna identiteta*. Ljubljana, Ministrstvo za okolje in prostor, Zavod za prostorsko planiranje.

Gabrijelčič, Peter; Fikfak, Alenka (2002), *Rurizem in ruralna arhitektura: Univerzitetni učbenik*. Fakulteta za arhitekturo, Univerza v Ljubljani.

HEREIN, Tezaver v slovenščini. Dostopno v pdf: <https://rm.coe.int/cultural-heritage-glossary-in-slovenian-european-heritage-network/16808c9b8e>

Koch, Wilfried (1999), *Umetnost stavbarstva*. Mladinska knjiga, Ljubljana.

Koželj Delak, Zvezda (2009) (ur), *Terminologija majhnih zgodovinskih središč na podeželju*. Delovna skupnost Alpe-Jadran. Projektna skupina za zgodovinska središča. Ljubljana: Zavod za varstvo kulturne dediščine Slovenije.

Umetnostnozgodovinski terminološki slovar (delovno gradivo). Sekcija za terminološke slovarje. Inštitut za slovenski jezik Frana Ramovša ZRC SAZU, Ljubljana, 2004.

Urbanistični terminološki slovar, Urbanistični inštitut RS, Inštitut za slovenski jezik Frana Ramovša ZRC SAZU, Ljubljana 2015.

Slovenski etnološki leksikon. Mladinska knjiga, Ljubljana, 2004.

Slovar slovenskega knjižnega jezika, www.fran.si

Snoj, Marko, Slovenski etimološki slovar3, www.fran.si

Splošni tehniški slovar (delovno gradivo). Sekcija za terminološke slovarje. Inštitut za slovenski jezik Frana Ramovša ZRC SAZU, Ljubljana, 2004.

Šmalc, Andrej; Müller, Jakob (2011), *Slovensko tehniško izrazje*. Jezikovni priročnik. Ljubljana: Inštitut za slovenski jezik Frana Ramovša ZRC SAZU.

SPLOŠNO

Hazler Vito (1999), *Podreti ali obnoviti? Zgodovinski razvoj, analiza in model etnološkega konservatorstva na Slovenskem*. Ljubljana: Rokus.

Pirkovič, Jelka (1993), *Osnovni pojmi in zasnova spomeniškega varstva v Sloveniji*. Vestnik XI.

Seznam fotografij

- Stran 22: Vinska klet na domačiji Spodnje Tinsko 21. Avtorica: Lucija Čakš Orač
- Stran 31: Vrata na hiši v Knezdolu 38. Avtorica: Tanja Hohnec
- Stran 35: Detajl lesenega poda v Prašnikarjevem dvorcu v Mekinjah. Avtorica: Tanja Hohnec
- Stran 38: Park dvorca Gutenbüchel v Šoštanju. Avtorica: Andreja Mihelčič Koželj
- Stran 47: Zdraviliški park v Dobrni. Avtorica: Andreja Mihelčič Koželj
- Stran 52: Retje v Loškem potoku. Avtor: Domen Rus
- Stran 61: Kristan Vrh. Avtorica: Lucija Čakš Orač
- Stran 66: Vojaško pokopališče iz prve svetovne vojne v Dutovljah. Avtorica: Ernesta Drole
- Stran 75: Stražarski stolp v Novi vasi na Krasu. Avtorica: Ernesta Drole
- Stran 76: Mariborska tekstilna tovarna. Avtor: Dean Damjanovič
- Stran 85: Strojnica v jašku Gvido v Trbovljah. Avtorica: Milana Klemen
- Stran 87: Mariborska tekstilna tovarna. Avtor: Dean Damjanovič
- Stran 88: Kulturna krajina na Sorici. Avtor: Domen Rus
- Stran 93: Kozolci v Šentjurju na Polju. Avtorica: Tina Lorbek
- Stran 101: Škalce v Slovenskih Konjicah. Avtorica: Milana Klemen
- Stran 104: Villa rustica v Radvanju. Avtor: Ivo Bizjak
- Stran 116: Ančnikovo gradišče v Jurišni vasi na Pohorju. Avtor: Ivo Bizjak
- Stran 130: Robanova domačija v Robanovem Kotu. Avtorica: Andreja Mihelčič Koželj





